

Estado de Información No Financiera

LafargeHolcim España

(2021)



Fecha de edición: 24/03/2022

ÍNDICE

1	INTRODUCCIÓN	4
1.1	PRESENTACIÓN	4
1.2	ALCANCE	4
2	MODELO DE NEGOCIO	5
2.1	ORGANIZACIÓN	5
2.2	ACTIVIDAD DE LAFARGEHOLCIM ESPAÑA	9
2.3	SEGMENTOS DE NEGOCIO	10
2.4	CERTIFICACIONES	15
2.5	PROYECTO LIGHTHOUSE	17
2.6	LIBRO VERDE DE SOLUCIONES CONSTRUCTIVAS	17
2.7	MERCADOS EN LOS QUE OPERAMOS	18
2.8	PRINCIPALES CLIENTES	18
2.9	OBJETIVOS Y ESTRATEGIA	23
2.10	FACTORES Y TENDENCIAS QUE PUEDEN AFECTAR A LA EVOLUCIÓN	28
2.11	IDENTIFICACIÓN Y TRATAMIENTO DE RIESGOS	29
2.12	ANÁLISIS DE MATERIALIDAD	30
3	MEDIO AMBIENTE	31
3.1	SISTEMA DE GESTIÓN AMBIENTAL	31
3.2	ESTRATEGIA DE TRANSICIÓN ECOLÓGICA	32
3.3	CAMBIO CLIMÁTICO (ENERGÍA Y CLIMA)	34
3.4	USO SOSTENIBLE DE LOS RECURSOS	36
3.5	ECONOMÍA CIRCULAR Y GESTIÓN DE RESIDUOS	39
3.6	CONTAMINACIÓN (ATMOSFÉRICA, RUIDO Y LUZ)	42
3.7	PROTECCIÓN DE LA BIODIVERSIDAD	44
3.8	RECURSOS DEDICADOS A LA PREVENCIÓN DE RIESGOS AMBIENTALES	51
3.9	PRINCIPIO DE PRECAUCIÓN	54
4	PERSONAS	58
4.1	POLÍTICAS Y PROCEDIMIENTOS RELATIVOS A LAS PERSONAS	58
4.2	EMPLEO	59
4.3	ORGANIZACIÓN DEL TRABAJO	63
4.4	SALUD Y SEGURIDAD	64

4.4.1	Estrategia Covid 19. Protección Salud	64
4.4.2	Objetivos de SST	66
4.5	RELACIONES SOCIALES	69
4.6	FORMACIÓN Y DESARROLLO	70
4.7	ATENCIÓN A LA DISCAPACIDAD	71
4.8	IGUALDAD, DIVERSIDAD E INCLUSIÓN	71
5	ÉTICA, INTEGRIDAD Y DERECHOS HUMANOS	73
5.1	RESPECTO DE LOS DERECHOS HUMANOS	73
5.2	VULNERACIÓN DE DERECHOS HUMANOS	75
6	LUCHA CONTRA LA CORRUPCIÓN Y EL SOBORNO	76
6.1	MEDIDAS PARA PREVENIR LA CORRUPCIÓN Y EL SOBORNO	76
7	IMPLICACIÓN CON LA SOCIEDAD	80
7.1	COMPROMISO CON EL DESARROLLO SOSTENIBLE	80
7.2	GESTIÓN RESPONSABLE DE LA CADENA DE SUMINISTRO	83
7.3	CONSUMIDORES	86
7.4	INFORMACIÓN FISCAL	93

1 INTRODUCCIÓN

1.1 PRESENTACIÓN

LHE filial de Holcim en España es una compañía líder del sector de los materiales de construcción y soluciones para constructores, arquitectos e ingenieros de todo el mundo. A nivel internacional, Holcim es líder mundial en el sector primario extractivo, produce y comercializa cemento, árido, hormigón y mortero y sistemas de cubiertas comerciales y residenciales y otras soluciones de construcción especializada que se utilizan en proyectos de construcción que abarcan desde viviendas asequibles y pequeñas reformas hasta los proyectos de infraestructura de mayor envergadura y que suponen un desafío a nivel técnico y arquitectónico. Holcim aporta productos y soluciones constructivas innovadoras con un claro compromiso con la sostenibilidad social y medioambiental. Con posiciones de liderazgo LH cuenta con una cartera equilibrada entre mercados desarrollados y emergentes.

1.2 ALCANCE

Esta memoria describe la información no financiera de LafargeHolcim España SA conforme a los requisitos establecidos en la Ley 11/2018 para el período comprendido entre el 1 de enero al 31 de diciembre de 2021.

La memoria cubre las actividades que LafargeHolcim España SA (LHE) realiza en España bajo el CIF A08000424, incluidas en su objeto social.

2 MODELO DE NEGOCIO

2.1 ORGANIZACIÓN

EL GRUPO EN EL MUNDO

Holcim es líder mundial en soluciones de construcción innovadoras y sostenibles. Opera a nivel global en cuatro segmentos de negocio: Cemento, Áridos, Hormigón y Soluciones y Productos, y ocupa posiciones de liderazgo en todas las regiones del mundo.

Holcim tiene el firme propósito de Construir Progreso para las Personas y para el Planeta creando ciudades más verdes, infraestructuras más inteligentes y mejorando el nivel de vida de todos con soluciones asequibles y sostenibles. Holcim ambiciona ser el líder mundial en innovación sostenible y soluciones constructivas.

Con la sostenibilidad en el centro de su estrategia, Holcim se está convirtiendo en una empresa Net-zero, con sus trabajadores y stakeholders en el centro de su éxito. La empresa está impulsando la economía circular como líder mundial en reciclaje para construir más con menos. Holcim es la compañía que está detrás de algunas de las mejores marcas del mundo en el sector de la construcción, incluidas ACC, Aggregate Industries, Ambuja Cement, Disensa, Firestone Building Products, Geocycle, Holcim y Lafarge.

El Grupo nació en 2015 con el nombre LafargeHolcim, fruto de la fusión entre la suiza Holcim y la francesa Lafarge, dos grupos internacionales con más de 180 años de experiencia combinada. En mayo de 2021 la compañía simplificó su nombre, eliminando Lafarge de su razón social para ser simplemente Holcim y así avanzar hacia el futuro con más simplicidad, eficiencia e impacto. Tras el cambio de su denominación social y bursátil, en julio de 2021 lanzó una nueva identidad de Grupo para reflejar nuestra visión de una manera fresca y modernizada.

En 2021 Holcim compró Firestone Building Products y Malarkey Roofing Products, con la finalidad de convertirse en el líder global de sistemas de cubiertas comerciales y residenciales, y de PRB Group, el mayor productor independiente de soluciones de construcción especializada de Francia. Estas adquisiciones amplían el alcance de nuestro segmento Soluciones y Productos en el mercado de alto crecimiento de las reformas y restauraciones.

Holcim cuenta con unos 70.000 empleados en todo el mundo, 2.300 plantas de cemento, áridos y hormigón y una cifra de negocios neta de 26.834 millones de francos suizos (algo más de 24.800 millones de euros. Cifras auditadas 2021), además de una cartera equilibrada entre mercados desarrollados y emergentes.

RECURSOS

~70.000
empleados

266
Plantas de cemento y
molienda

661
Plantas de áridos

1,374
Plantas de hormigón
premezclado

286
Familias de patentes
activas en cartera,
equilibradas en la cadena
de valor

~65%
porcentaje de patentes
relacionadas con soluciones
sostenibles

SEGMENTOS DE NEGOCIO



CEMENTO

Amplia gama de cementos y aglomerados hidráulicos, desde las variedades utilizadas en albañilería hasta productos de alto rendimiento diseñados entornos especiales.



HORMIGÓN PREMEZCLADO

El hormigón es la segunda sustancia más consumida del mundo en volumen después del agua. Nos distinguimos por la calidad y el conocimiento de nuestros productos, la calidad de nuestra cartera y nuestras soluciones innovadoras.



ÁRIDOS

Nuestros áridos sirven de materia prima para el hormigón, el mortero y el asfalto, así como de materiales de base para los edificios. Nuestros áridos reciclados se componen de hormigón fundido y asfalto procedente de la deconstrucción (demolición)



PRODUCTOS Y SOLUCIONES

Con el apoyo de conocimientos técnicos y décadas de experiencia, ofrecemos soluciones de enraizamiento y de otro tipo que se adaptan a las necesidades específicas del cliente. Nuestro conocimiento del mercado local, combinado con la capacidad de I+D, nos permite desarrollar y ampliar nuevas soluciones.

PRIORIDADES ESTRATÉGICAS



**ACCELERAR EL
CRECIMIENTO**



**EXPANDIR EL
SEGMENTO DE
SOLUCIONES Y
PRODUCTOS**



**LIDERAR LA
ECONOMÍA
CIRCULAR**



**OFRECER UN
RENDIMIENTO
SUPERIOR**

VALOR CREADO EN 2021

FINANCIERO

CHF

26.834 M

Ventas netas (+11,3% de crecimiento en términos comparables)

CHF

4.612 M

EBIT recurrente (+25,7% de crecimiento en términos comparables)

CHF

3.264 M

Flujo de caja después de arrendamientos

8,9 %

Tasa de retorno del capital

NO FINANCIERO

553 KG

Co2 emitido por tonelada de material cementante

54 M

Toneladas de agua reciclada en operación

2594 L

Agua fresca extraída por tonelada de material cementoso

CHF 43 M

Contribución en iniciativas sociales

NUESTRA PRESENCIA GLOBAL

Tenemos la mayor presencia global en el sector, con actividades en cerca de 60 países de todo el mundo.

📍 PLANTA DE CEMENTO

📍 PLANTA DE MOLIENDA

NUESTRO SEGMENTO DE NEGOCIO
CEMENTO

16.4BN

SALES (CHF)
2020 15.0 BN

ÁRIDOS

4.0BN

SALES (CHF)
2020 3.75 BN

HORMIGÓN PREMEZCLADO

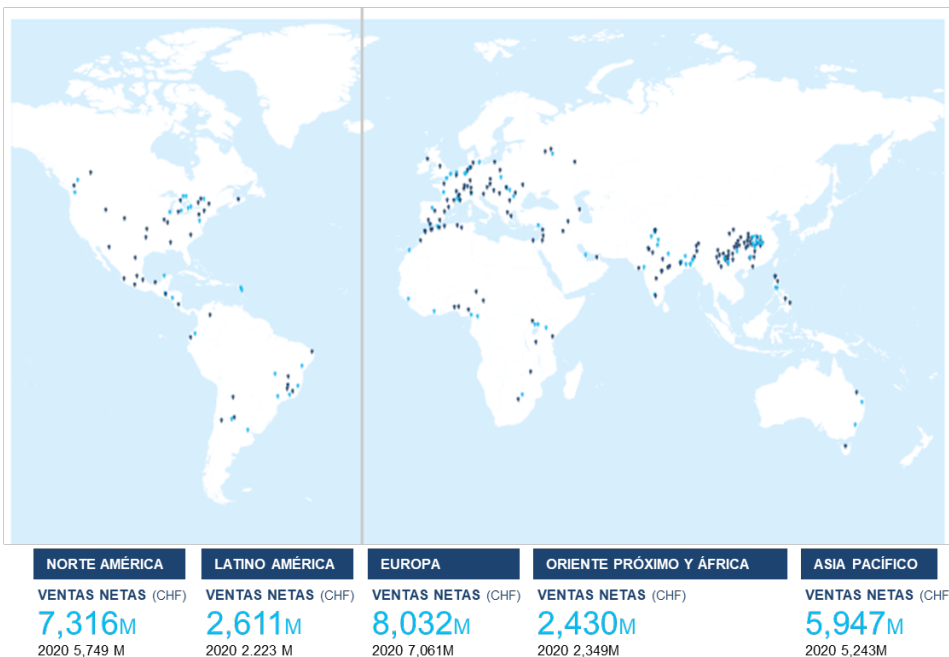
5.2BN

SALES (CHF)
2020 4.6 BN

PRODUCTOS Y SOLUCIONES

3.6BN

SALES (CHF)
2020 1.96 BN


Fuente: Cuentas anuales Holcim LTD 2021

En 2021 Holcim lanza su Estrategia 2025 "Acelerando Crecimiento verde" con el objetivo de convertirnos en el líder mundial en soluciones de construcción innovadoras y sostenibles, tras alcanzar, con un año de antelación, los objetivos de nuestra "Estrategia 2022".

La "Estrategia 2025" tiene cuatro palancas:

1. **Acelerar el crecimiento** para convertirse en líder mundial en soluciones de construcción innovadoras y sostenibles
2. **Expandir el segmento de Soluciones y Productos** al 30% de las ventas netas del Grupo
3. **Liderar la economía circular** al reciclar 10 millones de toneladas de materiales de construcción y residuos de demolición en sus productos
4. **Ofrecer un rendimiento superior.** Los objetivos financieros de la "Estrategia 2025" son los siguientes:
 - 3%-5% de crecimiento de las ventas netas con perímetro y base constantes (IfI)
 - Un incremento superior al proporcional en el EBIT recurrente (IfI)
 - 45% conversión a efectivo
 - 10% retorno sobre el capital invertido en 2025
 - Ratio de deuda financiera neta / EBITDA inferior a 1,5x en 2025

La estrategia incluye ambiciosos objetivos de sostenibilidad para 2025 en línea con la hoja de ruta de cero emisiones netas de Holcim, validado por el Science Based Targets Initiative (SBTi) <https://sciencebasedtargets.org/>:

- Al menos un 25% de nuestras ventas de hormigón provendrá de ECOPact, con un 30% a un 100% menos de huella de CO₂
- 10 millones de toneladas de residuos de construcción y demolición reciclados en sus productos y 75 millones de toneladas de materiales reciclados en general
- CAPEX verde de 500 millones CHF

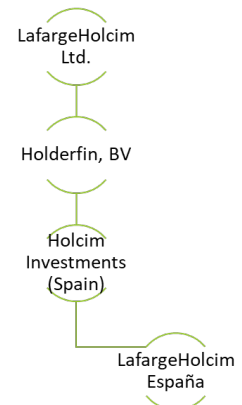


EL GRUPO EN ESPAÑA

Para entender el alcance de este informe, se hace necesario explicar la estructura societaria de la compañía en España.

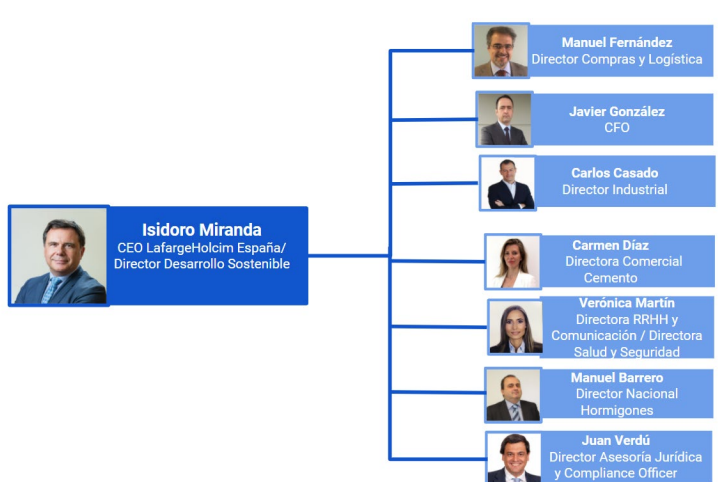
LafargeHolcim España es la filial española del Grupo Holcim

Holcim Ltd., empresa matriz de nacionalidad Suiza es propietaria al 100% de Holderfin, BV, empresa de nacionalidad Holandesa, propietaria a su vez del 100% de Holcim Investments (Spain), S.L., empresa Española que posee el 100% de LafargeHolcim España, SA, así como gran parte de las inversiones del Grupo en Latinoamérica (México, El Salvador, Ecuador, Argentina y Brasil).



Las áreas de la empresa se organizan para lograr los objetivos de la compañía y cumplir con las necesidades de los clientes, estructurándose de la forma siguiente:

<https://www.lafargeholcim.es/comite-de-direccion>



2.2 ACTIVIDAD DE LAFARGEHOLCIM ESPAÑA

Un equipo dedicado a dar respuestas innovadoras y sostenibles a los retos de la construcción. **Innovación, sostenibilidad y cercanía** al servicio de nuestros clientes. Un dispositivo industrial sólido.

LafargeHolcim España en Cifras



LafargeHolcim España, dispone, de diecinueve plantas de hormigón, una planta de mortero, tres terminales, cuatro centros de distribución y una planta de pretratamiento de residuos para su posterior reciclaje y valorización, que pertenece a otra mercantil (Geocycle). LHE da empleo a más de 700 personas. LHE tiene 12 canteras en actividad en 2021 que están asociadas a las fábricas de cemento, ya que son las que suministran el material mineral para producir el cemento. Las canteras de caliza, arcillas, yeso, puzolanas, etc. son las principales y suministran la mayor parte del material.

Asimismo, cuenta entre otras instalaciones, con cinco fábricas de cemento con una capacidad instalada superior a siete millones de toneladas anuales.

NUESTRAS FÁBRICAS DE CEMENTO EN ESPAÑA

 <p>1. Fábrica de Carboneras (Almería) Una de las más importantes de España en volumen de producción de clínker y que cuenta con acceso directo al puerto.</p>	 <p>2. Fábrica de Jerez (Cádiz) Comercializa el nuevo cemento especial diseñado para obras portuarias y está operativa desde hace más de cuatro décadas.</p>	 <p>3. Fábrica de Montcada (Barcelona) Muy significativa por su capacidad de innovación en la industria de los materiales de construcción.</p>	 <p>4. Fábrica de Sagunto (Valencia) Con una producción de 15 tipos de cemento diferentes, algunos de ellos diseñados para su exportación.</p>	 <p>5. Fábrica de Villaluenga de la Sagra (Toledo) Es un referente en cuanto a eficiencia energética y su contribución a la economía circular regional.</p>
--	--	--	---	---

En el área de rehabilitación de canteras, destacan los novedosos proyectos que la empresa realiza en alianza con expertos en conservación. Mediante su ejecución se pone de relieve el empeño en que el patrimonio natural de nuestros entornos mineros sea utilizado para la conservación de la biodiversidad, a la vez que promovemos fines científicos, educativos, culturales y/o turísticos.

Cabe destacar, además, que en España está situado el primer Centro de Investigación y Desarrollo de Nuevos Hormigones y Morteros, donde se elaboran productos específicos para satisfacer las necesidades concretas de los clientes, así como el primer laboratorio con un área exclusiva de combustibles alternativos.

Otro aspecto relevante en LafargeHolcim España es que cuenta con una línea de productos desarrollados con criterios sostenibles y totalmente aptos para su uso en construcciones que facilitan la obtención de las certificaciones LEED® y BREEAM®.

2.3 SEGMENTOS DE NEGOCIO

En España operamos en 3 segmentos de negocio: Cemento, Hormigón y Mortero seco



En 2021 alcanzamos una cifra de ventas de 266 millones de euros, 256 en 2020, cuya distribución por negocio se detalla a continuación, así como la distribución de los Activos Fijos por segmento de negocio:

Ventas	Importe (mio EUR)	Distribución	Activos Fijos	Importe (mio EUR)	Distribución
Cemento	196	74%	Cemento	118	89%
Hormigón	59	22%	Hormigón	13	10%
Mortero	11	4%	Mortero	1	1%
Total	266	100%	Total	132	100%

CEMENTO

La gama de cemento es el resultado de más de 100 años de experiencia en nuestro país en la producción y comercialización de este material de construcción. LHE ofrece una amplia gama de productos a granel y de productos ensacados.

- Cementos diseñados para la construcción industrializada.
- Cementos para la fabricación de hormigones en planta
- Cementos ensacados para distribución
- Microcementos para trabajos especiales en obras geotécnicas.

En 2021 LHE lanza la nueva gama de cementos ECOPlanet, nuestra nueva y amplia gama de cementos verdes para una construcción sostenible, innovadora y de alto rendimiento.



Las soluciones ECOPlanet pertenecen a una gama vanguardista de productos sostenibles, con una reducción de la huella de carbono de entre un 40% y un 70% menos, sin que esto afecte a sus prestaciones.

ECOPlanet ofrece un alto rendimiento en una gran variedad de aplicaciones, desde productos en saco para albañiles hasta proyectos de infraestructura que requieren de altas prestaciones, de una durabilidad especial o bien en aquellos proyectos en los que se valora especialmente la sostenibilidad en la ejecución de la obra.

Nuestro ECOPlanet MAX es el cemento sostenible más avanzado en España, con una reducción de la huella del 70%, basado en una formulación con escoria de alto horno pero manteniendo las más altas prestaciones para su uso en hormigón.

<https://www.lafargeholcim.es/ecoplanet-cemento-sostenible>

HORMIGÓN

LHE ofrece una amplia gama de hormigones de alto rendimiento y calidad, de manera flexible y con las mayores garantías.

Gracias a la apuesta por la I+D la empresa ha desarrollado una completa gama de soluciones y servicios innovadores en base hormigón. Diseñados para ayudar a los constructores de edificación e infraestructuras a cumplir sus desafíos: reducción de huella de CO₂ y eficiencia energética de los edificios, costes y rapidez en la construcción y productividad en la obra, así como un resultado que se caracterice por un impacto visual arquitectónico y estético.

- Agilia®, hormigón autocompactante y mortero autonivelante
- Artevia™: la gama de hormigones más creativa
- Chronolia®: el hormigón que domina el tiempo
- Hydromedia™: el hormigón que más drena
- Thermedia®: hormigón aislante para paredes y fachadas

En 2021 se ha lanzado ECOPact: una solución de hormigón sostenible, versátil y cuidadosamente diseñada, que permite a los clientes diferenciarse en el mercado nacional de la construcción verde.



La gama ECOPact, hormigones, con bajo contenido de carbono, está disponible en un rango que va desde el 30% al 100% menos de emisiones de carbono en comparación con el hormigón estándar (CEM I).

En España, la gama ECOPact reduce la huella de carbono entre un 30% y un 70% respecto a hormigones tradicionales. Los productos de esta gama usan cementos con bajo contenido en CO₂ y están diseñados con mezclas optimizadas para reducir su huella de carbono.

<https://www.lafargeholcim.es/ecopact-hormigon-sostenible>

MORTERO SECO

Nuestra gama de soluciones Tector® abarca desde productos para albañilería y mampostería, pasando por productos para enlucido de muros o el revestimiento cerámico, hasta los más complejos para realizar inyecciones mineras en medios agresivos o la impresión robótica con morteros 3D.

Los morteros se presentan en sacos de 25 kg. En 2021 hemos lanzado un nuevo embalaje **MINI 3 kg**.

Hemos desarrollado esta línea de productos en envases de 3 kg, que facilitan el manejo de nuestros productos y aseguran un uso sencillo y adecuado para cualquier usuario.



LafargeHolcim España, desarrolla una alta gama de soluciones respondiendo al elevado grado de investigación y experiencia en el sector, permitiendo encontrar siempre la solución más idónea para el profesional. Además, como los morteros son preparados en factorías, gozan de una garantía y control de calidad alcanzables solamente mediante un proceso industrial. Su puesta en obra es muy sencilla al evitar cualquier dosificación o selección de componentes en obra.

La empresa cuenta con el primer Centro de Investigación y Desarrollo de Nuevos Hormigones y Morteros, donde se desarrollan productos específicos que satisfacen las necesidades específicas de los clientes, incluido el primer laboratorio con un área exclusiva de combustibles alternativos.

Construcción sostenible

La sostenibilidad es el eje central de nuestra estrategia. LafargeHolcim España continuará estando al frente de las soluciones constructivas sostenibles.

Conscientes de que las empresas jugamos un papel fundamental por el alcance global y las importantes consecuencias que presenta este fenómeno, así como los esfuerzos para alcanzar los objetivos europeos en materia de Energía y Clima desde LafargeHolcim España queremos posicionarnos como referentes del sector y por eso hemos firmado la "Net Zero Pledge" para avanzar en nuestra hoja de ruta hacia las cero emisiones netas.

La descarbonización es uno de los principales retos a los que se enfrenta la economía mundial y en concreto el sector de la construcción.

En nuestro viaje a las cero emisiones netas, estamos descarbonizando nuestro negocio de manera integral, desde nuestras operaciones y productos hasta el entorno construido.

Descarbonizando nuestras operaciones, mediante nuestro negocio Geocycle (sociedad participada por LHE) reciclamos al final de su ciclo de vida como una fuente de combustibles alternativos. La tasa de sustitución térmica de combustibles fósiles por combustibles alternativos derivados de residuos en 2021 fue del 45,03%.

Descarbonizando nuestros productos, ofrecemos la gama más amplia de soluciones sostenibles, haciendo posible la producción baja en carbono a escala.

Descarbonizando nuestro entorno construido, trabajando por un entorno construido con cero emisiones netas, jugamos un papel esencial en todo el ciclo de vida de la construcción. Nos preocupamos por la naturaleza, trabajamos para generar un impacto medible y positivo sobre el agua y la biodiversidad, protegiendo y recuperando los recursos naturales que nos rodean.

El compromiso con la descarbonización se puede visualizar en tanto en la página web de la compañía en España como en el Grupo:

<https://www.lafargeholcim.es/construyendo-personas-planeta>

<https://www.holcim.com/our-net-zero-climate-pledge>

Asimismo, se presentan indicadores relativos a la reducción de emisiones en el apartado de Medio Ambiente.

La industria cementera

- El Pacto Verde Europeo reconoce expresamente la importancia del sector cementero, junto con otras industrias de gran consumo energético, y dice textualmente que son “imprescindibles para la economía de Europa por cuanto abastecen a varias cadenas de valor de importancia esencial” (Fuente: Oficemen)

- La industria cementera española se ha fijado como objetivo para 2030 reducir en un 43% las emisiones a lo largo de toda su cadena de valor. Así se indica en la “Hoja de ruta de la industria cementera española para alcanzar la neutralidad climática en 2050” que recientemente ha presentado Oficemen.

El sector del Hormigón

El eje central de la senda propuesta por el sector cementero para alcanzar la neutralidad climática es el hormigón. Según Oficemen, “El 20% de las emisiones de CO₂ que se producen durante el proceso de fabricación del cemento utilizado son posteriormente absorbidas por el hormigón durante su vida útil. La recarbonatación permitirá un 9% de reducción a 2050, que, sumada los ahorros alcanzados por el resto de las medidas, permitirá lograr la neutralidad carbónica a 2050”.

Compromiso basado en hechos

ECOPlanet es la gama global de cemento bajo en carbono más amplia del mundo, ofreciendo una baja huella de carbono a la vez que proporciona un rendimiento igual o superior.

Desde nuestro hormigón verde **ECOPact** hasta nuestro cemento verde **ECOPlanet**, ofrecemos la primera gama global en el mundo de materiales de construcción bajos en carbono. Con la más amplia experiencia en formulación de la industria, adaptamos nuestras soluciones a las necesidades locales haciendo posible una construcción baja en carbono a escala.



En 2021, LafargeHolcim España lanza su **EcoLabel** para comunicar de forma transparente los beneficios medioambientales de sus soluciones de construcción sostenible. La etiqueta se aplicará a todos sus productos que cumplan con sus criterios de reducción de huella de CO₂, mínimo 30%.

2.4 CERTIFICACIONES

DE PRODUCTO O DE SISTEMAS DE GESTIÓN

LafargeHolcim España dispone de un sistema integrado de gestión de Calidad y de Gestión Ambiental para el negocio del Hormigón, y de forma independiente para el resto de las áreas de negocio, según los estándares ISO 9001:2015 “Sistemas de Gestión de Calidad” e ISO 14001:2015 “Sistemas de Gestión Ambiental”.

El Inventario de Gases de Efecto Invernadero de LafargeHolcim España es verificado cada año según los requisitos de la norma ISO 14064-1:2012 “Gases de Efecto Invernadero” y está incluido en el Registro Nacional de Huella de Carbono del Ministerio para la Transición Ecológica y el Reto Demográfico de España, obteniendo los sellos “Calculo”, para las huellas calculadas y “Reduzco” por alcanzar una reducción sustancial de emisiones de GEI en los últimos cuatro años.

https://www.miteco.gob.es/es/cambio-climatico/temas/mitigacion-politicas-y-medidas/listado_hc_tcm30-479335.xlsx



PRIMERA DECLARACIÓN AMBIENTAL DE PRODUCTO

En 2021 LafargeHolcim España publica, para su división de Cemento, su primera Declaración Ambiental de Producto individual bajo la PCR 2019:14 Construction products (EN 15804:A2);

Versión 1.11; 2021-02-05 y c-PCR-001 Cement and Building Lime (EN 16908:2017) 2019-12-20
CLASIFICACIÓN DEL GRUPO DE PRODUCTO: UN CPC 3744 acorde con los estándares ISO14025 y 15804:2012+A2:2019 para: CEM III/A 42,5 N III/A 42,5 N/SRC.

Programa: The International EPD® System

ECOPlanet

LafargeHolcim **EPD®**
 THE INTERNATIONAL EPD® SYSTEM

Environmental Product Declaration

Under PCR 2019:14 Construction products (EN 15804:A2), Version 1.11; 2021-02-05 and c-PCR-001 Cement and Building Lime (EN 16908:2017) 2019-12-20
 PRODUCT GROUP CLASSIFICATION: UN CPC 3744
 in accordance with ISO14025 and 15804:2012+A2:2019 for:

ECOPlanet
CEM III/A 42,5 N
III/A 42,5 N/SRC

Program: The International EPD® System www.environdec.com
 Program operator: EPD International AB
 EPD registration number: REF: S-P-05185
 Issue date: 2021-12-22
 Validity date: 2025-12-21
 Any EPD should provide current information and may be updated if conditions change. The stated validity is therefore subject to the continued registration and publication at www.environdec.com.

Geographical scope: Global

EPD PLATFORM
EPD
VERIFIED

ECOPact

Environmental Product Declaration **EPD®**
 THE INTERNATIONAL EPD® SYSTEM
 EN 15804 VERIFIED

In accordance with ISO 14025 and EN 15804:2012+A2:2019 for:

ECOPact: H25, H30, H35, ARTEVIA HDOS 330, H25 AGILIA, H30 AGILIA, H35 AGILIA, ARTEVIA HDOS 275, HYDROMEDIA, AGILIA SUELO C, ULTRA SERIES PROYECTADO

FROM **LAFARGEHOLCIM**

LafargeHolcim

Programme: The International EPD® System www.environdec.com
 Programme operator: EPD International AB
 EPD registration number: S-P-03786
 Publication date: 2021-06-01
 Valid until: 2026-05-31

An EPD should provide current information and may be updated if conditions change. The stated validity is therefore subject to the continued registration and publication at www.environdec.com



2.5 PROYECTO LIGHTHOUSE

Durante 2021, continuamos con el **Proyecto Lighthouse** que surgió en 2020, en el marco del Reto del Carbono de LafargeHolcim España, con la finalidad de analizar una de las alternativas viables para la descarbonización de nuestro proceso de producción de cemento: el desarrollo de una planta de tecnología avanzada para la captura de CO₂ ubicada en nuestras instalaciones de Carboneras.

El propósito de esta planta sería capturar el CO₂ de las emisiones generadas durante el proceso de fabricación del cemento y tratarlo para su posterior uso agrícola. Así, el dióxido de carbono tratado se destinaría a los invernaderos de la región para mejorar la productividad de los cultivos, como, por ejemplo, el de tomates, a través de un proceso denominado "fertilización carbónica" que potencia la fotosíntesis natural de las plantas. Aplicando esta técnica, con menos suelo y menos agua, se lograría una mayor producción de vegetales.

2.6 LIBRO VERDE DE SOLUCIONES CONSTRUCTIVAS

El Libro Verde de Soluciones Constructivas de LafargeHolcim España es el primer catálogo del sector del hormigón y del cemento que recoge los productos y soluciones que mejor responden a los requerimientos de las certificaciones ambientales para la edificación. Se trata de un proyecto pionero, iniciado en 2018, con todo el análisis de nuestros productos según los distintos requisitos y prerrequisitos de las distintas categorías que pautan las certificaciones medioambientales LEED® y BREEAM®. En 2019 se publicó la primera edición del mismo, con un total de 11 productos y soluciones de LafargeHolcim España clasificados en base a tres aspectos: optimización medioambiental desde la propia empresa, optimización medioambiental en el producto de estudio y desde un punto de vista social, entendido como formación y entrenamiento en características sostenibles.

Desde el 2020, seguimos trabajando en ampliar el contenido del Libro Verde, analizando la contribución de nuevos productos, concretamente 30 más; y actualizando la documentación requerida por dichas certificaciones, atendiendo también a nuevas versiones de las mismas. Actualmente, también estamos desarrollando la versión digital, para ofrecer al mercado esta información a través de una herramienta personalizada tanto para proyectos como para técnicos.



Gracias a los sistemas de certificación LEED® y BREEAM®, se consigue aportar un valor añadido al propio valor del inmueble y a la calidad de vida de los ocupantes: mejores espacios y mejora de la calidad ambiental del interior, traduciéndose en edificios con un mejor posicionamiento en el mercado. <https://clickandgoih.es/#secLibroVerde>

2.7 MERCADOS EN LOS QUE OPERAMOS

LHE opera en el mercado nacional, concentrándose en Cataluña, zona Centro, Oeste, Andalucía y Levante, asimismo opera en mercados del Norte de África, ya que la conexión por barco es directa. Nuestra compañía está presente en pequeñas y grandes obras en España.



Gracias a nuestra capacidad instalada de más de siete millones de toneladas y centrada en nuestras cinco fábricas de cemento, 3 terminales y cuatro centros de distribución, a nuestra planta de mortero y a las 19 plantas de hormigón podemos asegurar la proximidad a nuestros clientes.

2.8 PRINCIPALES CLIENTES

LHE opera en el mercado nacional, concentrándose en Cataluña, zona Centro, Oeste, Andalucía y Levante.

SEGMENTACIÓN POR SECTORES

Respondemos a las necesidades de los distintos segmentos de negocio con soluciones específicas:

CEMENTO

Un portfolio de materiales y soluciones basadas en cemento para:

- **Clientes de distribución y retail**, adaptándonos a las necesidades locales.
- **Fabricantes de hormigón**: nuestros cementos están pensados para la producción de un hormigón de calidad, garantizando la compatibilidad con aditivos que facilitan la puesta en obra y el proceso de curado del hormigón, contribuyendo a la durabilidad de los sistemas de los que forman parte.
- **Prefabricados**: cementos de alta y muy alta resistencia inicial, cementos blancos o cementos con características adicionales que contribuyen a una construcción más rápida y eficiente, beneficiándose de los tiempos de desmoldeo, al mismo tiempo que posibilitan los acabados tan exigentes y durables que se solicitan por este tipo de cliente
- **Albañilería**: cementos para mampostería con los que es más fácil trabajar y ofrecer un revoco con un perfecto acabado, además de ser adecuado para muchas aplicaciones en la construcción.
- **Infraestructuras**: cementos ultrafinos, sulforresistentes..., nuestras soluciones personalizadas y basadas en cementos de alto valor añadido para dar respuesta a los requisitos de cada tipo de infraestructura.
- **Proyectos Oil and Gas**: nuestra gama de cementos especiales con certificación API.

SOLUCIONES DE CEMENTO PARA TODO TIPO DE PROYECTOS



INFRAESTRUCTURAS MÁS RESISTENTES

Cementos de alto valor añadido formulados para cada necesidad: ultrafinos, sulforresistentes...



CONSTRUCCIONES Y REHABILITACIONES MÁS SÓLIDAS

Cementos de mampostería para albañilería, revocos y acabados perfectos



CIMENTOS Y SUELOS MÁS ESTABLES

Cementos para pilotes y estabilización de suelos que garantizan solidez desde la base



PROYECTOS DE MINERÍA MÁS SEGUROS

Cementos especiales para proyectos de minería, pozos petrolíferos y de gas



PREFABRICADOS MÁS DURABLES

Cementos de alta resistencia inicial que permiten crear prefabricados de forma más rápida y eficiente



PROYECTOS DE ENERGÍA MÁS EFICIENTES

Cementos especiales para acelerar la transformación del sector energético

Se dispone de información sobre los productos y servicios publicada en la página web.

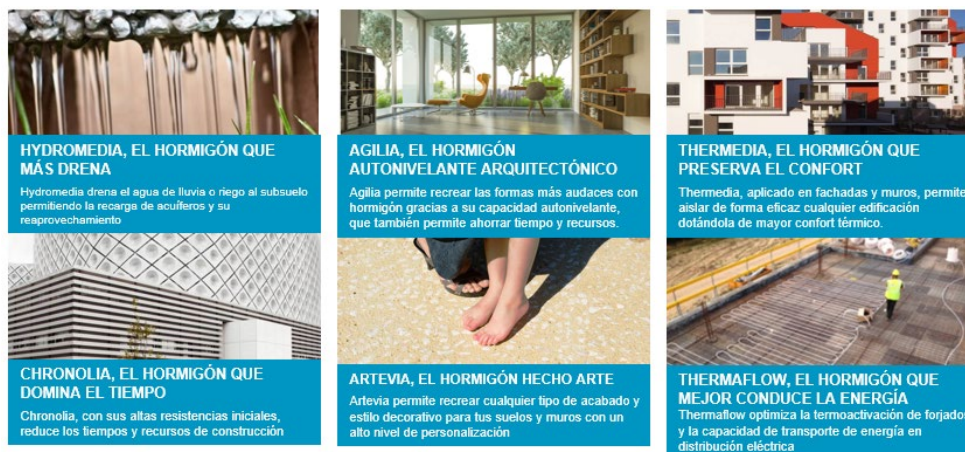
<https://www.lafargeholcim.es/productos-y-servicios>

Todas nuestras actividades están certificadas y auditadas externamente por una entidad acreditada (AENOR), bajo la norma de Gestión de la Calidad UNE-EN ISO 9001:2015, tanto a nivel corporativo, como en las fábricas de cemento. Asimismo, el Laboratorio Central de Calidad de Cementos de LafargeHolcim España (LCC) está certificado con la norma ISO 17025. Asimismo, se cuenta con certificado UNE-EN ISO 14001:2015 en algunas plantas de cemento, tal y como se pueden comprobar en el apartado 7.3 Consumidores.

HORMIGÓN

Una completa gama de soluciones y servicios innovadores en base hormigón. Diseñado para constructores de edificación e infraestructuras, pequeñas empresas y aplicadores.

SOLUCIONES DE HORMIGÓN INNOVADORAS QUE PRESERVAN LOS RECURSOS Y LA ENERGÍA



En 2021, ANEFHOP (Asociación Nacional de Fabricantes de Hormigón Preparado) otorgó el galardón de la Mejor Planta del Año a la planta 'El Papiol' de LafargeHolcim

<https://www.anefhop.com/anefhop-otorga-el-galardon-de-la-mejor-planta-del-ano-a-la-planta-el-papiol-de-lafargeholcim/>

La planta es pionera en la implementación de los parámetros establecidos para una industria 4.0 en todos los elementos de la cadena de valor, lo que la posiciona como una de las instalaciones de hormigón más innovadoras de España. De la misma manera, ha conseguido la certificación del control de la producción conforme al Real Decreto 163/2019 (RD 163/2019). Todas las plantas de LafargeHolcim están certificadas conforme al reglamento.

Adicionalmente, dentro de nuestro compromiso con la calidad del producto y servicio, indicar que, en relación al Real Decreto 163/2019, de 22 de marzo, por el que se aprueba la Instrucción Técnica para la realización del control de producción de los hormigones fabricados en central (ITCPH-19), la planta de Alcobendas, se convirtió en la primera planta de España certificada con AENOR conforme a dicho Real Decreto, convirtiéndonos así mismo en una de las primeras empresas de nuestro sector en tener en todas sus plantas esta distinción, que como se ha indicado, redundará en el valor que generamos y ofrecemos a nuestros clientes a través de nuestros productos, soluciones y servicios.

Uno de los pilares sobre los que se asienta la estrategia de la Organización consiste en aportar un enfoque sostenible e innovador a nuestra actividad, debido a la responsabilidad que tenemos con la sociedad y el entorno, con la reducción del impacto ambiental de nuestro negocio. Es por ello que desde 2020 se implementó un Sistema de Gestión Integrado (Calidad y Medioambiente) que culminó con la emisión del Certificado de Gestión Ambiental, bajo la norma UNE-EN ISO 14001:2015, por parte de AENOR (nº GA-2020/0243, de fecha 9/12/2020) y con alcance inicialmente para 6 plantas instalaciones (Alcobendas, Villaverde, Bétera, Polop, Zona Franca y Papiol). Está prevista una ampliación progresiva, que se materializó a lo largo de 2021 con la planta de Constantí y en 2022 se unirán las plantas de Valencia Sur y Fuencarral.

MORTERO SECO

Una completa gama de soluciones y servicios innovadores para el canal de **clientes de distribución y retail**, para sus trabajos de albañilería, revestimiento y rehabilitación, impermeabilización, reparación de hormigón, adhesivos para cerámica y rejuntado, recrecidos y nivelación de suelos.

SOLUCIONES DE MORTERO ABREN UN MUNDO NUEVO DE OPORTUNIDADES EN LA CONSTRUCCIÓN

 <p>UN CENTRO DEDICADO A LA FORMULACIÓN DE LOS MORTEROS MÁS INNOVADORES Nuestra Central de Morteros de Hellín</p>	 <p>UN EQUIPO DE EXPERTOS PARA CREAR SOLUCIONES A MEDIDA Materiales diseñados para responder a las necesidades más específicas de nuestros clientes</p>	 <p>DESDE MATERIALES PARA APLICACIONES TRADICIONALES... Morteros adhesivos, autonivelantes, de restauración, impermeabilizantes, revocos...</p>
 <p>...HASTA SOLUCIONES DE TECNOLOGÍA PUNTA Para construcción en 3D, aplicaciones en construcción modular o ensamble industrial</p>	 <p>UN IMPULSO A LAS NUEVAS FORMAS DE CONSTRUIR... Materiales diseñados para la creación de piezas prefabricadas y construcción modular</p>	 <p>... PARA CREAR UN PROGRESO SOSTENIBLE Y LIMPIO Materiales con certificación de huella ambiental y cálculo transparente de reducción de CO2</p>

PORTFOLIO DE HERRAMIENTAS Y SOLUCIONES DIGITALES A CLIENTES

[Política de cookies](#) [Aviso legal](#)




Servicios digitales para la construcción

[APPS](#) [PORTAL CLIENTES](#) [PROYECTOS](#) [TIENDA ONLINE](#) [CONTACTO](#)



En nuestra TIENDA ONLINE compra los mejores productos de cemento, mortero y hormigón.

PROFESIONALES

<https://clickandgo.es>

PARTICULARES

[Mostrar mis preferencias](#)

LafargeHolcim España ofrece a sus clientes una plataforma que aúna las herramientas y servicios digitales para la construcción con funcionalidades adaptadas a los distintos tipos de clientes, tanto profesionales como particulares, Click&GO ofrece desde asesoramiento y diseño hasta la selección de la mejor solución y la entrega en punto de obra o domicilio.

Durante 2021 hemos ampliado la oferta de herramientas y servicios digitales a nuestros clientes con:

1. Nuevo asesor de morteros:

<https://clickandgolh.es/#secAsesorMortero>



Click & GO
LafargeHolcim

Plataforma digital de LH España
En nuestro portal de clientes podrás realizar nuevos pedidos, así como consultar y descargar facturas y albaranes.
www.clickandgolh.es

Asesor de mortero ClickandGolh.es
Lanzamos nuestro nuevo asesor de morteros, el cual te ayudará a elegir el material adecuado para la aplicación que estás realizando.
Es muy rápido y fácil. ¡Utilízalo!
Escanea el código QR
¡Y listo!

LafargeHolcim.es
En nuestra web puedes encontrar toda información sobre nuestra amplia gama de morteros y todos sus beneficios así como sus aplicaciones.
Escanea el código QR
¡Y listo!

2. Nuevas APPs para hacer pedidos:

<https://clickandgolh.es/#secApps>

Disfruta de las ventajas de ser un cliente Click&GO

Ahora podrás realizar todos tus pedidos de producto de **cemento, mortero y hormigón** desde la comodidad de tu móvil a través de nuestras nuevas apps.

Descarga la aplicación y completa los datos de registro.

Una vez dado de alta como cliente, podrás acceder a las distintas opciones que ofrece la aplicación:

- Realizar pedido
- Seleccionar lugar de destino
- Elegir plazo de entrega
- Hacer seguimiento

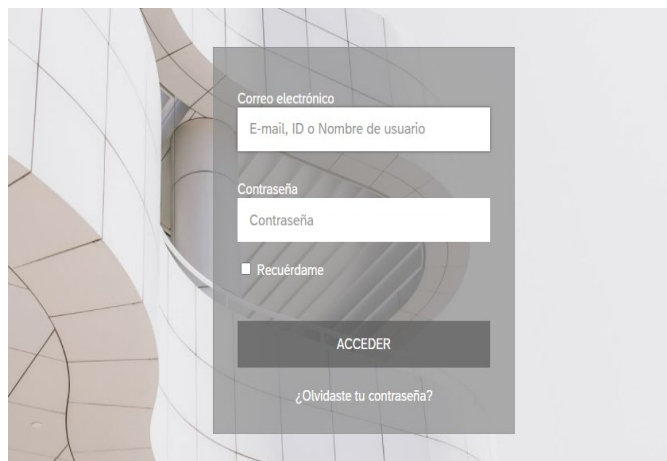


CEMENTO **HORMIGÓN**

App Store Google Play App Store Google Play

3. Nuevo Portal del cliente para clientes del segmento Hormigón: <https://clickandgolh.es/>

4. Inclusión de una nueva funcionalidad de oficina técnica en la que el cliente tiene a su disposición todos los documentos técnicos de aquellos cementos consumidos



MEDIDA DE LA SATISFACCIÓN DEL CLIENTE

Entre los requisitos de la norma UNE-ISO ISO 9001:2015 se encuentra la gestión de la retroalimentación del cliente tanto a través del análisis de la satisfacción, así como de las quejas /reclamaciones recibidas (ver apartado 7.3 de este documento).

La satisfacción del cliente actualmente se evalúa con una metodología NPS (Net Promoter Score), en la que se valora la probabilidad de recomendación de los clientes, así como aspectos que afectan a la calidad del producto y servicio (relaciones comerciales, compras, facturación, logística, productos y servicios ofertados, calidad de producto y seguridad). Adicionalmente se solicita posibles recomendaciones de mejora.

La gestión de la Satisfacción del Cliente se realiza mediante una herramienta creada por una empresa desarrolladora de Software ad hoc para LafargeHolcim España y denominada LHdata-NPS, a través de la cual se envían mediante e-mail el cuestionario a los clientes y se recogen sus valoraciones. Cuando se genera una alerta (valoración de 6 o inferior) en algunas de las cuestiones anteriormente indicadas, la persona designada en la Organización (Responsable Comercial /Jefe de Canal) tiene la obligación de contactar con el cliente para interesarse por el motivo de su insatisfacción y en colaboración con los responsables de cada área, establecer un plan de acción específico para ese cliente. Con posterioridad, finalizada la oleada de encuestas se reúne un Comité de Seguimiento en el que se analizan los resultados obtenidos y se proponen planes de acción (si procede) adicionales a los ya establecidos. A través de la herramienta también se obtienen una serie de informes de los resultados de cada una de las oleadas lanzadas.

2.9 OBJETIVOS Y ESTRATEGIA

Estamos inmersos en la corriente de distintas megatendencias a nivel mundial, las cuales se describen en el apartado 2.10.

Desde Holcim y LafargeHolcim España, estamos trabajando para transformarnos y convertirnos en el líder mundial en soluciones de construcción sostenibles. Esto significa que:

1. Estamos haciendo que las ciudades sean más ecológicas desde los cimientos hasta las azoteas, con soluciones bajas en carbono y energéticamente eficientes.
2. Potenciamos la sociedad con infraestructuras más inteligentes, desde la movilidad y la energía renovable hasta el saneamiento esencial.
3. Mejoramos el nivel de vida de todos con soluciones asequibles y sostenibles.
4. Construir más con menos, impulsando la economía circular.
5. Nuestro propósito es lograr ser una empresa con cero emisiones netas, con la sostenibilidad en el centro de nuestra estrategia.

Hemos desarrollado **cinco pilares estratégicos** sobre los que se articulan todas nuestras acciones:

1. Estar a la vanguardia en soluciones de construcción ecológica



Materiales bajos en carbono

Desde nuestro hormigón verde ECOPact hasta nuestro cemento verde ECOPlanet, ofrecemos las primeras gamas globales de materiales de construcción bajos en carbono.

Con la experiencia en formulación más amplia de nuestro sector, adaptamos nuestras soluciones a las necesidades locales haciendo posible la construcción con bajas emisiones de carbono.

Nuestra gama ECO ofrece materiales bajos en carbono con un rendimiento igual o superior, facilitando la concesión de certificaciones de sostenibilidad más avanzadas como LEED® o BREEAM®.

Edificios energéticamente eficientes

Desde nuestra espuma aislante Airium hasta nuestros sistemas de cubiertas de Firestone Building Products, estamos haciendo edificios más eficientes energéticamente desde los cimientos hasta la azotea.

Circular desde el diseño

Trabajando desde el diseño hasta la construcción, construimos sin generar residuos, usando únicamente los materiales que son necesarios. Con tecnologías inteligentes, como la impresión de hormigón en 3D, utilizando los mínimos materiales para la máxima resistencia, podemos reducir la huella medioambiental de un edificio hasta un 70%. Como el hormigón es infinitamente reciclable, estamos trabajando para mantenerlo en uso durante el mayor tiempo posible, reciclando residuos de construcción y demolición.

Hormigón: el material sostenible ideal para nuestro futuro

El hormigón es el segundo producto más consumido en el mundo, junto al agua, porque ningún otro material iguala sus beneficios de rendimiento. Es resistente y protege nuestras ciudades e infraestructuras de desastres naturales. Es duradero, resistente al fuego e inundaciones, además de versátil, asequible y aislante, además de estar disponible en todo el mundo. Es infinitamente reciclable y, con nuestro hormigón verde, estamos haciendo que sea bajo en carbono. Es más, el hormigón, de forma natural, absorbe CO₂, recuperando hasta un 25% de su huella de carbono durante su vida útil. Por todas estas razones el hormigón es el material de construcción sostenible ideal para el futuro.

2. Economía circular para construir más con menos



Líder mundial en reciclaje

Dar una segunda vida a los edificios supone reciclar residuos de construcción y demolición como fuente de materiales para nuevos productos de construcción ecológica, como nuestra gama ECOPlanet, el primer cemento verde del mundo que incluye un 20% de escombros en su composición.

Diseñamos productos de construcción bajos en carbono con materias primas recicladas de bajas emisiones, que van desde arcilla calcinada hasta escoria o cenizas volantes.

Alimentamos nuestras plantas con energías alternativas, procedentes de residuos al final de su ciclo de vida.

Construimos más con menos

El primer paso de la economía circular es evitar el desperdicio. Es por eso que implementamos tecnologías como la impresión de hormigón en 3D que pueden reducir el uso de materiales del edificio y la huella de carbono hasta en un 70%.

3. Acelerando las fronteras de la digitalización para hacer nuestro negocio más inteligente



Estamos aplicando tecnologías digitales para hacer que nuestro negocio sea más inteligente desde el inicio hasta el final, incrementando todo lo que hacemos de una manera ágil, basándonos en datos y en la innovación abierta, desde las nuevas interacciones con los clientes hasta la logística basada en datos y los nuevos enfoques en la fabricación.

Poner a nuestros clientes en el centro

Estamos desplegando nuevas plataformas como **ClickandGOLH.es** para que nuestras interacciones con los clientes sean más cómodas y fluidas.

Plants of Tomorrow

Estamos haciendo nuestro negocio más inteligente gracias al uso de soluciones automatizadas y basadas en datos, que abarcan la robótica, la inteligencia artificial, el proceso predictivo, el mantenimiento y la calidad. Al conectar digitalmente nuestros procesos de fabricación con nuestras ventas, abastecimiento y logística, estamos mejorando nuestra eficiencia operativa y la huella de CO₂.

Innovación abierta

Con nuestras comunidades Holcim MAQER y Holcim Accelerator fomentamos un ecosistema de innovación abierta que trabaja con el objetivo de acelerar las mejores y más brillantes ideas en todo en todo el mundo. Estamos impulsando la economía circular en todo lo que hacemos, para mantener los materiales en uso el mayor tiempo posible, dándoles una segunda vida - y una tercera y una cuarta-, y utilizando solo lo necesario para así preservar la naturaleza.

4. Estamos convirtiéndonos en una empresa “Net-Zero”, con la sostenibilidad en el centro de nuestra estrategia



Adoptando un enfoque riguroso basado en la ciencia, nos fijamos objetivos climáticos ambiciosos para 2030 con el objetivo de construir un futuro de cero emisiones, validados por Science Based Targets Initiative -iniciativa de Objetivos Basados en Ciencia-. En nuestro viaje hacia el objetivo cero, estamos descarbonizando nuestro negocio de principio a fin, desde nuestras operaciones y productos hasta el entorno construido.

Nos preocupamos por la naturaleza

Trabajamos para lograr un impacto positivo y medible en agua y biodiversidad, protegiendo y restaurando los recursos naturales que nos rodean.

5. Prosperar con nuestra gente y comunidades



Los derechos humanos en el centro de nuestro negocio

Operamos de acuerdo con las normas de gobernanza más estrictas del mundo, desde las relacionadas con la salud y la seguridad hasta los derechos humanos. Hemos invertido 216 millones de CHF en cinco años para apoyar el desarrollo de las comunidades. Desde la educación y la capacitación, hasta el acceso a servicios sanitarios e infraestructuras esenciales para la vida.

En Holcim, somos 70.000 personas con orígenes, culturas, generaciones, experiencia y habilidades diferentes. Para dar rienda suelta a la creatividad de todos, fomentamos una cultura que se nutre de la diversidad y la inclusión.

NUESTRA HOJA DE RUTA HACIA LA NEUTRALIDAD EN CARBONO

La TRANSICIÓN ECOLÓGICA en LafargeHolcim España



- Nuestra Estrategia de Transición Ecológica es nuestra hoja de ruta para alcanzar la neutralidad en carbono a través del fomento de recursos naturales y biodiversidad, la reducción de emisiones y la innovación y desarrollo de productos más eficientes.
- Como parte de esta hoja de ruta y en línea con el objetivo de alcanzar la neutralidad en carbono para el año 2050 definido por nuestro Grupo, LafargeHolcim España puso en marcha en 2020 “El Reto del Carbono”, un *think tank* orientado a la investigación e implementación de medidas en materia de descarbonización.

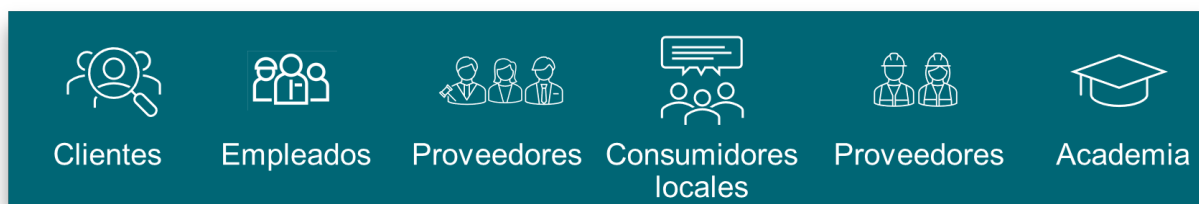
Estos pilares están alineados con los objetivos de desarrollo sostenible (ODS) en los que trabaja LHE.



Desde LHE nos hemos puesto como objetivo mantener un diálogo fluido y transparente con todos nuestros grupos de interés, que son aquellos que tienen una influencia sobre nuestras actividades y toma de decisiones, y que a su vez reciben el impacto de nuestras acciones.

Con el objetivo de establecer relaciones duraderas y de beneficio mutuo con nuestros grupos de interés, es imprescindible involucrarlos de forma proactiva en las iniciativas de la compañía para poder gestionar sus expectativas e inquietudes de la forma más eficiente posible. Para ello, desde LHE, ponemos a disposición de todos ellos canales de relación y diálogo con los mismos.

Debido a nuestro impacto global, las operaciones complejas que llevamos a cabo y el entorno en el que se desarrolla nuestra actividad, interactuamos con un amplio conjunto de grupos de interés a parte de nuestras comunidades locales:



2.10 FACTORES Y TENDENCIAS QUE PUEDEN AFECTAR A LA EVOLUCIÓN






Las tendencias mundiales del crecimiento demográfico, la urbanización y el aumento de los niveles de vida ofrecen importantes oportunidades de negocio y crecimiento en la industria. Al mismo tiempo, estas tendencias desafían al planeta al aumentar las emisiones de carbono, los residuos y el agotamiento de los recursos naturales. Por ello, a medida que los países se desarrollan, se necesitan soluciones para un desarrollo sostenible.

PRINCIPALES MEGATENDENCIAS QUE DIRIGEN AL SECTOR

El mundo se transforma, nosotros también:

- Nuestro mundo está creciendo. La población mundial va en aumento, se espera que aumente de 8.000 millones en la actualidad a 10.000 millones en 2050.
- Nuestro futuro es cada vez más urbano, con 4.000 millones de personas que hoy viven en ciudades, a 6.500 millones en 2050.
- En la actualidad, 1.600 millones de personas carecen de vivienda y red de saneamiento adecuados, y se espera que esa cifra se duplique hasta a más de 3.000 millones de personas en 2030.
- La carrera por el clima está en marcha para mantener la temperatura del mundo dentro de 1,5°C, para un futuro con cero emisiones.
- Para que nuestro crecimiento sea sostenible, nuestra economía está pasando de ser lineal a circular, para preservar y reponer los recursos de la naturaleza.

Principales Megatendencias que dirigen al sector

	Crecimiento de la población y cambio demográfico	Crecimiento de población con 10.000 millones de personas en 2050
	Urbanización y megaciudades	Se estima que en 2050, aproximadamente 6.500 millones de personas vivirán en ciudades
	Mejores niveles de vida	Mayor demanda de un mejor nivel de vida y mejores y más eficientes infraestructuras
	Digitalización	Transformando la cadena de valor de los materiales de construcción
	Construcción sostenible y economía circular	Reducción de la huella de carbono Preservar y reponer

Se continuará desarrollando productos y soluciones innovadoras para un entorno construido que cumpla con criterios de sostenibilidad, satisfaciendo una demanda de mercado en continuo crecimiento para este tipo de soluciones.

2.11 IDENTIFICACIÓN Y TRATAMIENTO DE RIESGOS

LHE opera en un entorno en constante evolución, que lo expone a diferentes riesgos externos, operacionales y financieros. La gestión de riesgos en LHE se realiza en línea con las directrices marcadas por el Grupo. En todo el Grupo Holcim se ha establecido un marco amplio de gestión de riesgos y control interno, con la gobernanza y los instrumentos adecuados.

A través de este proceso se identifica, evalúa, mitiga y se monitoriza la exposición general al riesgo de LHE, con el objetivo de analizar los posibles riesgos en toda la toma de decisiones estratégicas, reduciendo la probabilidad y el impacto de posibles sucesos adversos, asegurando el cumplimiento de las leyes y regulaciones y garantizando el despliegue del sistema de control interno. Los análisis realizados incluyen riesgos financieros y no financieros, como los riesgos medioambientales, de sostenibilidad, del cambio climático, del mercado, industriales, operativos, financieros, jurídicos, de cumplimiento y de reputación.

La gestión de riesgos sigue los siguientes procesos:

- **Identificación y análisis de riesgos:** la dirección evalúa el impacto potencial y la probabilidad de los riesgos clave que podrían tener un efecto adverso importante en el funcionamiento actual o futuro de la empresa.
- **Mitigación del riesgo:** una vez identificados los riesgos, se definen las acciones y/o controles para mitigar los mismos.
- **Monitor & reporting:** los avances periódicos en las acciones / controles son seguidos y comunicados a Holcim LTD a través de una herramienta de Risk Management. Al menos dos veces al año, se informa al Comité de Auditoría de Holcim y a otros comités ejecutivos de los progresos realizados en las medidas de mitigación, los controles y la exposición general al riesgo. Periódicamente se presentan a Holcim informes adicionales sobre la eficacia de las normas de control obligatorio.
- **Verificación y soluciones:** el área de Auditoría Interna de LHE realiza evaluaciones independientes de la eficacia de las medidas y controles de mitigación y de la eficacia del control interno y del proceso de evaluación del riesgo.

En base a todo lo anterior se evalúan los siguientes riesgos:



2.12 ANÁLISIS DE MATERIALIDAD

El análisis de materialidad para identificar los asuntos importantes para los grupos de interés se realiza a nivel grupo en la matriz Holcim LTD, siguiendo sus criterios de sostenibilidad, que son comunes al Grupo. LHE se adhiere a esta estrategia de Grupo de Desarrollo Sostenible y, a partir de esos resultados, se establecen las estrategias que se implantan en LHE.

https://annual-report.holcim.com/fileadmin/user_upload/2021/pdf/25022022-sustainability-holcim_fy_2021_report-en.pdf

El análisis de materialidad en Holcim España se realiza teniendo en cuenta las fábricas de cemento por ser la actividad con mayor impacto en el entorno y en los grupos de interés. Se aplica la metodología del Grupo para el análisis, pero con un enfoque local.

Cada instalación cuenta con un mapa de Stakeholders -en el que se analizan tipo de relaciones, así como posibles impactos- a partir del cual se crea un Plan de Acción que se gestiona de manera local.

Para construir e implementar estrategias y acciones que contribuyan al desarrollo de los entornos en los que estamos presentes, y hacerlo junto a la comunidad, anualmente se convocan los Comités Locales de Información y Sostenibilidad (CLIS). Se trata de foros de diálogo en los que participan colectivos representativos de la comunidad para hacer balance de los principales hitos de la planta, así como de las oportunidades de futuro.

3 MEDIO AMBIENTE

3.1 SISTEMA DE GESTIÓN AMBIENTAL

LHE es consciente del importante papel de las empresas en la resolución de problemas ambientales, y de la gran oportunidad que brinda el desarrollo sostenible para mejorar la competitividad y favorecer la protección del planeta.

La Estrategia de Transición Ecológica se alinea con los cuatro ejes de trabajo a nivel de Grupo: clima y energía, economía circular, medio ambiente, y personas y comunidades, para continuar avanzando hacia objetivos comunes y conseguir la neutralidad en las emisiones en 2050.

Con todo ello, en LafargeHolcim España nos centramos en ofrecer productos y soluciones para una construcción más sostenible, con el fin de hacer frente a grandes desafíos como el crecimiento poblacional, la acelerada urbanización, la generación de residuos, la escasez de recursos y el cambio climático. Para ello, trabajamos según los principios de la economía circular, con bajas emisiones de carbono y un gran potencial para cambiar la tendencia lineal del mercado y la industria actual.

El hormigón, y de forma intrínseca el cemento, es el elemento central que nos ayuda en la transición hacia un mundo más sostenible y adaptado a todos estos desafíos, ya que ningún otro material permite crear infraestructuras y construcciones tan seguras, versátiles y duraderas. Además, es un producto disponible localmente en todo el mundo y es reciclable.

LafargeHolcim España dispone de un sistema integrado de gestión de Calidad y de Gestión Ambiental para el negocio del Hormigón, y de forma independiente para el resto de las áreas de negocio, según los estándares ISO 9001:2015 “Sistemas de Gestión de Calidad” e ISO 14001:2015 “Sistemas de Gestión Ambiental”.

Todas las fábricas de cemento y las plantas de hormigón y mortero húmedo tienen implantado un sistema de Gestión Ambiental, certificado según la norma ISO 14001:2018.

Adicionalmente, nuestro Laboratorio Central de Calidad de Cementos de LafargeHolcim España se encuentra certificado según la norma UNE-EN ISO/IEC 17025:2017.

El Inventario de Gases de Efecto Invernadero de LafargeHolcim España es verificado cada año según los requisitos de la norma ISO 14064-1:2012 “Gases de Efecto Invernadero” y está incluido en el Registro Nacional de Huella de Carbono del Ministerio para la Transición Ecológica y el Reto Demográfico de España, obteniendo los sellos “Calculo”, para las huellas calculadas y “Reduzco” por alcanzar una reducción sustancial de emisiones de GEI en los últimos cuatro años.

Trabajamos para reducir nuestras emisiones de CO₂ a nivel de país al año 2025 y 2030, en línea con la Net Zero Pledge del Grupo. El proyecto Carbon Challenge se basa en 5 iniciativas: la Reducción del factor de emisión en proceso (investiga el uso de materias primas descarbonatas o la reactividad del clinker), la reducción del factor de emisión por combustible (impulsa los combustibles alternativos y analiza el uso de biomasa), el desarrollo de nuevas gamas bajas en carbono de cemento y hormigón, la identificación de nuevas adiciones al cemento (MICs) y la Innovación (soluciones que reduzcan el CO₂ a lo largo del ciclo de vida).

<https://www.lafargeholcim.es/informe-de-sostenibilidad>

<https://www.holcim.com/climate-responsibility>

3.2 ESTRATEGIA DE TRANSICIÓN ECOLÓGICA

La estrategia corporativa y estructurada en los ESG (factores ambientales, sociales y de gobierno corporativo) condensan las actuaciones en estas acciones:

- **Aportar productos y soluciones sostenibles e innovadores:** mejorar la sostenibilidad de las operaciones y proponer productos y soluciones sostenibles e innovadores que mejoren la construcción y las infraestructuras, a la vez que contribuyan a reducir las emisiones de CO₂ a lo largo de la cadena de valor y al uso de los residuos como recurso.
- **Considerar a los grupos de interés:** ir más allá de las propias actividades empresariales, teniendo en cuenta a los clientes, comunidades y empleados para conseguir una mejora en la calidad de vida de las personas, en su salud y seguridad, viviendas asequibles, etc.
- **Mejorar el sector de la construcción:** LH quiere liderar un sector innovador, que apueste por la reducción de las emisiones de CO₂ que causan el cambio climático, respetuoso con medio ambiente, circular en el uso de los recursos, diverso e inclusivo.

<https://www.holcim.com/additional-esg-resources>



Los objetivos se despliegan en todas las empresas del grupo de forma que todos los países estén alineados y contribuyan a su consecución. El seguimiento de objetivos se reporta al grupo a través de la herramienta corporativa Qlikview con datos de I-Care y AXIOM que consolida los indicadores ambientales a nivel mundial.

Asimismo, el 1 de septiembre de 2020, la GCCA (Global Concrete and Cement Association. <https://gccassociation.org/>) anunció el compromiso común de la industria de reducir la huella de CO₂, con vistas a que el hormigón, el material más usado en el mundo después del agua, tenga una huella de carbono cero en 2050. Bajo esta "Ambición Climática 2050", cuarenta grandes empresas, entre ellas LafargeHolcim, se han posicionado para alcanzar este objetivo. En LHE, avanzamos con rumbo fijo hacia la reducción de emisiones de CO₂ en nuestros procesos y productos a través del proyecto CARBON CHALLENGE.

<https://www.globalcement.com/news/item/11385-holcim-espana-launches-the-carbon-challenge-think-tank>

Son muchas las líneas de investigación en las que se está trabajando, entre otras, la disponibilidad y viabilidad de uso de materias primas descarbonatadas, el incremento de la Tasa de Sustitución de combustibles fósiles por alternativos y el aumento de biomasa en su composición, la disponibilidad y viabilidad de uso de adiciones que favorezcan -junto con las mejoras en el propio proceso de producción- el desarrollo de cementos con menores emisiones de CO₂, el desarrollo de una gama de hormigones con menor huella de carbono o la viabilidad de un proyecto de captura de CO₂ en nuestra fábrica de Carboneras.

El calentamiento global es una realidad mundial, que guarda una relación directa con las emisiones de gases efecto invernadero. En el caso de la industria cementera, tanto por las materias primas, como por los combustibles que empleamos en nuestro proceso de producción, emitimos en torno a 800 kg de CO₂ por tonelada de Clinker. De esos 800 kg, 500 se derivan de la descarbonatación de la caliza utilizada para producir el Clinker y los otros 300 del uso de combustibles fósiles.

<https://www.europarl.europa.eu/news/es/headlines/society/20180301STO98928/emisiones-de-gases-de-efecto-invernadero-por-pais-y-sector-infografia>

En vista de la emergencia climática declarada por la UE y nuestro Gobierno, en primer lugar, y ante el creciente coste del precio del CO₂ en Europa (Escenario neutro en 2050) se ha iniciado un proyecto a nivel mundial bautizado como “Carbon Challenge”, que en LHE está liderado por el CEO de LHE y un comité de Seguimiento formado por un Jefe de Proyecto y seis responsables de cinco iniciativas de trabajo.

La hoja de ruta de descarbonización de LHE sigue las premisas publicadas por Oficemen. La estrategia sectorial de esta nueva Hoja de Ruta se basa en el “**Enfoque de las 5Cs**” que promueve la colaboración de toda la cadena de valor “**ClínkerCemento-Hormigón-Construcción-(re) Carbonatación**” para convertir en realidad la visión de la neutralidad climática. Para cada una de las 5Cs se identifican las áreas en las que se puede reducir significativamente las emisiones; las tecnologías clave que nos permitirán hacerlo, así como los apoyos necesarios para impulsar esta transformación. Se trata de un objetivo muy ambicioso, pero alcanzable. El esfuerzo conjunto de todos los actores implicados y la actuación en todas las fases conseguirán importantes reducciones de emisiones que permitirán que la cadena de valor del cemento y el hormigón sea climáticamente neutra en 2050, lo que permitirá a nuestra sociedad disponer de un material de construcción sostenible con el que desarrollar todas las actuaciones de adaptación y mitigación necesarias.

<https://www.oficemen.com/wp-content/uploads/2020/12/Hoja-de-ruta-del-cemento-neutralidad-clim%C3%A1tica-en-2050.pdf>

Año	ALCANCE 1	ALCANCE 2	ALCANCE 3
2018	576 Línea base	38 Línea base	
2020	555	36	29 MT Línea base
2030	475 Kg CO ₂ T/Net cemento	13 Kg CO ₂ T/Net cemento	-20% Kg de CO ₂ por tonelada de compra de Clinker y cemento -20% Kg de CO ₂ por tonelada de compra de combustible -20% Kg de CO ₂ por tonelada de material transportado
2050	net zero	Emisiones de GEI en la cadena de valor validadas por 	

<https://www.holcim.com/our-climate-pledge>

La estrategia de transición ecológica está claramente alineada con los objetivos medioambientales descritos en el Reglamento (UE) 2020/852 del Parlamento Europeo y del Consejo de 18 de junio de 2020 relativos al establecimiento de un marco para facilitar las inversiones sostenibles. Las acciones desarrolladas por LafargeHolcim están orientadas al cumplimiento de estos objetivos, tal y como se puede comprobar a lo largo del presente informe:

- mitigación del cambio climático (3.3 Cambio climático, energía y clima)
- adaptación al cambio climático (3.4 Cambio climático, energía y clima)
- uso sostenible y protección de los recursos hídricos y marinos (3.5 Uso sostenible de los recursos)
- transición hacia una economía circular (3.6 Economía circular y gestión de residuos)
- prevención y control de la contaminación (3.7 Contaminación: atmosférica, ruido y luz)
- protección y recuperación de la biodiversidad y los ecosistemas (3.8 Protección de la biodiversidad)

3.3 CAMBIO CLIMÁTICO (ENERGÍA Y CLIMA)

Una consecuencia trascendental del tipo de desarrollo actual de la sociedad es el cambio climático. LH lleva años asumiendo el reto de preservar el medioambiente y uno de sus focos es la lucha contra el cambio climático. En ese sentido el Reto del Carbono (Carbon Challenge) lanzado en 2020 forma parte de la estrategia global de LH y de LHE en particular para reducir de manera drástica el lanzamiento de CO₂ a la atmósfera y se trata como una realidad, no como algo meramente futurible.

En este sentido, la estrategia de LHE para reducir las emisiones de Gases de Efecto Invernadero (GEI) se centra en el desarrollo de soluciones y productos que ayuden a los clientes a evitar emisiones de GEI durante la fase de construcción y uso de edificios e infraestructuras, como, por ejemplo, cementos adicionados (con menos clínker), empleo de combustibles alternativos y mejora de la eficiencia energética de los procesos.

Otro de los pilares de la lucha de LHE contra el cambio climático y a favor del medio ambiente es Geocycle, firma subsidiaria que se especializa en ofrecer soluciones efectivas, confiables y seguras en la gestión de residuos.

CONSUMO DE ENERGÍA

Además de la energía térmica de la combustión, se consume electricidad en las instalaciones para el transporte interno de las materias primas, su molienda, rotación de horno, ventiladores. De acuerdo con la legislación vigente, se realizan auditorías de eficiencia energética cada 5 años. La última auditoría tuvo lugar en 2019 incluyendo en el alcance las 5 fábricas de cemento.

Durante el 2020 y 2021 el **consumo energético** vinculado al conjunto de las actividades de LHE ha sido el siguiente:

Consumo energético (Mwh)	2020	2020 (*)	2021	Variación
Total consumo energía eléctrica	356.000	327.000	329.000	1%
Total consumo energía térmica	3.282.756	2.959.105	2.709.894	-8%
Total consumo energético	3.638.756	3.286.105	3.038.894	-8%

(*) datos ajustados con el nuevo sistema de reporting Qlickview new

Reducción generalizada en energía térmica debida a una mayor eficiencia de las instalaciones energéticas que se aplican a los hornos.

Es remarcable añadir que en este entorno se han adquirido certificaciones de garantías de origen en energía renovable para la totalidad de la energía consumida: Certificaciones verdes.

EMISIONES

Con respecto a las **emisiones de CO₂** equivalente durante 2020 y 2021, los datos son:

Emisiones de CO ₂ (toneladas) por tipo de alcance	2020	2020*	2021	Variación
Emisiones alcance 1 (Datos Comisión Europea)	2.455.000	2.415.292	2.090.219	-13%
Emisiones alcance 2	119.166	110.800	85.037**	-23%

(*) datos ajustados con el nuevo sistema de reporting Qlickview new y Comisión Europea

(**) no incluye RECS en 2021 (Certificados de Energía Renovable/Etiquetas verdes), por lo que las cifras no son comparables. No incluyen emisiones de combustibles alternativos.

Incluimos en el alcance 1 las emisiones directas de nuestras fábricas de cemento y en el alcance 2 las emisiones indirectas por el consumo de energía en todos los centros de trabajo.

Importante reducción de emisiones de CO₂ tanto directas como indirectas debido a una combinación de menor producción de Clinker y mayor eficiencia en el uso de la energía.

Pendiente publicación de las emisiones de CO₂ de 2021 en la web de la comisión europea prevista para primera semana de abril, si bien se pueden verificar las correspondientes a 2020 (2021 se publicará en abril-mayo 2022):

https://ec.europa.eu/clima/policies/ets/registry_en#tab-0-1

En relación con otras **emisiones reportadas** de las plantas de cemento durante 2020 y 2021 los datos son:

Otras emisiones reportadas (Tn/Nm3)	2020	2020*	2021	Variación
Emisiones totales de polvo	27	27	22	-18%
Emisiones totales de NOx	2.799	2.799	2.612	-7%
Emisiones totales de SO ₂	15	15	18	26%

(*) datos ajustados con el nuevo sistema de reporting Qlickview new

Las emisiones no sufren cambios relevantes y en cualquier caso estamos en niveles muy bajos, cumpliendo las MTDs

Se mantiene la reducción de otras emisiones asociadas a las de CO₂.

El incremento de emisiones de SO₂ a pesar del incremento que ha tenido, mantiene unos valores que se encuentran muy por debajo de los límites establecidos (300 Tn/m³) y su impacto no es significativo.

Las emisiones de las plantas de hormigón y mortero, aun siendo instalaciones muchísimo más pequeñas que las fábricas de cemento, también tienen dispositivos de prevención de emisiones de partículas y se controla periódicamente el polvo difuso en su perímetro para asegurar que no afectan a su entorno local.

Una de las apuestas más importantes de LHE es su compromiso a la hora de contribuir a frenar el cambio climático, por eso la compañía ha apostado por la reducción de su huella de carbono en España tal como explicamos en el modelo de negocio.

Cabe destacar que en lo que se refiere a nuestra actividad de cemento gris somos elegibles por las acciones y reducciones obtenidas en las emisiones de CO₂ respecto a la actividad total de la empresa. La proporción de las ventas de cemento respecto el total implica un 74%.

3.4 USO SOSTENIBLE DE LOS RECURSOS

La gestión responsable de los recursos naturales constituye un importante ámbito de actuación de LHE, siempre con el objetivo de reducir los potenciales impactos y poniendo en marcha acciones y programas que mejoren el capital natural que la compañía gestiona.

AGUA

El agua es esencial para la producción de cemento, agregados y concreto premezclado. De nuestros sitios, el 30% se encuentran en áreas de riesgo de agua medio a alto. Como el agua es un recurso local, adaptamos nuestras soluciones a las condiciones locales y priorizamos nuestras acciones en estos sitios.

Nos comprometemos a proteger la disponibilidad de los recursos de agua dulce. El agua dulce es un recurso finito. De toda el agua en la tierra, solo el 3% es agua dulce y menos del 1% es dulce y accesible.

Reabasteceremos el agua dulce utilizada en nuestras operaciones en áreas de riesgo hídrico en beneficio de las comunidades y la naturaleza mediante la implementación de proyectos de agua fuera de los límites de nuestro sitio.

Dentro de este compromiso la empresa ha lanzado un producto nuevo absolutamente innovador, Hydromedia. Es un hormigón drenante de última generación, que ofrece soluciones sostenibles que combinan las propiedades del hormigón y la tecnología más vanguardista en drenaje. Altamente permeable, absorbe rápidamente el agua de lluvia de las calles, los aparcamientos, las aceras, minimizando el riesgo de inundación repentina y evitando la formación de charcos. Esta es una solución basada en la naturaleza NBS, que son aquellas acciones sobre el territorio en espacios modificados por la acción del hombre destinadas a recuperar procesos naturales.



Un ejemplo de proyecto finalizado en 2021 es la solución de Hydromedia en Matadepera (Barcelona), solución decorativa y de sostenibilidad perfectamente integrada con su entorno.

En el año 2019, el Ayuntamiento de Matadepera decidió construir un camino rural para el tráfico rodado cerca del arroyo para cruzar el valle. Los requisitos iniciales debido al entorno especial eran pavimento permeable para eliminar los sistemas de evacuación de agua y evitar la escorrentía como requisitos debido al entorno natural y bajo coste de mantenimiento si fuera posible.



Se trabajó conjuntamente con la ingeniería y el departamento de calidad para desarrollar y adaptar el diseño de la mezcla de Hydromedia, y finalmente en el año 2021 LH entregó y colocó pavimentos de Hydromedia con el servicio de colocación y acabado (Aplytec).

<https://www.holcim.com/nature-water>

En los procesos de restauración se favorece la oportunidad de crear pequeños humedales que ayudan a muchas especies y hábitats a adaptarse a los cambios de la crisis climática.

Al hilo de esta restauración y de la mano de ANEFA (la Asociación Nacional de Fabricantes de Áridos) hemos presentado nuestra candidatura a los Premios Europeos de Desarrollo Sostenible de la UEPG con el proyecto de restauración de La Chanta, dando cobijo a especies amenazadas y gestionando el agua como elemento fundamental en el mantenimiento de la biodiversidad de la zona

https://youtu.be/F20e2f_yMwU

<https://www.lafargeholcim.es/biodiversidad-madrid-cantera-la-chanta-foco-de-biodiversidad-alcarria-madrile%C3%B1a-brinza>

Mejorar el desempeño en nuestras operaciones situadas en áreas de escasez de agua. Los recursos hídricos están en riesgo principalmente como consecuencia del cambio climático, pero también por otros fenómenos vinculados a los cambios demográficos o el cambio en los patrones de consumo. En España, además, este fenómeno puede tener un mayor impacto por la ubicación geográfica de la Península Ibérica. En este contexto, nuestra compañía continúa avanzando hacia la utilización eficiente de los recursos hídricos.

<https://www.wri.org/applications/aqueduct/water-risk-atlas>

Por tanto, la gestión responsable de los recursos naturales constituye un importante ámbito de actuación de nuestra compañía, siempre con el objetivo de reducir los impactos negativos sobre estos y poniendo en marcha acciones y programas que mejoren el capital natural que gestionamos, y que puedan crear un valor añadido respecto al inicio de la actividad.

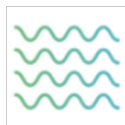
LHE es una organización orientada a la mejora del desempeño ambiental y lo demuestra en todas sus actividades y en la operación diaria.

OPERACIONES

LÍMITES



Mejorar la eficiencia del uso del agua y reducir la contaminación
Optimizar el uso del agua y aplicar normas estrictas para garantizar el vertido de agua tratada de alta calidad



Cambiar la extracción de agua no dulce
Sustituir el agua dulce por agua de mar o residual



Maximizar la recogida de agua de lluvia
Sustituir el agua dulce por agua de mar o residual



Acceso al lavado
Proporcionar agua, saneamiento e higiene a todos los empleados y contratistas (Compromiso lavado)



Protección y restauración de cuencas hidrográficas
Revitalizar los humedales degradados, recargar las aguas subterráneas y promover la reforestación para mejorar el flujo de agua hacia las cuencas



Agua para uso productivo
Sustituir el agua dulce por agua de mar o residual



Acceso al agua y al saneamiento
Apoyar a las comunidades con el suministro de agua potable y la instalación de instalaciones de saneamiento para mejorar el bienestar de las personas y las comunidades (Compromiso lavado)

Existe un compromiso con la gestión responsable del agua, que se materializa a través de los objetivos de la empresa de reducir su huella hídrica a través de acciones como:

Medición de la huella hídrica operacional	Reducción de la extracción de agua dulce	Evaluación de los riesgos vinculados al agua	Favorecer la relación con los grupos de interés y las comunidades locales alrededor del agua
---	--	--	--

En las fábricas de cemento se utiliza agua para refrigeración de instalaciones y acondicionamiento de gases, evaporándose como parte del sistema, sin generar ningún vertido de proceso. El aumento de la eficiencia en el uso de agua se consigue gracias a una optimización de su consumo a través de circuitos cerrados de reutilización y reciclaje de aguas industriales en nuestras operaciones. Además, se utilizan aguas almacenadas de lluvia y aguas residuales depuradas para minimizar la demanda de agua procedente de acuíferos.

También se consume agua en las plantas de Hormigón.

Se detalla a continuación el consumo global de agua LHE.

Agua extraída (metros cúbicos)	2020	2020*	2021	Variación
Agua dulce extraída	722.366	675.241	631.947	-6%
Extraída de aguas subterráneas	520.896	486.656	432.418	-11%
Extraída de aguas superficiales	7.641	7.123	9.155	29%
Extraída de sumin.munic. y otros servicios hídricos	193.829	181.462	178.364	-2%
Extraída de otras fuentes *	0	0	12.010	-
Agua no dulce extraída	330.396	304.478	302.973	0%
Agua de lluvia recogida	21.725	20.343	11.570	-43%
Total de agua extraída	1.074.487	1.000.062	946.490	-5%

(*) datos ajustados con el nuevo sistema de reporting Qlickview new.

Los datos presentados hacen referencia al consumo en las fábricas y plantas de hormigón.

Las reducciones de la captación de agua corresponden con la reducción de la producción. El consumo de agua en su conjunto es muy similar al del ejercicio anterior.

La menor recogida de agua de lluvia se produce en su totalidad en las plantas de hormigón.

CONSUMO DE MATERIAS PRIMAS

El principal consumo (90%) de materias primas proviene de las canteras de caliza mayoritaria y adicionalmente de fuentes silico-aluminosas, yeso, etc.

Consumo de materias primas (toneladas)	2020	2020*	2021	Variación
Materias Primas Consumidas	5.143.651	5.144.176	4.973.988	-3%
Total Consumo de materias primas (toneladas)	5.143.651	5.144.176	4.973.988	-3%

(*) datos ajustados con el nuevo sistema de reporting Qlickview new

En el caso de las fábricas de cemento, el consumo de materias se ha reducido en un 3%, lo que es consecuente con el mantenimiento de la producción, que ya se había incrementado el ejercicio pasado

3.5 ECONOMÍA CIRCULAR Y GESTIÓN DE RESIDUOS

Haciendo realidad esta iniciativa a finales de 2020 y comienzos 2021 LHE ha lanzado el **“Proyecto de captura y utilización de carbono en Carboneras”** por el que desarrollará una planta de captura y uso de carbono a gran escala. Esta iniciativa se llevará a cabo en la fábrica de Holcim en Carboneras (Almería), con el objetivo de capturar el CO₂ emitido en el proceso de producción del cemento y transformarlo para su uso en fertilización carbónica en los invernaderos del Sureste español. Se trata de un modelo de negocio de economía circular del carbono en el que participan los dos sectores más sobresalientes de la economía de la zona. Con un potencial de aprovechamiento del total de toneladas de CO₂ emitidas, permitiría lograr una descarbonización del 100% en la planta, a la vez que se ayuda a incrementar la productividad y competitividad de la agricultura almeriense. Convertimos un producto de desecho de nuestra industria en una solución que contribuye al crecimiento de otra. El CO₂, sería directamente extraído de nuestras chimeneas y, tras ser sometido a un proceso de separación de otros gases, almacenado para ser empleado en agricultura intensiva, contribuyendo a la maduración de los productos a través de lo que se conoce como "fertilización carbónica".

Proyecto iniciado en 2020 y en fase de desarrollo en 2021.

<https://www.lafargeholcim.es/planta-captura-y-uso-carbono-a-gran-escala-carboneras-net-zero>

<https://www.lafargeholcim.es/nace-ecco2-joint-venture-planta-captura-co2-para-uso-agricola-almeria-carboneras>



La empresa dispone de los sellos Calculo y Reduzco, que otorga la Oficina Española de Cambio Climático (OECC) del Ministerio para la Transición Ecológica y el Reto Demográfico (MITECO), siendo la primera empresa productora de cemento, mortero y hormigón en recibir esta certificación que reconoce nuestro esfuerzo a la hora de calcular y reducir los gases de efecto invernadero que genera nuestra actividad.

https://www.youtube.com/watch?v=T8pxNs_d81s&feature=youtu.be

El sello Calculo y Reduzco certifica oficialmente la tendencia decreciente en la emisión de gases efecto invernadero de nuestra empresa, las reducciones se producen trienio tras trienio, según la metodología diseñada por LHE junto con consultores expertos y aplicada por la OECC.

Se trata de un importante reconocimiento que demuestra el compromiso de LafargeHolcim España con la reducción de gases efecto invernadero y que está alineado, a su vez, con los objetivos de reducción de emisiones del Grupo (recientemente consolidados con la "Net Zero Pledge", para construir un mundo que funcione para las personas y para el planeta.

<https://www.holcim.com/climate-energy>

<https://www.pledgetonetzero.org>

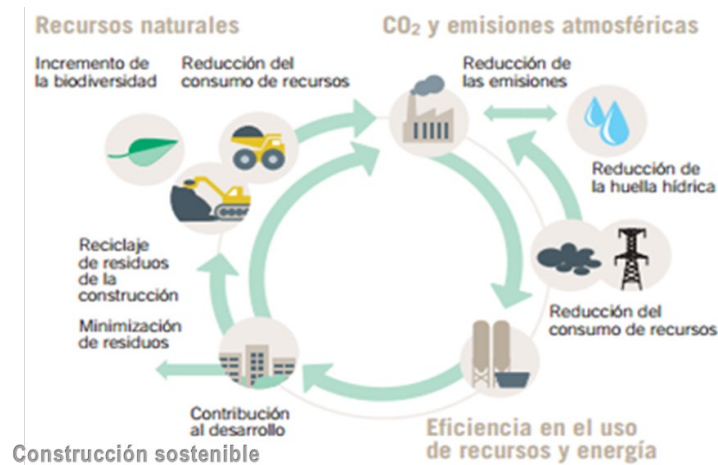
https://www.youtube.com/watch?v=T8pxNs_d81s&feature=youtu.be

Las actividades realizadas por LHE que mayor impacto tienen en el medio ambiente son las desarrolladas en las fábricas de cemento por su consumo de recursos naturales no renovables (materias primas de canteras, los combustibles fósiles o agua para refrigeración de su proceso) y las emisiones asociadas a la producción del Clinker (CO₂, partículas y gases de combustión).

En este sentido, LHE tiene implementadas todas las mejoras tecnológicas disponibles que minimizan y previenen estos impactos. Las actividades de las plantas de hormigón o centros de distribución tienen menores impactos que son igualmente gestionados ambientalmente. LafargeHolcim ha incorporado en su negocio soluciones basadas en la naturaleza y en la economía circular para dar solución a distintos problemas relacionados con la gestión del medio natural de nuestras canteras; la gestión urbana con soluciones constructivas innovadoras; la mitigación y adaptación al cambio climático; la reducción del consumo de recursos no renovables y la simbiosis industrial (uso como recursos de los residuos de otras industrias), etc.

La transición a una economía circular se presenta hoy día como el paso lógico de una sociedad que tiene en el agotamiento de los recursos naturales y en la gestión de residuos uno de sus principales problemas.

La economía circular comienza por evitar el desperdicio. Beneficia a las empresas, la sociedad y el medio ambiente al eliminar el desperdicio y desvincular el crecimiento empresarial del consumo de los recursos finitos del mundo.



Por ejemplo, se utilizan los residuos de restos de hormigón de las plantas como materia prima para las fábricas, es un proyecto conjunto Hormigón/ Cemento.

Holcim es líder mundial en reciclaje e impulsa la economía circular en todo lo que hacemos, desde nuestras plantas y productos hasta el entorno construido. Seguimos los tres principios de la economía circular de Reducir, Reutilizar y Reciclar para construir más con menos y preservar nuestros ecosistemas. Trabajando desde el diseño hasta la construcción, construimos sin desperdiciar, usando solo los materiales que se necesitan y nada más. Con tecnologías inteligentes como la impresión 3D de concreto, usamos materiales mínimos para obtener la máxima resistencia para reducir la huella ambiental de un edificio hasta en un 60 %. Imaginamos ciudades enteras construidas a partir de elementos modulares que se pueden reutilizar una y otra vez.

<https://www.holcim.com/circular-economy-recycling>

En la fabricación de cemento, se realizan acciones y compromisos orientados a la economía circular tanto relativos al compromiso interno: utilizar recursos derivados de residuos y reducir el consumo de agua en las operaciones de cemento, producir soluciones para la fase final de la vida útil de los productos y multiplicar la cantidad de áridos reciclados procedentes de desechos de demolición y construcción y asfalto devuelto.

Se buscan soluciones innovadoras tales como áridos reciclados, soluciones para minería urbana, servicios de gestión de residuos, captación de agua pluvial, hormigón permeable, sistemas de protección en caso de tormenta o soluciones para jardines verticales.

<https://www.lafargeholcim.es/nota-prensa-liderazgo-en-soluciones-de-construccion-sostenible-ecoplanet-cemento>

<https://www.lafargeholcim.es/cementos>



soluciones_constru
ctivas_lh_211217.pdf

INDICADORES DE GESTIÓN DE LOS RESIDUOS

En LHE, el énfasis en la economía circular se enfoca especialmente en la reutilización de los residuos, logrando así reemplazar materias primas por material reutilizado y, por tanto, minimizando su impacto.

Residuos y reciclaje (toneladas)	2020	2020 *	2021	Variación
Residuos no peligrosos recuperados	2.255	2.555	14.475	467%
Residuos no peligrosos eliminados	16.682	16.432	1.114	-93%
Residuos peligrosos recuperados	109	109	383	250%
Residuos peligrosos eliminados	16	16	53	228%

(*) datos ajustados con el nuevo sistema de reporting Qlickview new. Declarados por fábrica.

La diferencia fundamental respecto a 2020 es que los residuos inertes de las plantas de hormigón (producto devuelto de las obras) se les ha dado una gestión final vía recuperación/reciclaje, en vez de eliminación en vertedero.

Como ejemplo de la reutilización de residuos en la fábrica de Carboneras los residuos peligrosos (minerales calcáreos) que se eliminaban a través de vertederos, son reutilizados como materia prima.

En general, en todas las fábricas, ha habido una reducción en la producción de residuos pues se ha optimizado el reciclaje y la valorización interna.

3.6 CONTAMINACIÓN (ATMOSFÉRICA, RUIDO Y LUZ)

EMISIONES ATMOSFÉRICAS

Compromiso público auditado por entidades independientes con Science Based Targets y CBD: Mitigación_reducir las emisiones de CO₂.

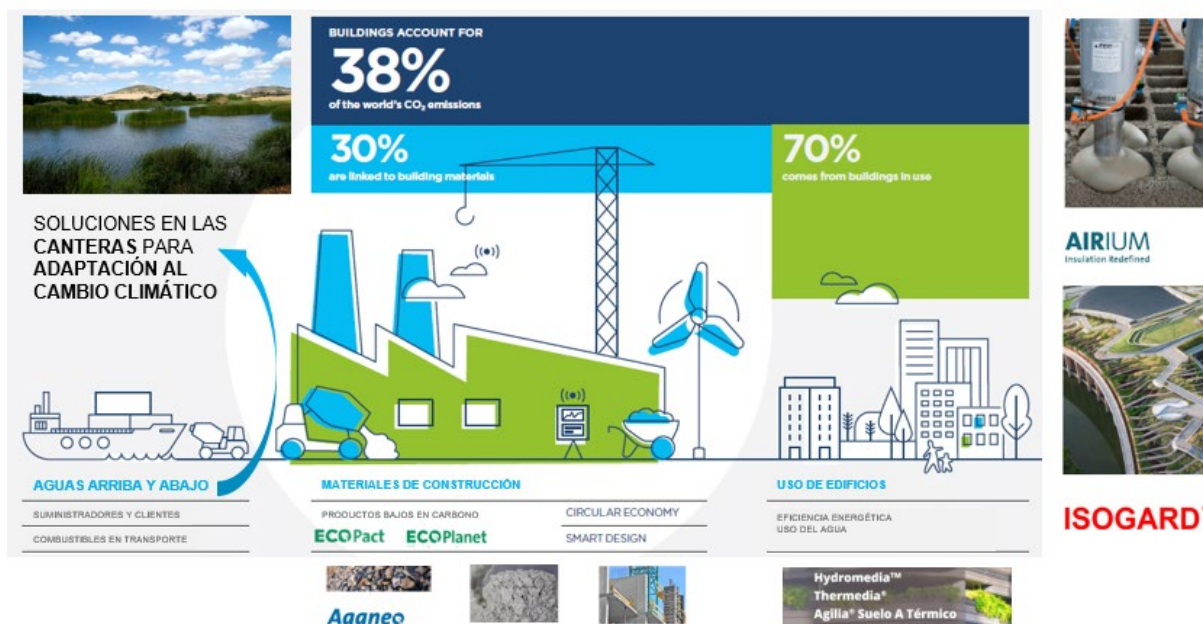


CLIMATE



DRIVING AMBITIOUS CORPORATE CLIMATE ACTION

Compromiso externo: ayudar a los clientes a evitar la emisión de toneladas de CO₂ procedentes de los edificios, mediante el uso de las soluciones innovadoras de LHE.



RUIDO

En las fábricas el ruido es otro de los aspectos ambientales que se controlan con mediciones dentro del perímetro de las instalaciones para protección de los trabajadores como fuera de ellas para proteger a los posibles receptores externos, tal y como establece cada ordenanza de autorización ambiental local y seguridad laboral y sus ordenanzas.

Todas las fábricas están situadas en polígonos / suelo industrial. Algunas se encuentran muy aisladas, como Jerez, Carboneras o Villaluenga, y otras rodeadas de otras actividades industriales o vías de comunicación generadoras de ruido. Al objeto de reducir o minimizar las emisiones acústicas durante los procesos de fabricación de cemento, la mejor tecnología disponible en las fábricas consiste en una combinación de técnicas como el confinamiento de procesos o equipos ruidosos (molinos); revestimiento interior y exterior con materiales amortiguadores de impactos, silenciadores en chimeneas, filtros o ventiladores, entre otras.

En las plantas de hormigón, legalmente sólo tenemos exigencia de medir ruido en Levante cada 5 años, pero como buena práctica lo hemos implementado en todas las zonas.

El ruido en las oficinas no tiene impacto exterior, exclusivamente interior debido al aire acondicionado/calefacción.

LUZ

Por el tipo de actividad desarrollada no se considera que el efecto de la luz emitida produzca degradación alguna en los ecosistemas en los que opera. Las principales instalaciones se encuentran en suelo industrial.

En cualquier caso, todas las instalaciones cumplen la legislación local en materia de contaminación lumínica, y adicionalmente se implantan acciones de mejora para disminuir el impacto lumínico en la zona, por ejemplo, en algunas plantas de hormigón hemos cambiado los focos a LED.

3.7 PROTECCIÓN DE LA BIODIVERSIDAD

En las actividades de fabricación de cemento y explotación de canteras, la pérdida de biodiversidad y servicios ecosistémicos es otra de las grandes preocupaciones a nivel internacional, y que afecta no sólo a la calidad de vida sino también a la economía global de manera muy relevante.

Las operaciones de LHE dependen de manera directa de la biodiversidad (a través de servicios de aprovisionamiento o de regulación) pero también pueden afectar a los ecosistemas y la diversidad biológica presente en ellos. Entre los principales impactos causados por las actividades y operaciones de LHE en áreas protegidas destaca la degradación del hábitat, la afectación a las especies autóctonas, la modificación de los niveles de agua o las emisiones de polvo.

Para paliar estos impactos negativos, se han puesto en marcha actuaciones de biodiversidad para, imitando a la naturaleza, apoyar mediante revegetaciones cuidadas el asentamiento de especies nativas y endemismos, a la vez que se han generado hábitats de interés ecológico para atraer a especies vulnerables o de especial interés para la biodiversidad del entorno.

<https://www.lafargeholcim.es/biodiversidad>

La web incluye:

43 proyectos, en 18 localizaciones de 6 comunidades autónomas

25 proyectos con fauna: grandes águilas, avión zapador, anfibios, insectos polinizadores, etc.

6 proyectos con flora amenazada.

16 proyectos de restauración de hábitats

9 proyectos que incluyen actividades e infraestructuras de uso público.

Todos los informes técnicos, manuales, artículos científicos, etc.

PLAN DE RESTAURACIÓN DE CANTERAS

El Grupo LH tiene una directiva de restauración de canteras que va más allá de los planes de restauración oficiales, introduciendo un nivel de compromiso con el entorno social y natural donde se sitúan sus canteras.

https://www.holcim.com/sites/holcim/files/atoms/files/lafargeholcim_additional_esg_resources_-_quarry_rehabilitation_and_biodiversity_directive.pdf

Tal y como se ha comentado anteriormente, LHE ha desarrollado numerosas actuaciones de biodiversidad/restauración en 2021.

Nuestro modelo de restauración sirve como palanca de cambio en el crítico problema de la pérdida de biodiversidad y su potencial para invertir su tendencia negativa actual. Queremos seguir con el compromiso de dejar un espacio minero con mayor biodiversidad de la que había cuando iniciamos nuestra actividad, e invitamos al resto del sector minero a adoptar este modelo, por ser más circular y conciliador tanto con la naturaleza como con la sociedad.

Siendo la extracción de recursos minerales uno de los mayores impactos de la actividad, también es una gran oportunidad para participar en la solución de uno de los más grandes problemas actuales del planeta, la pérdida de biodiversidad.

En LHE tomamos la biodiversidad como eje principal de actuación en la empresa y piloto en la sociedad, participamos de manera activa en la Fundación Biodiversidad (Iniciativa Española de Empresas y Biodiversidad) trabajando en los retos del momento actual en cuanto a abordar

conjuntamente cambio climático y biodiversidad, la necesidad de disponer de métricas para medir más concretamente dependencias e impactos y el importante rol del sector financiero como palanca de cambio.

<https://www.youtube.com/watch?v=ybpD5xTrSe4>

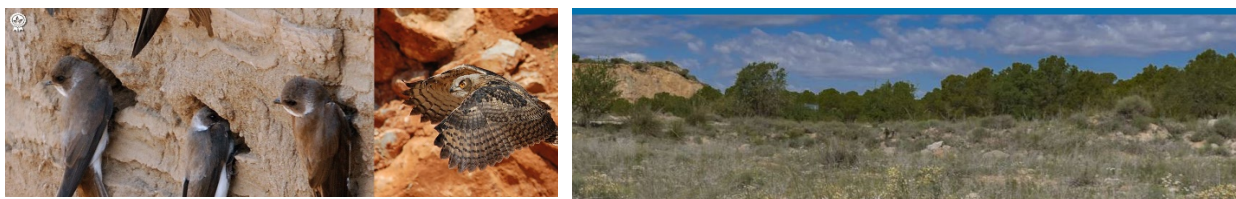
En el minuto 57 interviene la directora de medioambiente de LHE en el foro de la Fundación Biodiversidad (Iniciativa Española de Empresas y Biodiversidad) exponiendo las directrices de la empresa como piloto principal en la biodiversidad

<https://youtu.be/NUqLtVM6PSA>

<https://www.fundacion-biodiversidad.es/es>

<https://www.youtube.com/user/Biodiversidad>

A finales de 2021, hay 31 canteras bajo el control de la empresa, en las que se ha restaurado un total de 797 hectáreas a un estado natural enriquecido en biodiversidad. 12 canteras están totalmente restauradas y, de ellas, 75 hectáreas han sido devueltas a sus propietarios y/o comprometidas en cesión para la administración, como las **Lagunas de Belvis**, cuyo estado natural es merecedor de una figura de protección dentro de la Red de Humedales catalogados de la Comunidad de Madrid.



La pérdida de biodiversidad, y sus servicios ecosistémicos asociados, es una de las grandes preocupaciones a nivel internacional y que afecta, no sólo a nuestra calidad de vida, sino también a la economía global de manera muy relevante. LHE tiene una relación de dependencia directa de recursos naturales, como los minerales y el agua, es decir, necesitamos estos recursos para llevar a cabo nuestra actividad. Por ello, tenemos que manejar y paliar el impacto que tengamos en el medio ambiente, pero también, revertir la tendencia hacia un impacto positivo aprovechando las oportunidades que puedan surgir en el ejercicio de nuestra actividad.

Durante 2021 destacamos las acciones desarrolladas en las diferentes zonas geográficas en las que LHE está presente: <https://www.lafargeholcim.es/biodiversidad-proyectos-por-localizacion>

Comunidad de Madrid: Cantera de la Chanta

En mayo de 2021 LHE ha llegado a un acuerdo de custodia de la mencionada cantera con la ONG Brinzal para fomentar la innovación y biodiversidad, por el cual la ONG se compromete, entre otros, a la monitorización y fomento de la biodiversidad y la investigación aplicada para favorecer a un variado conjunto de especies de fauna y flora de esta cantera ubicada en la Alcarria madrileña.

<https://www.lafargeholcim.es/acuerdo-custodia-brinzal-para-fomentar-la-innovacion-y-biodiversidad-cantera-la-chanta>

Comunidad de Cataluña: Montcada

- Participación en el acuerdo entre el Gremi d'arids y la Diputación de Barcelona para el seguimiento del águila perdicera en el Parque del Garraf. Concretamente se ha observado in situ que una pareja de águilas perdiceras está incubando, instalándose en el sector norte del barranco. Estos dos ejemplares están equipados con

emisores GSM y debemos destacar que esta pareja ocupa el territorio desde 2019, año en el que hubo un recambio tanto de macho como de hembra. Los dos últimos años que han procreado pollos en este territorio han sido el 2013 y el 2018 (un pollo cada año).

- Actividades acuerdo custodia de ACER (vigilancia; visitas temáticas uso público; monitorizaciones orquídeas, mariposas; colaboración en valoración SSEE...).
- Participación en el informe de caracterización de los nidos de la collalba negra en la cantera de Garraf.

<https://www.lafargeholcim.es/biodiversidad-el-turo-de-montcada-un-ejemplo-de-gobernanza-colaborativa>

El Turó de Montcada es un ejemplo que refleja nuestra visión en la gestión de nuestras canteras.

A partir de nuestro objetivo global de lograr un balance positivo neto en cuanto a la biodiversidad en nuestras canteras, en el año 2013 abrimos un proceso participativo para buscar consenso en la gestión del Turó de Montcada.

En esta montaña del área metropolitana de Barcelona, rodeada de autopistas y núcleos urbanos, LafargeHolcim cuenta con 90 hectáreas de propiedad, de las cuales 20 eran de monte natural y 36 ya estaban restauradas, siendo una oportunidad para el uso público y la regeneración de la biodiversidad en un entorno muy humanizado.



Los principales resultados de aquel proceso de comunicación y colaboración con entidades locales y comarcales, fue la inclusión del Turó en el Parque Natural de la Sierra de Collserola y el acuerdo de custodia del territorio con la ONG ACER para la gestión, por parte de esta entidad, del capital natural de este enclave.

Comunidad de Valencia: Sagunto

- Construcción punto de alimentación suplementaria para grandes águilas en las Hoces del Cabriel y 3º y último año del acuerdo con Universidad Valencia "Seguimiento de grandes águilas en las Hoces del Cabriel y su entorno mediante telemetría GPS/GSM de alta resolución. Pendientes de recibir el informe final, durante 2021 se han realizado 4 sueltas de conejos y las águilas han acudido 40 veces.

<https://www.lafargeholcim.es/biodiversidad-conservacion-seguimiento-aguila-perdicera-hoces-del-cabriel>

<https://www.youtube.com/watch?v=Mn--okys8PU>

<https://www.youtube.com/watch?v=xGxZEILTqtQ>

<https://www.lafargeholcim.es/biodiversidad-en-comunidad-valenciana>





- Abejas Silvestres. Colaboración con un apicultor especializado en polinización forestal instalando sus colmenas en los terrenos de la fábrica. Durante 2020 y por razones de restricción de entradas por el Covid19 se ha aprovechado para proyectar la localización de las nuevas colmenas dentro de la cantera Salt del Llop (Sagunto) <http://abejasilvestre.es/>
- Participación en la Jornada de ASECAM para presentar el LIFE WETLANDS4CLIMATE en el entorno MARJAL DELS MORO, donde se explicó el potencial de los humedales en la captura de carbono y, por tanto, el interés de incorporar estos hábitats en los proyectos de restauración.
- Corrección de 14 apoyos eléctricos que suministran a la cantera y que podían resultar peligrosos para las aves. La adopción de medidas para la protección de la avifauna contra la colisión y la electrocución en líneas eléctricas hacen que el ecosistema sea un espacio significativamente más seguro para algunas especies amenazadas. <https://www.noticiascv.com/conselleria-asegura-que-ha-corregido-10-000-apoyos-electricos-peligrosos-para-aves-en-los-ultimos-4-anos/>

Comunidad de Andalucía: Carboneras

- Proyecto de rehabilitación rambla cantera y su posterior envío a "We Value Nature pilot project on integration of natural capital in public and private sector decision-making for climate resilience and biodiversity in Cabo de Gata-Níjar, Spain". <https://www.wevaluenature.eu/Pilot-Project-Results>
- Monitorización a lo largo del año mediante Hide-fototrampeo de especies que visitan la charca de la cantera.
- Concurso fotos naturaleza: <https://www.lafargeholcim.es/concurso-fotografia-carboneras>. Con el fin de poner en valor la riqueza paisajística y la biodiversidad, la fábrica de Carbonera puso en marcha el II Concurso de Fotografía. Centrado en tres categorías, Paisajes, Fauna e Industrial, el objetivo es acercar a los participantes a los espacios naturales a través de la fotografía. Con un total de 210 fotografías participantes, en esta edición, se ha batido récord de participación.
- Valoración de la posible participación de Carboneras en el proyecto sobre arrecifes artificiales que compañeros de Holcim en Francia están desarrollando dentro de las ayudas del nuevo Horizon EU.

Comunidad de Andalucía: Jerez

Como continuación de la restauración prácticamente finalizada en 2021 de la zona de cerro Colorado de la cantera Alba Jerez_1, se ha iniciado un proyecto de restauración y potenciación de biodiversidad en otra zona llamada San Gaspar, colindante con la Fábrica de cemento. Se pretende rehabilitar el espacio con varios hábitats, destacando un humedal intermitente que, unidos a los de cerro Colorado, den transición a la Laguna Medina. Igualmente, se está valorando la posibilidad de tener un acuerdo de custodia con la Sociedad Gaditana de Historia Natural.

Comunidad Castilla-La Mancha: Villaluenga

Investigaciones sobre Restauración Ecológica y desarrollo del Programa de Educación Ambiental en la cantera LHE Yepes-Ciruelos (Toledo): En el entorno de la Mesa de Ocaña tenemos uno de los mejores ejemplos de nuestra visión a la hora de restaurar canteras. Queremos ir mucho más allá de la obligación legal y queremos crear enclaves con una alta biodiversidad (que supere a la inicial antes de la explotación minera) y que, además, puedan ser disfrutados por la ciudadanía como zona de ocio y educación ambiental. Y convertirlos en espacios donde investigadores y gestores tengan un banco de pruebas para explorar y validar las mejores herramientas de restauración ambiental. El uso público es el objetivo final de todas estas actuaciones por lo que construimos el Centro de Interpretación de la Naturaleza “La Mesa de Ocaña”, adscrito a la Red de Equipamientos para la Educación Ambiental de Castilla-La Mancha, donde dar a conocer a los visitantes los valores ambientales que posee el entorno de la cantera. Además del propio centro, los usuarios pueden disfrutar de un observatorio de aves, itinerarios botánicos, rutas cicloturísticas y zonas de recreo y de esparcimiento.

<https://www.lafargeholcim.es/biodiversidad-castilla-la-mancha-reserva-mesa-de-ocana-yepes-ciruelos>

<https://youtu.be/7m0mc2FVdlw>

REVEGETACIÓN Y MARRAS PLANTADAS EN CANTERAS

Cabe señalar la variedad de especies que se han utilizado para la repoblación vegetal en las canteras:

Resumen 2020-2021	2020	2021
Total especies plantadas	76	133
Total pies plantados	5.618	30.181
Total pies sin marras	5.038	55.174
Total canteras con plantación	4	3

De las canteras activas asociadas a planta de cemento, también ha habido plantaciones durante 2021. Este sería el resumen de las plantaciones realizadas, así como las especies plantadas:

Plantaciones

ALBA Jerez. Casa Colorada	2021	CARBONERAS	2021	VILLALUENGA	2021
Arbutus unedo	355	Anthyllis cytisoides	1.729	Colutea hispanica	45
Ceratonía siliqua	592	Ceratonía siliqua	1.729	Ephedra fragilis	45
Chamaerops humilis	474	Chamaerops humilis	1.065	Genista scorpius	45
Cistus albidus	474	Genista umbellata	346	Lavandula latifolia	45
Crataegus monogyna	592	Lavandula dentata	856	Rhamnus lycioides	45
Juncus effusus	320	Olea europaea sylvestris	1.644	Santolina chamaecyparissus	90
Juniperus oxycedrus	237	Pistacia lentiscus	1.729	Stipa gigantea	45
Olea europaea sylvestris	2.960	Retama sphaerocarpa	856	Stipa tenacissima	45
Phlomis purpurea	355	Rhamnus lycioides	519	Total	405
Pinus halepensis	592	Rosmarinus officinalis	1.854		
Pinus pinea	592	Stipa tenacissima	4.449		
Pistacea lentiscus	2.960	Thymus hyemalis	519		
Quercus coccifera	355	Total	17.295		
Rhamnus lycioides	237				
Rosmarinus officinalis	474				
Thymus mastichina	592				
Typha latifolia	320				
Total	12.481				

Especies plantadas en plantas de cemento:

Cantera de cemento	nº especies
ALBA Jerez Casa Colorada. Especie	17
CARBONERAS	12
VILLALUENGA	8

EJEMPLO DE ACTIVIDADES ORIENTADAS A PROMOVER LA BIODIVERSIDAD

- Participación en el Proyecto de la Comisión Europea: Assessment of Biodiversity Measurement Approaches for Businesses and Financial Institutions: Update Report 3. Se ha publicado como caso 11 nuestra experiencia en Yepes (Biodiversity and Ecosystem Services valuation and accounting tool associated with quarry restoration works by LH).

https://ec.europa.eu/environment/biodiversity/business/assets/pdf/EU%20B@B%20Platform%20Update%20Report%203_FINAL_1March2021.pdf

https://ec.europa.eu/environment/biodiversity/business/assets/pdf/case-studies/Case%20study%2011_LafargeHolcim%20Spain_20210126_final.pdf

- Participación en la Conferencia Europea de Restauración Ecológica 2021, con el póster de Ecological restoration of a limestone quarry in central Spain, donde se explica el modelo de restauración ecológica en más de 500 has en la cantera de Yepes (que suministra caliza a la fábrica de villaluenga) y que está basado en la sucesión natural (Nature Based Solutions).
- Naciones Unidas ha publicado nuestro ejercicio de valoración de servicios ecosistémicos de la cantera Yepes-Ciruelos, reconociéndonos como una de las poquísimas empresas en el mundo que está realizando este tipo de análisis y agradeciendo nuestra colaboración público-privada.

<https://seea.un.org/content/business-and-natural-capital-accounting-study-quarry-restoration-holcim-spain>

- Firma de convenio con el Ayuntamiento de Calatrava para posible ampliación del Volcán-Museo de Cerro Gordo, con un Proyecto Museográfico que servirá como laboratorio natural para continuar con la investigación y educación ambiental sobre los procesos geológicos que lo han originado y aportará un gran valor para el entorno y sus habitantes en el ámbito del geoturismo atrayendo a miles de visitantes.

<https://www.latribunadeciudadreal.es/Noticia/Z883A0BA7-FF96-1880-6475B0D6A30047C6/202110/Cerro-Gordo-conciliacion-de-patrimonio-natural-y-mineria>

- Minimización del riesgo de incendio y promoción de la biodiversidad en las parcelas adyacentes al laboratorio de LafargeHolcim en Villaluenga de la Sagra (Toledo) para conservación especies que *Centaurea melitensis* (centaurea abremanos) y *Carduus pycnocephalus* (cardo de cabeza pequeña) de origen mediterráneo, que estaban consideradas prácticamente extintas en CLM desde los años 30.
- Destacables los trabajos que se están ultimando de restauración de la cantera Santa María con la siembra de cerca de 19.000 plantas y la creación de zonas inundables para anfibios. La compañía ha reforzado la revegetación con la plantación de 500 ejemplares de 37 especies autóctonas representativas de la Mesa de Ocaña, que se suman a los más de 18.400 sembrados al inicio del proceso de restauración. Entre las actuaciones para el fomento de la biodiversidad destacan la creación de varias charcas y zonas inundables para anfibios que también pueden servir de áreas de descanso eventuales para algunas aves de paso y para el asentamiento de comunidades vegetales higrófilas. Además de la habilitación de un mirador, se colocaron una serie de paneles interpretativos para dar a conocer las labores de restauración ambiental, en los que se indican las distintas actuaciones ejecutadas, así como la fauna y flora más destacada del entorno.

<https://www.lafargeholcim.es/nota-de-prensa-trabajos-restauracion-cantera-Santa-Maria-plantas-anfibios>

- Participación en diciembre de 2021 en un evento de la Fundación Biodiversidad (Iniciativa Española de Empresas y Biodiversidad) sobre los retos del momento en cuanto a abordar conjuntamente cambio climático y biodiversidad, la necesidad de disponer de métricas para medir más concretamente dependencias e impactos y el importante rol del sector financiero
- Participación en noviembre de 2021 en 'Las empresas españolas ante el reto de la descarbonización para 2050' - Clúster de Cambio Climático de Forética
- Documento GECV para la COP. Desde el Grupo Español Crecimiento Verde se ha creado un grupo de trabajo de Capital Natural en el que están representadas muchas empresas, entre las que se encuentra LHE, y que tiene por objeto generar un posicionamiento común sobre la biodiversidad -que trasladará a la sociedad y a las AAPP-, para definir una hoja de ruta que ponga de relieve cómo integrar el contexto del capital natural en los marcos normativos tanto estatales como autonómicos, y optimizar las oportunidades que ofrecen el desarrollo de nuevos modelos de negocio vinculados al capital natural y la biodiversidad.

https://7cs45.r.a.d.sendibm1.com/mk/cl/f/ofw8MoKj_TY3DGpytxH4ma_pOmAynsuDWUU4G aJGh18Ztyz_9dQzFBdGI1Eu0Sp6jla8SUIUWgxYDqziyQiyjbcG5y_0z6W7SqE0i3qYBmZv0R qpw9vFo4sYPQOWQsrPmriTD1e3-PYQGJwt-MuN6ioyLe-88FLIIV3-5DVW3ewV3d0npb84Cd3VZAFlyhLSukVpD30NEj3gXnvasi9hCivIRbW9Ahe4ZuA97UQT6y bmZuGVrmzRJ-46uGPR_hfQS5Gndmf-HteyVn75VRdi-y4fV2BleXNbX6CjmqLKI-NEzq

- LafargeHolcim apadrina 12 Lugares de Interés Geológico para favorecer su conservación y divulgación. Organización de webinar.

<https://www.lafargeholcim.es/lafargeholcim-apadrina-12-lugares-de-interes-geologico-para-favorecer-su-conservacion-y-divulgacion>

Como acciones concretas de este apadrinamiento tenemos la firma de compromiso de ampliación del exo-museo del volcán de Cerro Gordo y el compromiso de cesión de uso para puesta en valor del patrimonio geológico del volcán de Agradas con el Ayuntamiento de Cofrentes.

- Conferencia a alumnos sobre Sostenibilidad de LHE en el máster de ICAI sobre Medio Ambiente y Transición energética (Estrategias de Sostenibilidad en las empresas_Business case sesión).
- Conferencia sobre Nuevos Métodos de restauración de canteras en Department of Forest and Environmental Engineering and Management en la UPM.

3.8 RECURSOS DEDICADOS A LA PREVENCIÓN DE RIESGOS AMBIENTALES

DESCRIPCIÓN ORGANIZACIÓN PARA LA GESTIÓN AMBIENTAL

A nivel corporativo en Suiza está la Dirección de Desarrollo Sostenible de la que depende Medio Ambiente; Estrategia en Políticas Públicas; Seguridad y Salud y España cuenta con una Dirección de Desarrollo Sostenible, Seguridad y Salud Laboral de la que depende la Dirección de Medio Ambiente y Sostenibilidad de Recursos a cargo de la estrategia y coordinación de los aspectos relacionados con Cambio Climático, Economía Circular, Biodiversidad y la Gestión Ambiental de las Fábricas.

El número de personas que trabajan en Medioambiente para la solicitud de las autorizaciones y certificaciones son:

- En gestión de las Autorización Ambientales Integradas en fábricas (Emisiones, 14001, control gestión residuos; CO₂; reportes ambientales, etc.) 7 personas.
- En CO₂, 2 más dedicadas al seguimiento factor y gestión registro Iberclear en corporativo Madrid
- En Biodiversidad puntualmente colabora el personal de medioambiente, pero mayoritariamente el de canteras que incluye otras 7 personas. También en Madrid puntualmente en los proyectos de restauración en seguimientos, trámites y planos participan 3 más.

El departamento Legal se encarga del análisis de la legislación ambiental, disponiendo de una persona especializada en medio ambiente que se encarga de identificar y asesorar para asegurar el cumplimiento de los requisitos legales de aplicación a los diferentes centros de trabajo y actividades. Adicionalmente, al formar parte de las principales asociaciones sectoriales se tiene el conocimiento de la legislación desde su redacción, permitiendo en algunos casos incluso participar en su desarrollo. También se dispone de herramientas de legislación ambiental con alertas de la aparición de nuevos requisitos o plazos.

En cada Fábrica (Montcada; Sagunto; Carboneras; Jerez; Villaluenga) hay un Jefe de Medio Ambiente que se encarga de ejecutar la Gestión Ambiental Operativa local y que dependen jerárquicamente del director de la Fábrica y funcionalmente de la Dirección de Medio Ambiente y Sostenibilidad de Recursos corporativa.

Los Jefes de Medio Ambiente se aseguran del cumplimiento de los múltiples requisitos legales que conllevan las Autorizaciones Ambientales cumplimentando todos los reportes ambientales dirigidos a la Administración y al corporativo y foros sectoriales; se asegura de la realización de todos los controles ambientales (mediciones de emisiones en chimenea; consumos...); monitoriza las emisiones de CO₂ y se encarga de su verificación oficial; coordina con los departamentos de la Fábrica la gestión ambiental de la Fábrica hasta su certificación (ISO 14001); coordina las actividades de valorización de residuos dentro de la Fábrica entre los departamentos implicados, Geocycle, servicio jurídico y la Administración para asegurar el cumplimiento de los aspectos normativos asociados a la Economía Circular. También participa y anima la relación con el entorno social con intereses en aspectos ambientales de la actividad.

Paralelamente, la actividad de Hormigón, organiza la seguridad, calidad y medio ambiente bajo un único plan de gestión dependiendo de una dirección única central, con la que se mantiene una coordinación general en aspectos ambientales desde la Dirección de Medio Ambiente y Servicio Jurídico.

Se dispone de contratos para la gestión de residuos que coordina la empresa participada Geocycle y que son firmados por las fábricas de LHE.

Asimismo, tenemos certificados gran parte de los sacos que fabricamos y de palets que reutilizamos con el sello FSC que asegura la gestión responsable de los bosques.

De hecho, desde que en 2007 iniciamos nuestra apuesta por la compra responsable de productos del bosque, en 2021 ya hemos alcanzado la certificación del 100% de los sacos puestos en el mercado:

SEGURO AMBIENTAL ESPECÍFICO

LHE dispone de un seguro de Responsabilidad Civil de empresas y Productos por planta que incluye la Responsabilidad Civil Medioambiental, incluyendo la responsabilidad por daños medioambientales a terceros como consecuencia de un evento no intencionado inesperado y fortuito ocurrido en el recinto de la Empresa asegurada y atribuible a la actividad empresarial de la Empresa Asegurada durante el curso normal de sus actividades. Esta póliza cubre la responsabilidad medioambiental conforme a la Directiva 2004/35 EC incorporada a la Legislación Española el 23 de octubre de 2017.

Tras el Análisis de Riesgos Ambientales que se ha realizado en las instalaciones, de acuerdo a la Ley de Responsabilidad Ambiental, los riesgos valorados son menores y no alcanzan el umbral que obliga a constituir el seguro de responsabilidad ambiental. Aun así y por responsabilidad medioambiental de la empresa disponemos del mencionado seguro.

EFFECTOS ACTUALES Y PREVISIBLES DE LAS ACTIVIDADES EN EL MEDIO AMBIENTE

Tanto la crisis climática, como la crisis de la propia naturaleza son las dos caras de la misma moneda, por ello eso en la estrategia de sostenibilidad de la empresa ambos pilares (clima y biodiversidad) son claves.

Se consideran las emisiones de CO₂ como uno de los principales aspectos, debido a la actividad desarrollada en las fábricas de cemento. Como estamos incluido en el sistema ETS_ Emission Trading System (mecanismo para cumplir en Europa los objetivos de Kioto), se monitorizan, reportan y someten a incentivos de reducción de forma anual. Se publican las emisiones y las asignaciones de cada fábrica.

https://europa.eu/clima/police/ets/registry_en

Otras emisiones que están sometidas a régimen de control a través de las Autorizaciones Ambientales se reportan de forma pública a través del PRTR_ registro europeo de emisiones

<http://prtr-es.es>

Todas las fábricas integrales de cemento tienen certificado su sistema de gestión ambiental según la norma UNE-EN-ISO 14001:2015 y han desarrollado sistemáticas orientadas a la identificación y evaluación de los aspectos ambientales, partiendo de una metodología común, que se ha ido ajustando y adecuando a cada fábrica.

También disponen de certificados algunas plantas de hormigón tal y como se puede comprobar ver apartado 7.3 Consumidores, tabla de certificaciones.

En cuanto al aseguramiento de los requisitos legales, tal y como se ha comentado anteriormente, la compañía tiene en su departamento jurídico una persona especializada en medio ambiente que trabaja con todas las áreas de la empresa (compras; logística; operaciones industriales...) para prevenir cualquier tipo de problema de cumplimiento legal.

Las fábricas de cemento disponen de AAI revisada, con aplicación de los límites establecidos en la “Decisión de ejecución de la Comisión”, de 26 de marzo de 2013, por la que se establecen las conclusiones sobre las mejores técnicas disponibles (MTD) para la fabricación de cemento, cal y óxido de magnesio conforme a la Directiva 2010/75/UE del Parlamento Europeo y del Consejo, sobre las emisiones industriales.

Asimismo, en las fábricas de cemento, se realizan auditorías internas y externas del sistema de gestión ambiental (UNE-EN ISO 14001), así como inspecciones ambientales de las Autorizaciones Ambientales (funcionarios u Organismos de Control Acreditados).

De forma general, los aspectos menos significativos como consumos y vertidos de agua, generación de residuos, etc. están todos sometidos a requisitos legales de control y se reportan e inspeccionan de forma rutinaria.

La actividad de la empresa depende de forma directa de la extracción de recursos minerales, en especial la caliza. Esto supone la ocupación temporal de una parte de territorio, cuya geomorfología original es modificada de forma permanente, con la consecuente fragmentación de hábitats y retirada del sustrato biológico original que sustenta, para la extracción del mineral que yace en el subsuelo. Sin embargo, gracias a las alianzas que mantenemos con expertos en conservación, se han puesto de relieve numerosas oportunidades de esta morfología final en las canteras para recuperar o recrear hábitats de enorme interés ecológico (como humedales y roquedos) en los que dar refugio a numerosas especies vulnerables o amenazadas (anfibios, aves rupícolas...).

La mayor parte de los planes de restauración mineros, hasta el momento, tienen el foco en la seguridad y reposición de una cobertura vegetal sobre una morfología lo más homogénea posible. Sin embargo, en un espacio minero se abren multitud de oportunidades para la biodiversidad que hay que aprovechar desde el mismo inicio de la explotación. Las canteras son espacios del territorio, protegidos del resto de la intervención humana, que se convierten en un refugio para multitud de especies, muchas de ellas vulnerables pues han desaparecido sus hábitats naturales (ej. los aviones zapadores actualmente prácticamente solo anidan en los espacios mineros de nuestro territorio <https://www.lafargeholcim.es/el-avion-zapador-en-explotaciones-de-aridos>)

Con esta visión, y siempre trabajando de la mano de expertos en conservación, LHE tiene la ambición de poder demostrar que es capaz de dejar los espacios mineros en unas condiciones mejores en términos de biodiversidad con relación a cuando inició la actividad

Más allá del cumplimiento de la legislación, LHE necesita demostrar hoy que es capaz de realizar su actividad de forma sostenible para acceder a los productos financieros.

3.9 PRINCIPIO DE PRECAUCIÓN

La propia IPCC (Directiva de control y prevención integral de la contaminación) es la que regula el funcionamiento de la actividad a través de “Decisión de Ejecución de la Comisión” de 26 de marzo de 2013 por la que se establecen las conclusiones sobre las mejores técnicas disponibles (MTD) para la fabricación de cemento, cal y óxido de magnesio conforme a la Directiva 2010/75/UE del Parlamento Europeo y del Consejo, sobre las emisiones industriales [notificada con el número C(2013) 1728] (Texto pertinente a efectos del EEE) (2013/163/UE)

Todas las fábricas tienen un sistema de control preventivo, con gamas de visitas rutinarias (diarias, semanales, mensuales, etc.) dependiendo de la naturaleza de la instalación/equipo. Hay personal dedicado a mantenimiento mecánico y mantenimiento eléctrico con dedicación exclusiva.

Rutinariamente se hacen simulacros de seguridad, en los que se introducen de forma habitual aspectos ambientales.

PROVISIONES MEDIOAMBIENTALES

Anualmente se revisan las provisiones de carácter medioambiental debidas a las emisiones de CO₂ y a la restauración de las canteras proveedoras de material.

PROVISIONES POR RIESGOS AMBIENTALES	Saldo inicial	2020			2021		
		Dotaciones	Bajas/Trasp / Aplic.	Acumulado	Dotaciones	Bajas/Trasp / Aplic.	Acumulado
Provisión por restauración de cantera a largo plazo	17.594	579	- 578	17.595	141	- 248	17.488
Provisión por restauración de cantera a corto plazo	1.521		- 57	1.464		- 187	1.277
Provisión por derechos emisión de gases CO ₂	67.144	59.736	- 67.144	59.736	68.262	- 59.736	68.262

Provisión por restauración de cantera recoge la dotación que exige la ley como reservas para restaurar las canteras en desuso. Bajas / Traspaso / Aplicación, se refieren a la aplicación efectiva de las reservas. La Ley de Minas exige un aval de restauración y la empresa mantiene una provisión para asegurar que se va a ejecutar la restauración. La estrategia de conservación de LHE hace que la provisión sea superior a la exigencia del aval.

En el caso de CO₂, recoge los derechos de emisiones.

IMPLICACIÓN DE LOS GRUPOS DE INTERÉS

Para conseguir nuestro objetivo, nos apoyamos en el desarrollo de grupos de trabajo interdisciplinarios conformados por técnicos de la compañía y expertos externos en conservación pertenecientes tanto al mundo científico como al tercer sector. Por tanto, la colaboración con este tipo de organizaciones es imprescindible para cumplir nuestro compromiso con la sociedad y el medio ambiente.

OTROS ENLACES COMO EVIDENCIAS A LA IMPLICACIÓN CON LA SOCIEDAD Y EL MEDIO AMBIENTE

- Visitas colegios
<https://www.concretonline.com/cementos/lafarge-abrio-sus-puertas-a-mas-de-200-escolares-en-el-marco-de-sus-talleres-medioambientales>
- LHE mantiene alianzas y convenios con diferentes ONG y universidades a nivel nacional entre las que destacan:
 - ONG BRINZAL, mencionada anteriormente, para la gestión del Centro de Interpretación de la Naturaleza “Mesa de Ocaña”
 - Convenio con la UAH y la Fundación Internacional para la Restauración de Ecosistemas (FIRE) para desarrollar el “Proyecto Mejora de hábitats para la avifauna rupícola en canteras de las empresas del Grupo LafargeHolcim”
 - Convenio de custodia del territorio con la ONG ACER (Associació catalana d’Entitats de Recerca) para potenciar valores naturales del Turó de Montcada (antigua cantera de la fábrica de Montcada i Reixac),
 - Convenio con la Universidad de Castilla-La Mancha, Facultad de Ciencias Ambientales, para la investigación aplicada en restauración ecológica cantera de Yepes-Ciruelos en la Mesa de Ocaña,
 - Convenio con Medio Natural de la Consejería de la Junta de Comunidades de Castilla-La Mancha (JCCM), para la plantación experimental de un endemismo que se encuentra en las listas rojas de la Comunidad
 - Convenio con Asociación de Desarrollo del Campo de Calatrava, para puesta en valor del patrimonio natural del vulcanismo local ayudando a su divulgación, conservación y explotación sostenible de suelos los mineros
 - Asociación con FSC® (Forest Stewardship Council®), contribuyendo a la protección de los bosques mediante la demanda de papel y madera certificada FSC®. La gestión responsable de los bosques es básica para los servicios ecosistémicos y por ello desde 2007 generamos la demanda de la certificación FSC® en los embalajes de nuestros productos –papel kraft de los sacos de cemento y los palets utilizados para nuestros clientes
 - Convenio con Plegadis Cinclus para asesoramiento, modificación y/o ejecución de 20 proyectos de restauración en canteras finalizadas en las que se va a tramitar el abandono definitivo de las labores mineras. El objetivo es planificar actuaciones de biodiversidad, orientando, si es posible, los proyectos oficiales hacia la restauración ecológica. Se emplea la metodología desarrollada por LH y WWF
 - Acuerdo con Simbiosis Espai Ambiental para asesoramiento y/o ejecución de proyectos de biodiversidad en el entorno de las canteras de la Comunidad Valenciana, Convenio de colaboración entre la Asociación al Servicio de la Polinización Forestal (ASAF) y la fábrica de LHE en Sagunto. En el marco de este convenio se instaló en la cantera de Salt del Llop una estación polinizadora de abejas silvestres con el objetivo de recuperar los enjambres, actualmente en regresión
 - Plataforma Valenciana de “Aliats per la Biodiversitat”, espacio común creado entre empresas, organizaciones no gubernamentales, administración y centros de educación e investigación en el que se comparten experiencias en proyectos de conservación y mejora de biodiversidad valenciana
 - Convenio con la Universidad de Valencia para seguimiento grandes águilas
 - Piloto en el proyecto “Natural Capital Accounting and Valuation of Ecosystem Services” (NCA VES)”
 - Alianzas con expertos en la conservación de la naturaleza.

- <https://www.lafargeholcim.es/alianzas-con-expertos-en-la-conservacion-de-la-naturaleza>
Inscripción presentación: Guía recreación de hábitats para anfibios en canteras, 28 de abril 2021
<https://www.lafargeholcim.es/biodiversidad-manual-recreacion-habitats-para-anfibios-en-canteras>
- La revista Corresponsables ha publicado un dossier especial dedicado a la Iniciativa Española Empresa y Biodiversidad, en el que recogen las experiencias, en materia de gestión de la biodiversidad, de todas las empresas que forman parte de la iniciativa, entre ellas LafargeHolcim España.
https://www.corresponsables.com/download/dossiercorresponsables/20210219_ieeb.html
- Lanzamiento del site de biodiversidad en el que se pueden descubrir nuestras actuaciones en 43 proyectos en 19 localizaciones distintas
<https://view.genial.ly/60ab87d67bc4390d9b506fce>
- Nuestra planta de hormigón de El Papiol, en Barcelona, se caracteriza por su innovación, digitalización, sostenibilidad y seguridad. Cuenta con procesos completamente digitalizados y automatizados, además de sistemas de reciclaje de agua siguiendo el modelo "vertido cero" y de hormigón devuelto, y paneles solares, entre otros.
<https://ideastoaaction.lafargeholcim.com/playhseforward/Page/ViewIdea?ideaid=52033>
- Naciones Unidas ha publicado el ejercicio de valoración de servicios ecosistémicos de la cantera de Yepes-Ciruelos, reconociéndonos así como una de las pocas empresas a nivel mundial que está realizando este tipo de análisis y agradeciendo nuestra colaboración público-privada. El trabajo riguroso de nuestros colaboradores en la restauración de las canteras está dando sus frutos, convirtiendo espacios mineros en verdaderas reservas naturales. Llevamos tiempo trabajando con indicadores de biodiversidad (BIRS_UICN , LBI_WWF) que nos indican que vamos por el buen camino. Somos pioneros en el sector trabajando en definir el valor económico que para la sociedad tiene nuestro modelo de restauración y este reconocimiento de Naciones Unidas es un espaldarazo a nuestra actividad. <https://seea.un.org/content/business-and-natural-capital-accounting-study-quarry-restoration-holcim-spain>
- LHE a través del proyecto "Petit Village" es un excelente ejemplo de cómo, con nuestros materiales y soluciones de construcción, contribuimos a generar progreso para las personas y las comunidades. Se trata de viviendas de residencia permanente o temporal (alquiler) en las que, además de espacios privados de calidad, se integran espacios comunes conectados, calles abiertas, jardines tanto horizontales como verticales y varios servicios siguiendo un modelo de construcción de bajo consumo y baja huella de carbono
<https://connect.holcim.com/global/contribuyendo-a-la-construccion-de-viviendas-sociales-sostenibles-innovadoras-y-asequibles>
- Celebramos en el Colegio de Arquitectos de Madrid la jornada "Descarbonización del hormigón, hacia la sostenibilidad estructural" con vistas a compartir las actuaciones que - desde la administración, el ámbito científico, la industria y el tercer sector- se están llevando a cabo para impulsar el avance de la construcción con baja huella de CO₂. LafargeHolcim España, organizadora del evento, estuvo representada por nuestro CEO, Isidoro Miranda, que inauguró la jornada, y por Esther González, Responsable de Prescripción, que presentó nuestra nueva gama de hormigones verdes ECOPact, de cementos ECOPlanet y ReduzCO₂. En la mesa de debate, moderada por Manuel Fonseca, Vicepresidente de ASA (Asociación Sostenibilidad y Arquitectura), contamos también con la participación de Marta Sánchez de Juan, de la Secretaría de la Comisión Permanente del Hormigón, dependiente del Ministerio de Transporte, Movilidad y Agenda Urbana, entre otros.

● Ejemplos de Foros en los que participa LHE:

- FORETICA (en el Cluster de Cambio climático / Cluster de economía circular <https://foretica.org/proyectos-y-soluciones/cluster-de-cambio-climatico-2/>)
- Grupo Español para Crecimiento Verde. <https://grupocrecimientoverde.org/empresas-adheridas/listado-de-empresas-2/>
- Aliats per la Biodiversitat, es un espacio de comunicación y colaboración entre empresas, organizaciones no gubernamentales, administraciones, centros educativos y de investigación, para fomentar proyectos de colaboración cuyo objetivo principal es la conservación y mejora de la biodiversidad dentro de la Comunidad Valenciana. <http://www.aliatsperlabiodiversitat.org/>

El Observatorio 2030, del que LHE es entidad colaboradora, ha puesto en marcha -junto con la start-up DoGood- la iniciativa "Construye Sostenibilidad", mediante la que busca implicar a organizaciones y ciudadanos en la difusión de la Agenda 2030 y en la sensibilización en materia de hábitos sostenibles. Para ello nos invitan a sumarnos a varias actividades relacionadas con 16 retos que tienen como eje conductor el Objetivo de Desarrollo Sostenible nº11, "Ciudades y comunidades sostenibles", dirigido a lograr que nuestras ciudades sean más sostenibles, inclusivas, seguras y resilientes.

<https://dogoodpeople.com/programa-observatorio-2030/>

4 PERSONAS

4.1 POLÍTICAS Y PROCEDIMIENTOS RELATIVOS A LAS PERSONAS

La clave del éxito empresarial de LHE son sus profesionales. Por ello, es objetivo prioritario para la organización el establecer unos pilares de gestión de los recursos humanos que permitan favorecer un entorno laboral seguro y saludable e impulsar el desarrollo profesional de las personas en base a sus capacidades y logros, en un marco de diversidad e igualdad de oportunidades.

PILARES DE LA GESTIÓN DE RECURSOS HUMANOS



LHE solo opera en España donde existe una estricta regulación que se cumple escrupulosamente.

En las sistemáticas más relevantes relativas a la gestión de los RRHH de LHE se regulan los siguientes aspectos:

- Remuneraciones: administran salarios para contribuir a la equidad interna y competitividad externa.
- Selección: entendidas como las directrices que rigen el proceso de reclutamiento, selección y promoción.
- Beneficios sociales: que van desde programas de beneficios y descuentos en los productos que se fabrican y comercializan, hasta seguros de vida, seguro de salud que aplica el 90% de la plantilla, bonus, coches de empresa, etc., derivados tanto de los convenios colectivos como las políticas internas de LHE.
- Conciliación de la vida laboral, siempre de acuerdo con los convenios en vigor y las necesidades productivas de los centros de trabajo, actualmente flexibilidad horaria en oficinas, y jornada intensiva en los centros de Jerez y Carboneras.
- Igualdad y diversidad, que van desde la existencia de Comités que vigilan el cumplimiento de estas o la elaboración de planes de igualdad ajustados a requerimientos legales.
- Formación. En LHE se elabora un plan de formación anual, según los procedimientos internos, revisados en las auditorías del sistema de gestión de calidad. Se plantean objetivos anuales de cumplimiento. También existen ayudas a la formación para empleados y familiares, establecidas en los convenios colectivos de las fábricas de Sagunto, Montcada, Villaluenga, Carboneras y Oficinas Centrales, englobando al 73% de la plantilla

A nivel corporativo (Grupo), se realiza una encuesta de clima periódicamente. La próxima se realizará en el primer trimestre de 2022.

Existe un proceso anual de evaluación de desempeño consistente en:

- Fijación de objetivos anuales con revisión semestral.
- Entrevistas semestrales de revisión y evaluación del desempeño.
- Fijación de objetivos individuales de desarrollo con revisión semestral.

Este proceso es de aplicación al personal cuyo salario no está sujeto a las tablas establecidas en convenio y se tienen en cuenta para establecer su retribución considerando criterios relacionados con la evaluación de su desempeño. El porcentaje de personas con retribución variable es de un 49,1%. Durante 2021 el 100% de los empleados incluidos en el sistema de retribución variable han tenido su evaluación del desempeño.

El proceso se lleva a cabo a través de la herramienta estándar del grupo, Success Factors, en la también se registran los planes anuales de desarrollo. En dicha herramienta, cada empleado sujeto a la revisión de desempeño realiza la autoevaluación de sus objetivos. Posteriormente cada supervisor, tras la entrevista de desempeño, registra su evaluación y el feedback para cada uno de los objetivos.

4.2 EMPLEO

Todos los datos relativos a trabajadores se han calculado partiendo de los días trabajados al año por cada uno de ellos, teniendo en cuenta la jornada (completa o a tiempo parcial) y extrapolando al total anual y sin incluir al personal que trabaja fuera de España (expatriado) y que asciende a 15 personas.

La distribución de las personas que trabajan en LHE por categoría profesional, edad y sexo se muestra a continuación:

Categoría profesional	Tramo edad	2020			2021		
		Mujer	Hombre	Total	Mujer	Hombre	Total
Non management	<30	1,3	9,9	11,2	1,1	10,5	11,6
	>30 y <50	26,5	216,1	242,6	25,7	202,5	228,2
	>50	9,4	102,6	112	11,2	125,0	136,2
Other management	<30	2,7	3,7	6,4	1,4	0,8	2,2
	>30 y <50	58,7	144	202,7	55,5	132,6	188,1
	>50	15	79,6	94,6	15,1	86,9	102
Senior management	<30	-	-	-	-	-	-
	>30 y <50	2	9	11	2	7	9
	>50	2	8	10	2	11	13
Top management	<30	-	-	-	-	-	-
	>30 y <50	2	4	4	2	4	6
	>50	-	2	4	-	2	2
TOTAL		119,6	578,9	698,5	116	582,3	698,3

Según Oficemen sólo el 11,5% de las personas que trabajan en el sector cementero son mujeres, mientras que en LHE representan un 16,6% en 2021.

https://ciment-catala.org/wp-content/uploads/III_ESTUDIO_RSE_SECTOR_CEMENTERO_digital_baja_resolucion_v2.pdf

LHE ofrece una gran estabilidad de empleo, muestra de ello es que el 96,7% de los trabajadores tienen un contrato indefinido. La contratación indefinida ha aumentado en 2021.

Duración del contrato	2020				2021			
	< 30	30-50	>50	Total	< 30	30-50	>50	Total
Contratación indefinida	1,5%	63,7%	31,1%	96,3%	0,7%	59,8%	36,2%	96,7%
Contratación temporal	1,1%	2,3%	0,3%	3,7%	1,3%	2,0%	0,0%	3,3%
TOTAL	2,6%	66,0%	31,4%	100,0%	2,0%	61,8%	36,3%	100,0%

La distribución de los contratos en función de la duración de la jornada y el rango de edad se muestra a continuación:

Duración de la jornada	2020				2021			
	< 30	30-50	>50	TOTAL	< 30	30-50	>50	Total
Jornada completa	2,5%	65,3%	31,4%	99,2%	2,0%	61,0%	36,3%	99,3%
Jornada parcial	0,0%	0,8%	0,0%	0,8%	0,0%	0,7%	0,0%	0,7%
TOTAL	2,5%	66,1%	31,4%	100,0%	2,0%	61,8%	36,3%	100,0%

DISTRIBUCIÓN PERSONAL FIJO

La distribución de trabajadores con contratos indefinidos en función de la jornada de trabajo, categoría profesional, edad y sexo se muestra a continuación:

	Categoría profesional	Tramo edad	2020			2021		
			Mujer	Hombre	Total	Mujer	Hombre	Total
Jornada completa	Non management	<30	1	6	7	0,6	3,1	3,7
		>30 y <50	22	203,2	225,2	21,2	192,2	213,4
		>50	9	100,8	109,8	11	124,9	135,9
	Other management	<30	2,2	1	3,2	1	0,2	1,2
		>30 y <50	55,5	143,7	199,2	53	131,6	184,5
		>50	15	79,6	94,6	15,1	86,9	102,0
	Senior management	<30						
		>30 y <50	2	8	10	2	7	9
		>50	2	9	11	2	11,0	13
	Top management	<30						
		>30 y <50	2	4	6	2	4	6
		>50		2	2		2	2
SUBTOTAL			110,7	557,3	668	107,9	562,9	670,7
Jornada parcial	Non management	<30						
		>30 y <50	2		2	2,1		2,1
		>50						
	Other management	<30						
		>30 y <50	2,8		2,8	2,5		2,5
>50								
SUBTOTAL			4,8	4,8	4,8	4,6	0	4,6
TOTAL			115,5	557,3	672,8	112,5	562,9	675,3

No hay ningún trabajador con jornada parcial en las categorías de “Senior management” y “Top management”, en 2020 ni en 2021.

DISTRIBUCIÓN DEL PERSONAL CON CONTRATO TEMPORAL

La distribución de trabajadores con contratos temporal en función de la jornada de trabajo, categoría profesional, edad y sexo se muestra a continuación:

	Categoría profesional	Tramo edad	2020			2021		
			Mujer	Hombre	Total	Mujer	Hombre	Total
Jornada completa	Non management	<30	0,3	3,9	4,2	0,6	7,4	8
		>30 y <50	2,5	12,4	14,9	2,4	9,8	12,2
		>50	0,4	1,8	2,2	0,2	0,1	0,3
	Other management	<30	0,6	2,7	3,3	0,4	0,6	1
		>30 y <50	0,4	0,2	0,6		1	1
		>50						
		SUBTOTAL	4,2	21	25,2	3,5	19	22,5
Jornada parcial	Non management	<30						
		>30 y <50		0,5	0,5		0,7	0,7
		>50						
		SUBTOTAL		0,5	0,5	0	0,7	0,7
TOTAL			4,2	21,5	25,7	3,5	19,5	23

Los trabajadores con contrato temporal, que representan menos del 5% (3,3% en 2021 y 3,7% en 2020), están todos a jornada completa excepto 0,5 en 2020 y 0,7 en 2021, correspondiente al colectivo “Non management” y entre 30 y 50 años.

SALIDAS NO VOLUNTARIAS

Las salidas no voluntarias por categoría profesional, edad y sexo en los años 2020 y 2021 se distribuyen tal y como se muestra a continuación:

Categoría profesional	Tramo edad	2020			2021		
		Mujer	Hombre	Total	Mujer	Hombre	Total
Non management	<30	1		1			
	>30 y <50	3	2	5	7	17	24
	>50		1	1	2	19	21
Other management	<30						
	>30 y <50		1	1		3	3
	>50						
TOTAL		4	4	8	9	39	48

No se ha producido ninguna salida no voluntaria en la categoría “Senior management” ni de “Top management” en 2021.

El incremento de salidas no voluntarias ha sido debido al ERE presentado en la Fábrica de Jerez por la reducción de la actividad quedando solo como molienda.

RETRIBUCIONES

Asegurar una retribución justa y adecuada es el primer paso para gestionar el talento de los empleados. Para los trabajadores cubiertos por convenio, se cumple lo establecido en cada uno de ellos.

En el caso del personal sujeto a evaluación del desempeño, cuya retribución no viene establecida por el convenio, se cuentan con unas bandas salariales apoyadas en las directrices del Grupo LH, basadas a su vez en estudios de mercado realizados en los países donde se opera. LHE cuenta con un sistema anual de bonus, siendo el objetivo impulsar el rendimiento asegurando que las personas reciban recompensas basadas en su contribución al resultado empresarial.

También se gestionan las métricas de rendimiento del esquema de incentivos a largo plazo, dirigido a los ejecutivos, para reflejar mejor el rendimiento sostenido deseado del negocio de LHE.

A continuación, se indican los datos de remuneraciones medias desagregadas por sexo, edad y clasificación profesional. Los salarios medios anuales de los trabajadores por categoría se han calculado partiendo de los salarios reales y los días trabajados, teniendo en cuenta la jornada (completa o a tiempo parcial) y extrapolando al total anual (100%) en el caso de contratos a tiempo parcial o temporales.

Categoría profesional	Tramo edad	2020		2021	
		Mujer	Hombre	Mujer	Hombre
Non management	<30	25.815	28.452	27.789	27.119
	>30 y <50	37.408	39.467	38.601	41.350
	>50	51.004	49.800	48.757	49.512
Other management	<30	32.430	29.440	31.209	32.059
	>30 y <50	54.880	57.897	56.325	59.990
	>50	57.972	68.313	57.675	72.067
Senior management	<30				
	>30 y <50	135.551	127.696	138.063	124.513
	>50	135.531	128.443	132.521	126.041
Top management	<30				
	>30 y <50	161.756	159.381	187.814	160.622
	>50		218.637		217.365

La remuneración de los directivos se encuentra incluida en las tablas anteriormente presentadas, excepto la correspondiente al Consejero Delegado, que por ser un caso único, no se considera adecuado publicar.

BRECHA SALARIAL

A continuación, se presenta la brecha, calculada como el ratio de remuneración media de hombres menos remuneración media de mujeres entre remuneración media de hombres de LHE, significando esto que los porcentajes negativos suponen que la retribución media de las mujeres es superior a la de los hombres. Este dato no considera factores como la antigüedad, el subnivel profesional, etc. que podrían explicar dichas cifras.

Durante 2021 se ha realizado una auditoría retributiva por parte de la empresa consultora Imantia SL, en la que las conclusiones generales han sido las siguientes:

“La empresa está muy masculinizada, como refleja el alto porcentaje de hombres en la plantilla sobre el total de personal, principalmente debido a las barreras de acceso a la empresa las cuales son de carácter externo y propias del sector, no consecuencia de una política empresarial.

Las mujeres tienen más presencia en sectores (legal y marketing) que socialmente están más feminizados, mientras que en los departamentos de carácter técnico hay un predominio absoluto del género masculino.

En la banda salarial de más de 60.000€, si comparamos porcentualmente el personal femenino respecto del masculino, hay más mujeres que ocupan estas bandas salariales que hombres.

Las brechas salariales detectadas no son atribuibles al género, sino más bien a circunstancias y trayectorias profesionales que han consolidado conceptos que no han sido disminuidos o retirados.

Hay una menor promoción de mujeres, entendiéndolo que es consecuencia de la menor representación femenina en la plantilla, y a las dificultades en la conciliación personal y laboral con los puestos de mayor responsabilidad”

Se presentan los datos de brecha salarial, de acuerdo con la información de salarios medios anteriormente presentados, para los ejercicios 2020 y 2021.

Categoría profesional	Tramo edad	Brecha salarial	
		2020	2021
Non management	<30	9%	-2%
	>30 y <50	5%	7%
	>50	-2%	2%
Other management	<30	-10%	3%
	>30 y <50	5%	6%
	>50	15%	20%
Senior management	<30		
	>30 y <50	-6%	-11%
	>50	-6%	-5%
Top management	<30		
	>30 y <50	-1%	-17%
	>50		

RATIO ENTRE EL SALARIO INICIAL MENOR DE LHE Y EL SALARIO MÍNIMO OFICIAL

Se compara el salario mínimo interprofesional con el salario más bajo de LHE, es decir, el salario del trabajador que menos cobra, durante un año a jornada completa. En los años 2020 y 2021 el salario de LHE está por encima del salario mínimo en un 43% y 40% respectivamente.

	2020	2021
Salario Inicial LHE	19.000	18.609
Salario mínimo anual	13.300	13.300
Ratio comparación	1,43	1,40

4.3 ORGANIZACIÓN DEL TRABAJO

La organización del tiempo de trabajo es un factor fundamental de la organización de la propia empresa, ya que viene condicionada por los objetivos que se deben cubrir, tales como máximo aprovechamiento de equipo, máquinas y herramientas, adaptación a la demanda del mercado, disminución de los tiempos improductivos o simplemente razones de productividad y competitividad.

A su vez, el tiempo de trabajo es uno de los aspectos de las condiciones de trabajo que tiene una repercusión más directa sobre la vida diaria de los empleados, ya que la duración del trabajo y su distribución puede afectar a la calidad de vida y a la vida no laboral, por lo que se puede decir que es un elemento que determina el bienestar de los trabajadores.

En LHE dicho planteamiento se basa en el cumplimiento de las Normas Internacionales, locales y los Convenios Colectivos en todo lo referente a las duraciones de las jornadas, el respeto al tiempo mínimo de descanso, etc.

Los horarios son variados, adaptados a las particularidades de cada centro. En general, las horas anuales de trabajo en nuestros centros son 1.736.

ABSENTISMO

Para el cálculo del absentismo se consideran las horas realmente trabajadas, es decir las teóricas menos las no trabajadas por absentismo. Los conceptos considerados en absentismo son: accidente, enfermedad, IT prolongada, maternidad/paternidad y riesgo embarazo.

Se calcula el absentismo como el ratio entre las horas de absentismo consideradas, según el párrafo anterior, sobre las horas realmente trabajadas, siendo el correspondiente a 2020 del 4,7 y en 2021 del 5,0 %. El incremento de la cifra de absentismo es debido a la pandemia de Covid19.

Absentismo	2020	2021
Horas trabajadas	1.351.129	1.339.282
Horas de absentismo	63.463	67.325
% de absentismo	4,7%	5,0%

DESCONEXIÓN DIGITAL

No existe ningún protocolo de desconexión digital. La práctica totalidad del management cuenta con ordenador portátil y móvil de empresa.

4.4 SALUD Y SEGURIDAD

4.4.1 Estrategia Covid 19. Protección Salud

Para LafargeHolcim España, como parte del Grupo Holcim, la Salud y la Seguridad es nuestro valor primordial.

Actuamos de manera responsable y solidaria para proteger a nuestros empleados, nuestro negocio, clientes, proveedores y las comunidades en las que estamos presentes, para así contribuir de manera positiva durante esta situación excepcional.

PROTECCIÓN DE LAS PERSONAS DURANTE EL CORONAVIRUS

Desde el inicio de la crisis socio-sanitaria, desde LafargeHolcim España, en coordinación con el Grupo, hemos implementado diferentes medidas para proteger a nuestros equipos y contribuir a la contención de la enfermedad. Estas medidas incluyen, entre otras:

- Mantener distanciamiento físico en operaciones y oficinas.
- Procedimientos y protocolos de actuación específicos frente al coronavirus.
- Adaptación de nuestra guía de salud y seguridad para todas nuestras operaciones en relación con COVID-19.
- Modificación de turnos de trabajo y facilitar el trabajo a distancia para todos aquellos puestos no operativos.
- Refuerzo de la política de limpieza y desinfección de lugares y equipos de trabajo.
- Programas de apoyo a los empleados y seminarios webs globales para el bienestar mental y la resiliencia.
- Iniciativas digitales dirigidas a nuestros clientes, tales como el Portal del Cliente o nuestra plataforma digital Click&GO.
- Creación del BRT (Business Resilience Team) en enero 2020 para el seguimiento de la pandemia. Este grupo de trabajo se reunió todas las semanas y de manera diaria durante la dura época de confinamiento y ha seguido su actividad en 2021.
- Se implementan los Planes de Acción y Respuesta frente al Covid-19, con diferentes niveles de alerta (TARP).

- Creación de un “Action Log” con todas las iniciativas puestas en marcha.
- Seguimiento y recopilación de toda la información publicada por el Ministerio de Sanidad y otros.
- Realización en el seno del Comité Ejecutivo de dos ejercicios de Pandemia (simulaciones de “qué hacer” en diferentes situaciones).
- Seguimiento diario de la evolución de contagios, casos activos y personal en cuarentena.
- Publicación de las normas básicas de Seguridad y Salud frente al Covid-19 (NSS-21).
- Contratación de test rápidos con nuestro servicio externo de vigilancia de la salud.
- Procedimientos y protocolos de actuación específicos frente al coronavirus. Diagramas de toma de decisiones y recomendaciones para los diferentes tipos de trabajo.
- Planes de contingencia para las operaciones y oficinas. Modificación de turnos de trabajo y fomento del trabajo a distancia para todos aquellos puestos no operativos.
- Protocolos específicos para las operaciones especiales de mantenimiento.
- Comunicación semanal de la situación de la pandemia, consejos y buenas prácticas, en nuestro boletín interno de noticias dirigido a todos los empleados.

Todas estas medidas son adicionales a nuestras prácticas habituales en el ámbito de la salud y la seguridad y las prácticas comerciales seguras, para así hacer frente a la propagación del coronavirus. De manera constante, tanto el Equipo de Resiliencia Empresarial (BRT) como los equipos locales están monitoreando e implementando las medidas necesarias, así como las instrucciones de las Autoridades Sanitarias Españolas, para contribuir a frenar esta pandemia.

4.4.2 Objetivos de SST

El objetivo fundamental en materia de Salud y Seguridad en LHE es el daño cero:

Nuestro objetivo: cero daños

Llevamos a cabo nuestra actividad con el objetivos de cero daños y de crear un entorno saludable y seguro para nuestros empleados, contratistas, comunidades y clientes

La Salud y la Seguridad están integradas en todo lo que hacemos, desde nuestro día a día en nuestras operaciones y en los proyectos de nuestros clientes hasta nuestras acciones en las comunidades vecinas.



La herramienta fundamental con la que cuenta LHE es el Portal Zero, que da soporte a los principales procesos del sistema de gestión de la Seguridad y la Salud. Su principal objetivo es tratar de prevenir accidentes y proporcionar información, transparencia y acceso total al proceso, a la documentación asociada y a las acciones correctoras.

El servicio de prevención mancomunado, constituido en octubre de 2015, da servicio a LHE y otras empresas del grupo.

Este SPM tiene asumidas las siguientes especialidades o disciplinas preventivas:

- Seguridad en el trabajo.
- Ergonomía y Psicología Aplicada.
- Higiene Industrial.

El Servicio de Prevención Mancomunado dispone de los recursos humanos necesarios, disponiendo de Técnicos de Prevención que pueden actuar en cualquier centro del trabajo del Grupo Empresarial que compone el SPM.

El Servicio de Prevención está coordinado por el Director de Salud y Seguridad de LafargeHolcim.

Los Técnicos de Prevención tienen dedicación exclusiva en materia preventiva.

Existen Comités de Seguridad en cada una de las fábricas de cemento y en las oficinas centrales. En las plantas de hormigón hay un delegado de SST que se encuentra en ubicado en Madrid.

Se realizan auditorías legales cada dos años. La última se ha llevado a cabo en noviembre 2019 por parte de AUDELCO, no encontrando ninguna “no adecuación”. En mayo de 2022 se llevará a cabo una nueva auditoría legal del Servicio de Prevención Mancomunado y el Sistema de Gestión de PRL de LafargeHolcim España.

La coordinación de actividades empresariales (CAEs) se realiza en todos los centros gestionándose la documentación de forma online a través de la plataforma web de Metacontratas.

Todas las actividades realizadas en el contexto de seguridad y salud quedan recogidas en la memoria anual de la actividad preventiva.

LHE trabaja para aproximarse al objetivo Zero daños y para ello, anualmente establece metas cada vez más exigentes, que tiendan a cero. La meta para 2021 se estableció en 0.80, siendo el resultado de 1.62.

ACCIONES DE MEJORA Y BUENAS PRÁCTICAS

En el Portal Zero todos los empleados registran los accidentes e incidentes, sus observaciones y propuestas de mejora, buenas prácticas implantadas y se da seguimiento por parte de la dirección de los procesos de investigación, validación y comunicación de los accidentes.

Como ejemplo de buenas prácticas implantadas en 2021 se puede referenciar las siguientes:

- Cambio de ubicación de la descarga de cemento en Fuencarral RMX
- Eliminación de escaleras tipo "escala" en Fuencarral RMX
- Renovación del Plan de Circulación de Vallecas RMX
- Eliminación Sobre esfuerzo, golpes y caídas en Tortosa RMX
- " Encuéntralo y Arréglalo en Montcada RMX
- Pegatinas de autorización de trabajos especiales en casco en Carboneras
- Calzos con empuñadura/prolongación vertical para vehículos en la descarga de líquidos y carga de paletizado en Sagunto
- Colgador de manguera y cubierta del mismo para evitar los derrames en la zona de líquidos en Sagunto
- Sensor en muelles de carga para evitar atropello en Villaluenga

En lo relativo a la higiene industrial destaca la gestión de los principales impactos para la salud de los trabajadores:

- La posible exposición a polvo ambiental y la contaminación acústica en el puesto de trabajo son los dos factores de impacto más significativos como parte de las actividades en terreno y con impacto sobre la salud de los trabajadores. En este sentido, se cuenta con protocolos para medir y reducir estos riesgos, controlando de este modo la exposición y los posibles daños.
- En cuanto al factor de riesgo de contaminación acústica, se dispone de mapas con los niveles de exposición en cada centro de trabajo para determinar aquellos lugares donde es obligatorio el uso de protección auditiva. Estos mapas permiten igualmente planificar acciones para disminuir el nivel de emisión de ruido como parte de la filosofía de mejora continua del sistema de gestión de salud y seguridad.

Acceso a la salud: en LHE existen programas dirigidos a reducir los riesgos psicosociales y fomentar el bienestar a través del fomento de la actividad física y de hábitos de vida saludables.

En relación con la salud mental, en diciembre de 2020, se puso en marcha el programa "Mente saludable" con la finalidad de dar apoyo psicológico a los empleados que, a raíz de la pandemia del Covid-19, pudiesen estar atravesando un momento delicado. El programa se ejecutó con un proveedor externo (Quirón Prevención) y estuvo en marcha durante 6 meses (hasta junio de 2021).

En nuestra app Zero (app de comunicación de Salud y Seguridad) comunicamos, de forma regular sobre temas relacionados con salud emocional. En 2021, hemos abordado entre otros: depresión y ansiedad, sobrecarga de trabajo, vuelta al trabajo sin estrés o desconectar del trabajo en vacaciones, entre otras.

Promovemos y fomentamos la salud física, desde el punto de vista de comunicación. En la app Zero hemos publicado numerosos artículos relacionados con salud: causas comunes y qué hacer

frente a la mala calidad del sueño, astenia primaveral, qué es y cómo prevenir el síndrome del túnel metacarpiano, cómo nos afecta la alergia, disfrutar del sol de forma saludable, consejos para practicar deporte en verano.

Asimismo, se organizaron unas sesiones sobre la vacunación frente al Covid el 10 y el 13 de mayo, en las que participaron 90 personas con la participación del doctor Antonio Moreno (Quirón prevención)

SINIESTRALIDAD LABORAL

En lo relativo a la siniestralidad laboral, todas las actividades disponen de mecanismos de prevención de riesgos laborales, siendo analizados los riesgos vinculados a los puestos de trabajo (tanto de accidentes como de enfermedades profesionales) y desplegadas las medidas preventivas necesarias para fomentar la salud y la seguridad laboral.

La tasa de frecuencia de accidentes con baja (Lost Time Injury Frequency Rate, LTIFR), el índice total de accidentes con daño personal, (Total Injury Frequency Rate, TIFR) y el índice de días perdidos como consecuencia de accidente laboral, (Lost time injury severity rate, LTISR) ha ido mejorando de forma significativa en los últimos años. En 2021 hemos sufrido 4 LTIs, lo que ha llevado a no cumplir el objetivo previsto de 0.80. El valor conseguido es de 1.62. Se han realizado distintas actuaciones para conocer porqué se ha producido esta situación (investigación de los accidentes, RCAs, etc) y conseguir volver a la senda de protección máxima de nuestros empleados que, además se vea reflejada en unos índices tan bajos como sea posible.

En 2021, en LHE no se registró ningún accidente mortal (LTI con secuelas: Muy Grave, igual a cero).

En la tabla adjunta, el total de accidentes incorpora los datos clasificados según el nivel de riesgo establecido internamente por LHE, siendo mucho más restrictivos que la clasificación oficial del INSS. Según esta última clasificación no se habría producido ningún accidente grave en 2021. Atendiendo al nivel de riesgo identificado por LHE el número total de accidentes con daño personal habría disminuido entre los años 2020 y 2021 en un 43.3%, pasando de 30 a 17. En ningún caso la consecuencia o daños de estos accidentes (con baja o sin baja) ha tenido secuelas. LHE sigue esta política en pro de la protección máxima de sus trabajadores.

Categoría	Gravedad	2020			2021		
		Mujer	Hombre	Total	Mujer	Hombre	Total
In-itinere	Leve	1	2	3		1	1
	Grave						
	Muy grave						
	LTI con secuelas	0	0	0	0	0	0
SUBTOTAL		1	2	3	0	1	1
No in-itinere	Leve					5	5
	Grave	4	20	24	2	7	9
	Muy grave	1	2	3		2	2
	LTI con secuelas	0	0	0	0	0	0
SUBTOTAL		5	22	27	2	14	16
TOTAL		6	24	30	2	15	17

ENFERMEDADES PROFESIONALES

No se han registrado enfermedades profesionales en 2021.

4.5 RELACIONES SOCIALES

Los convenios colectivos establecen el marco de relaciones laborales tanto para cuestiones vinculadas a la organización del trabajo, así como políticas de retribución, beneficios sociales y medidas existentes en materia de conciliación laboral, entre otros.

El diálogo social es una parte clave de la transformación en LHE. Se mantiene un diálogo social constructivo con una variedad de partes interesadas, que mejora el desempeño empresarial y contribuye al compromiso de los empleados. Un foro importante es el European Works Council (EWC), que permite el diálogo social con los representantes de la empresa

En LHE conviven diversos convenios, derivados de la dispersión geográfica, de las distintas actividades y también de los convenios colectivos particulares de algunos de los centros.

En la siguiente tabla se listan los diferentes convenios y el promedio anual de plantilla a 31 de diciembre de 2021 afectada por cada uno.

Convenio		Promedio plantilla
Acuerdo empresa		101,1
Construcción	Barcelona	5,7
Derv. Cemento	Albacete	18,3
Derv. Cemento	Alicante	5,0
Derv. Cemento	Barcelona	30,7
Derv. Cemento	Castellón	1,0
Derv. Cemento	Madrid	23,8
Derv. Cemento	Sevilla	1,0
Derv. Cemento	Tarragona	4,0
Derv. Cemento	Valencia	11,0
Derv. Cemento	Valladolid	6,3
Derv. Cemento	Zaragoza	2,0
Fábrica	Carboneras	68,5
Fábrica	Jerez	28,5
Fábrica	Montcada	64,9
Fábrica	Sagunto	106,7
Fábrica	Villaluenga	114,2
Oficinas	Central	96,6
Silos y Delegaciones		9,0
		698,3

En LHE el diálogo social se estructura esencialmente a través de reuniones con los distintos Comités de Empresa y Secciones Sindicales, así como con las Organizaciones Sindicales con representación en dichos Comités de Empresa y Secciones Sindicales.

Este diálogo permanente y fluido con los representantes de los trabajadores ha llevado a la firma de acuerdos laborales sobre todas las cuestiones laborales que afectan a los empleados en aquellos aspectos que identifica la legislación, así como en aquellas otras materias que la empresa y la representación legal de los trabajadores consideran relevantes para la actividad y el entorno laboral, por ejemplo, el plan igualdad.

El balance de los convenios colectivos, particularmente en el campo de la salud y la seguridad es muy positivo ya que en el del Cemento hay requisitos adicionales a la normativa general de PRL, que se incorporan y se cumplen.

4.6 FORMACIÓN Y DESARROLLO

LHE es consciente de la importancia de ofrecer una adecuada formación a sus empleados. Ésta se representa como algo decisivo para el desarrollo fundamental de los empleados, así como para la mejora de su competitividad.

En LHE la formación abarca una amplia gama de programas para que los empleados desarrollen habilidades en muchas áreas, incluyendo negocios, productos y soluciones, finanzas, salud y seguridad, ventas, operaciones y cumplimiento.

En líneas generales, la formación impartida durante el ejercicio 2020-2021 ha ido encaminada a una mejora en el rendimiento laboral, mediante un aumento de los conocimientos de las personas trabajadoras. Estos conocimientos pueden ser nuevos, como en el caso de la implementación de un nuevo programa informático, protocolo o un nuevo servicio a prestar, o derivados de una necesidad de reciclaje de los conocimientos ya adquiridos.

También se ha desarrollado formación no derivada de una carencia cognoscitiva o técnica de los trabajadores, sino de la necesidad de implantar una nueva metodología o comportamiento social y laboral.

Durante 2021, las áreas en las que se impartió formación son las siguientes (horas por área):

Áreas	2020	2021
Calidad	130	2.081
Comercial / Marketing	88	-
Fabricación	179	343
Gestión de Proyectos	1	-
Habilidades	990	881
Herramientas informáticas	113	1.627
Inducción inicial	3.831	7.680
Legal / Compliance	580	335
Mantenimiento	78	756
Medio Ambiente	961	79
Otros	23	2.621
Seguridad y Salud	3.574	5.998
TOTAL	10.548	22.401

La distribución de las horas de formación por categoría profesional es la siguiente:

Categoría profesional	2020	2021
Non management	4.900	13.309
Other management	5.243	8.086
Senior management	138	920
Top management	267	86
TOTAL	10.548	22.401

El número de horas de formación impartidas en 2020 se vio impactado directamente por la pandemia ya que se tuvieron que cancelar un gran número de acciones debido a la imposibilidad de agruparse en espacios cerrados, por un lado, y a la contención de costes obligada durante todo el año.

En 2021 se han aumentado se forma significativa las horas de formación, siendo el promedio de horas de formación recibidas por empleado de 15,10 en 2020 y 32,08 en 2021.

Formación	2020	2021
Horas de formación por persona	15,10	32,08
nº personas	698,5	698,3

ACCESIBILIDAD UNIVERSAL A PERSONAS CON DISCAPACIDAD

En la oficina de Madrid se dispone de un baño adaptado.

4.7 ATENCIÓN A LA DISCAPACIDAD

En LHE se implementan el conjunto de medidas necesarias para dar cumplimiento a los requisitos legales establecidos en el país en materia de accesibilidad de las personas con discapacidad.

En LHE cumplimos con las exigencias legales respecto a la igualdad de oportunidades e integración social de personas con discapacidad.

CONTRATACIÓN PERSONAL CON DISCAPACIDAD

En España, a efectos del cumplimiento de la cuota de reserva del 2% de la plantilla a favor de trabajadores con discapacidad, de acuerdo con la Ley General de Discapacidad (LGD), la compañía recurre a la contratación directa de personal con discapacidad.

En 2019, formaban parte de nuestra plantilla diez personas con discapacidad en siete centros diferentes de trabajo, por una cuota de 1,47%. En 2021, formaban parte de nuestra plantilla doce personas con discapacidad en ocho centros diferentes de trabajo, por una cuota de 1,57%. Debido a que la actividad industrial de LHE impide ofrecer una gran variedad de puestos de trabajo a personas con discapacidad, a través de la declaración de excepcionalidad recurrimos a medidas alternativas para cumplir con la ley, mediante el plan Familia en colaboración con la Fundación ADECCO. En 2021 10 familias se beneficiaron del plan familia de LHE en forma de servicios de ayuda a familiares con discapacidad.

4.8 IGUALDAD, DIVERSIDAD E INCLUSIÓN

MEDIDAS ADOPTADAS PARA PROMOVER LA IGUALDAD DE TRATO Y DE OPORTUNIDADES

LHE es consciente de la importancia de conseguir un trato digno, esto significa apostar por la diversidad, sin importar si la misma existe por razones de raza, religión, género, orientación sexual o cualquier otra diferencia. Todo lo aplicable en materia de diversidad e inclusión aparece recogido en el Código de Conducta Empresarial de LH, con la meta de conseguir un lugar de trabajo inclusivo y justo, que fomente el respeto en todos los ámbitos.

Todo el personal, sin importar su puesto o nivel, es tratado de manera justa en temas de promoción, capacitación, contratación, compensación y terminación laboral. Se persigue mantener un ambiente libre de violencia, comportamientos abusivos o intimidación.

Así mismo, según el Código de Conducta referido, el acoso, entendido como una forma de discriminación consistente en un comportamiento no deseado y que tiene el propósito o efecto de crear un ambiente laboral intimidatorio, hostil u ofensivo. El acoso puede tomar distintas formas, incluyendo acciones físicas, comentarios verbales, escritos o representaciones visuales. El acoso sexual es evidenciado por insinuaciones sexuales no deseadas, peticiones de favores sexuales y otras conductas verbales o físicas de carácter sexual que tienen a crear un ambiente laboral hostil u ofensivo. En LH está prohibida cualquier forma de acoso ya sea realizado por un colaborador o no colaborador.

Igualmente, en LH, se trabaja en conjunto con personas de diversos orígenes étnicos, culturas, religiones, edades, capacidades, condiciones médicas, razas, identidades sexuales, géneros, ideologías y afiliaciones a grupos políticos, organizaciones sindicales o minoritarias. Por ello y en aplicación de las distintas legislaciones laborales de los países de nuestro ámbito, no es tolerable ningún tipo de discriminación basada en las características anteriormente descritas o cualquier otro comportamiento ofensivo comparable. Estos principios, se aplicarán en todas las decisiones laborales incluyendo el reclutamiento, capacitación, evaluación, promoción y retribución.

Cuando cualquier comportamiento de los anteriormente descritos sea detectado, el Código de Conducta determina que se trasladará bien al supervisor inmediato bien a las áreas de Recursos Humanos, Auditoría Interna, Control Interno, Seguridad o Compliance Officer local, según proceda.

En el caso de no tener éxito con las opciones anteriores o por resultar incómodo utilizar las vías indicadas, LH pone a disposición de sus trabajadores su “Integrity Line” donde se puede buscar asesoramiento o reportar de buena fe cualquier conducta sospechosa de constituir una violación del Código de Conducta o de las leyes aplicables. También, el trabajador podrá comunicarse telefónicamente con el área de Compliance o incluso enviar un email. El reporte será leído por colaboradores de Compliance e investigación de LH que se ocuparán del mismo de forma absolutamente confidencial, trasladándolo sólo a aquellas personas que por razón de cargo deban conocerlo.

En este ámbito, hay que destacar que, en 2021, nos hemos sumado a la Alianza #CEOPorLaDiversidad, una iniciativa pionera en Europa liderada por la Fundación Adecco y la Fundación CEOE, que tiene como misión unir a las empresas y a las personas que las dirigen, en torno a una visión común e innovadora de diversidad, equidad e inclusión.

5 ÉTICA, INTEGRIDAD Y DERECHOS HUMANOS

5.1 RESPETO DE LOS DERECHOS HUMANOS

LHE respeta los derechos laborales de los empleados y proveedores. Nuestras políticas de empleo están alineadas con estándares internacionales en este ámbito, tales como los impulsados por la Organización Internacional del Trabajo (OIT), las Líneas Directrices de la OCDE para Empresas Multinacionales, la iniciativa del cemento del World Business Council of Sustainable “Cement Sustainable Initiative” (CSI) o los principios del Pacto Mundial de Naciones Unidas adheridos a nivel de Grupo.

El enfoque de la gestión de los Derechos Humanos (DDHH) en LH se basa en el riesgo y se ajusta a los Principios Rectores de las Naciones Unidas sobre las empresas y los Derechos Humanos y a las disposiciones incluidas en los Convenios fundamentales de la Organización Internacional del Trabajo (OIT).

De acuerdo con el sistema de gestión de DDHH de la compañía, se clasifica a los países en bajo, medio o alto nivel de riesgo según los parámetros del Índice de Desarrollo Humano de Naciones Unidas y en el informe “Libertad en el Mundo” elaborado anualmente por Freedom House, que mide los grados de democracia y libertad política en los países con especial enfoque en la no discriminación, la libertad de asociación y negociación colectiva, en el trabajo infantil, el trabajo forzoso y obligatorio.

En 2021 se celebró el 10^a aniversario de los Principios Rectores de las Naciones Unidas sobre las Empresas y los Derechos Humanos. Se trata de 31 principios que implementan el marco “Proteger, Respetar y Remediar” de la ONU y que son el principal instrumento, a nivel internacional, para vigilar y evaluar la responsabilidad de las empresas y su rendición de cuentas con relación a los derechos humanos.

Respetar los Derechos Humanos es un compromiso esencial del Grupo Holcim, tal y como se recoge en el Código de Conducta Empresarial. Un compromiso que, además, se extiende a las empresas que trabajan para nosotros a través del Código de Conducta Profesional para Proveedores.

En junio de 2021, el Grupo Holcim renovó su compromiso con una nueva Política Social y de Derechos Humanos y reforzando la Directiva de Derechos Humanos que vigila la implementación de los derechos humanos en todos los aspectos de su negocio. Ambos documentos están alineados con las normativas más exigentes, desde los Principios Rectores de Naciones Unidas hasta las Directrices de la OECD para Empresas Multinacionales.

El respeto por los derechos humanos es fundamental para nuestra capacidad de hacer negocios. Al respetar los derechos humanos, fortalecemos nuestra licencia social para operar: empoderamos a las personas y las comunidades para que construyan un mejor futuro para sí mismas, evitamos dañar a las personas, cumplimos con nuestras expectativas y las de la sociedad, y creamos un impacto social positivo vinculado a nuestro negocio. Abordar sistemáticamente los derechos humanos relacionados con el negocio es una gestión de riesgos sólida y clave para nuestra capacidad de implementar la estrategia de nuestro grupo.



Entre los principales riesgos identificados a lo largo de la organización (en los que se centran las nuevas medidas y objetivos establecidos en dichas normas) se encuentran la seguridad y la salud, las condiciones de trabajo, la discriminación y el acoso, abusos relacionados con la seguridad (vigilancia), trabajo infantil, emisiones de polvo y otros y cambio climático.

Para reforzar los conocimientos y medidas relativas al cumplimiento de los derechos humanos en estas áreas, el Grupo llevó a cabo formaciones y campañas de información destinadas a los empleados con funciones relacionadas con esas áreas sensibles.

PREVENCIÓN DE LOS RIESGOS DE VULNERACIÓN DE DERECHOS HUMANOS

El respeto por los derechos humanos es fundamental para la forma en que llevamos a cabo negocios y nuestra capacidad para operar.

El enfoque de derechos humanos del Grupo describe cómo implementamos nuestro compromiso con los derechos humanos. El objetivo es asegurar la identificación, prevención, mitigación, monitoreo y remediación sistemáticas de posibles o reales riesgos e impactos a las personas, que pueden ocurrir como resultado de nuestras actividades comerciales, operaciones o las actividades de nuestros socios comerciales y proveedores. Una metodología que nos ayuda a establecer prioridades y definir e implementar un plan de acción de seguimiento efectivo.

El CEO asume la responsabilidad y es responsable de evaluar y abordar los derechos humanos locales. Es responsable de implementar la estrategia de Derechos Humanos, cubriendo nuestras propias operaciones, cadena de suministro y socios comerciales.

Para ello, contamos con una herramienta de evaluación basada en estándares internacionales que identifica y evalúa posibles incumplimientos y riesgos de vulneración de los derechos humanos en función de 14 indicadores, en cada país del Grupo. Los 14 indicadores utilizados son: Trabajo infantil, Trabajo forzoso, Libertad de asociación, No discriminación, Condiciones laborales, Salario mínimo, Salud y seguridad, Contratos, Impacto en la comunidad, Gestión del suelo, Seguridad, Soborno y corrupción, Apoyo de grupos armados y Mecanismos de reclamación.

Según esta metodología, la actividad en España ha quedado clasificada con un perfil de bajo riesgo en materia de vulneración de los derechos humanos, lo que nos ha llevado a hacer una autoevaluación a nivel de país (en lugar de una evaluación más extensa por parte del Grupo en los países de alto riesgo).

En esta auto-evaluación, llevada a cabo en 2020 por la Comisión de Igualdad, aprobada por el Comité de Dirección y que cubre el 100% de las instalaciones de la compañía en España, no se detectaron áreas de riesgo.

5.2 VULNERACIÓN DE DERECHOS HUMANOS

GESTIÓN DE DENUNCIAS POR CASOS DE VULNERACIÓN DE DERECHOS HUMANOS

Durante 2020 y 2021 no se ha recibido ninguna denuncia, a través de los canales oficiales establecidos y de acuerdo con la categorización interna definida por posibles vulneraciones de derechos humanos.

El principal canal de recogida de información por casos de vulneración de los derechos humanos es la “Línea de Integridad”, gestionada por el Grupo a través de un tercero. Adicionalmente existen otros canales especificados en el apartado de Compliance.

6 LUCHA CONTRA LA CORRUPCIÓN Y EL SOBORNO

6.1 MEDIDAS PARA PREVENIR LA CORRUPCIÓN Y EL SOBORNO

La responsabilidad de la vigilancia del cumplimiento de la normativa interna en el área de corrupción y soborno recae en la dirección Legal y de Compliance, que a su vez depende de una unidad superior europea y a su vez mundial.

CÓDIGO DE CONDUCTA

El ya mencionado anteriormente Código de Conducta empresarial de Holcim, de aplicación en LHE, pretende que directivos, mandos intermedios y el resto de sus empleados compartan un compromiso de integridad en el desarrollo del negocio, y proveer una guía sobre cómo poner este compromiso en línea con el cumplimiento normativo a nivel nacional e internacional.

Este código comprende tres grandes capítulos: Integridad en el Lugar de Trabajo (salud y seguridad, sistemas de información, etc.), Integridad en las Prácticas de Negocio (soborno, corrupción, competencia desleal, conflicto de intereses, etc.) e Integridad en la Comunidad (Derechos Humanos y medio ambiente) y, además de establecer los principios generales por los que los empleados han de regirse, plantea en formato pregunta-respuesta cuestiones sobre las implicaciones que tiene cada una de las temáticas y se señalan los cauces y la cultura de la transparencia para que cualquier empleado pueda aclarar cualquier duda que se le plantee.

El Código de Conducta se facilita a todos los empleados que entran a formar parte de la empresa y es firmado como evidencia de su compromiso y adhesión.

Finalmente, como parte del plan de comunicación asociado al área de Compliance, se realizan recordatorios anuales a todos los empleados sobre el contenido y cometido del Código de Conducta, así como las campañas de comunicación específicas cuando se producen actualizaciones significativas.

CANAL DE DENUNCIAS

Se dispone de un canal de denuncias denominado “Integrity Line”, que permite a los empleados de cualquier parte del mundo ejercer de forma anónima sus derechos de denuncia ante cualquier incumplimiento de las normas establecidas en el Código de Conducta Empresarial de LH.

Para ello, se pone a disposición de los empleados un número de teléfono y una web para elevar cuestiones relacionadas con la integridad de la empresa o de sus compañeros y la posible violación del Código de Conducta. Esta línea, con opción de anonimidad, está externalizada a un tercero ubicado en Suiza que reporta las denuncias recogidas al departamento de cumplimiento del Grupo en Zug donde se analizan de forma objetiva las comunicaciones recibidas por este canal.

Concretamente, los actos de corrupción tienen repercusiones muy negativas en España, es por ello, que se aboga por una cultura de tolerancia cero hacia los actos de soborno y corrupción en cualquiera de sus formas. Se impone por tanto un absoluto respeto a los diferentes ordenamientos jurídicos, así como a las normas de Derecho Internacional, lo que conlleva llevar a cabo los negocios de manera ética y transparente.

En LHE existe un protocolo muy estricto para la canalización de las posibles quejas y/o denuncias y su tratamiento y resolución posterior. Esto está canalizado a través del Departamento de Cumplimiento (Compliance) con sistemas blindados absolutamente confidenciales (hot line gestionada por empresa externa especializada) que garantizan la completa privacidad del denunciante.

Durante el año 2021 se han recibido cinco denuncias por supuestas prácticas irregulares que han sido resueltas adecuadamente y en 2020 se recibieron dos.

ID Interno	Estado	Estado detallado	Categoría general
21-0046	Cerrado	No sustanciado	Soborno
21-0134	Cerrado	No sustanciado	No COBC
21-0166	Cerrado	Sustanciado	Violencia en el entorno laboral y amenazas
21-0254	Cerrado	No sustanciado	No COBC
21-0253	Cerrado	No se realiza investigación	Acoso y discriminación

Existe un régimen de sanciones de aplicación en caso de incumplimiento.

PROGRAMA DE CUMPLIMIENTO

Adicionalmente al Código de Conducta, LH dispone de un amplio programa de cumplimiento (Compliance), siendo una parte fundamental las iniciativas de prevención, disuasión y detección de fraude.

Asimismo, el programa de cumplimiento establece la obligatoriedad de formación a distintos niveles lo que implica la realización de cursos online y presenciales, todo ello con el fin de crear y desarrollar una cultura interna de cumplimiento normativo y de integridad a la que todos los empleados están sujetos.

Todo el personal de LHE se incorpora al plan general de Compliance de la empresa por niveles de responsabilidad e información a la que tiene acceso el empleado.

Se han realizado formaciones vía zoom en materia de Anticorrupción y Soborno, Protección de datos, Sanciones y Embargos y Dawn Raids (Investigaciones domiciliarias por la autoridad de Competencia) a la que han asistido los empleados considerados de alta exposición. Previamente a la sesión se envía la documentación a los participantes.

El 13 de diciembre de 2021 se realizó una sesión de formación “Anti Bribery and corruption” de dos horas de duración y que contó con 111 participantes, estando la asistencia por encima del 90% que exige el grupo en este tipo de formaciones.

En el último ejercicio no se han impuesto a LHE o a sociedades de su grupo empresarial multas o sanciones por presunto incumplimiento de nuestra política de Derecho Competencia ni por Soborno o Corrupción. De hecho, recientemente hemos recibido notificación de dos Sentencias de la Audiencia Nacional que anulan las multas impuestas en su día por la CNMC a Holcim y Lafarge Áridos y Hormigones. Estas sentencias ya son firmes.

MEDIDAS PARA LUCHAR CONTRA EL BLANQUEO DE CAPITALES

Nos comprometemos a respaldar e impulsar el crecimiento saludable de las comunidades en las que tenemos actividad. Lo consideramos un deber fundamental asociado a la posibilidad de trabajar en más de 80 países. Respetar la ley y dar ejemplo sobre cómo llevar a cabo un negocio de forma ética es una manera de cumplir con este compromiso.

Sabemos que el pago de sobornos, incluso si son pequeños, causa un enorme daño a las comunidades, a menudo tiene como consecuencia la extorsión de la clase media y la completa exclusión de los pobres de los servicios proporcionados por el gobierno. Sabemos que el pago de sobornos nunca es un buen negocio y, desde luego, no es un negocio sostenible en el tiempo. El soborno en cualquiera de sus formas no cabe en la cultura de integridad de LH.

Las leyes internacionales anticorrupción aplican a todas nuestras operaciones en cualquier parte del mundo. Nunca es aceptable ofrecer, entregar, autorizar o recibir cualquier clase de soborno o comisión, dirigida o proveniente de cualquier funcionario público o persona privada. Tampoco

es aceptable contratar a terceros para hacer cosas que nosotros no tenemos permitido hacer, como por ejemplo pagar sobornos. Por lo tanto, los terceros que actúen en nombre de LH nunca pueden dar o recibir sobornos.

El término “terceros” incluye a consultores, subcontratistas, franquiciados, agentes de ventas, revendedores, agentes de aduanas, consultores fiscales, firmas de abogados, empresas que prestan asistencia para la obtención de visados, permisos o certificados de inspección y socios de empresas conjuntas. Independientemente de la clase de terceros, es fundamental que todos los terceros que llevan a cabo negocios o presten servicios para o en nombre de LH sean seleccionados y contratados con arreglo a la Directiva de Diligencia Debida de Terceros de LH, efectiva en todas las empresas del Grupo.

- No se podrán realizar transacciones sobre bienes o servicios cuando se sepa o se sospeche que tienen origen ilícito o puedan tener una consecuencia ilícita.
- No se podrán aceptar pagos en metálico o cheques al portador.
- No se podrán aceptar pagos realizados por terceras personas a cuenta de transacciones comerciales realizadas a favor de un cliente o socio comercial.
- En la operativa de tesorería habitual de la empresa deberá prestarse atención al origen de los pagos percibidos teniendo en cuenta factores como el país de origen de los pagos (e.g., paraísos fiscales), la moneda de pago utilizada si fuera distinta a la inicialmente acordada y posibles pagos extraordinarios no previstos.

Está terminantemente prohibido realizar ventas a países considerados de riesgo. La verificación de si el país receptor es o no país de riesgo se realiza en el Departamento de Tesorería de Financiero que emite su veredicto antes de la realización de cualquier operación con un nuevo cliente extranjero.

Existe una directiva del grupo que limita las operaciones con países considerados de riesgo, de acuerdo con las directivas de la OCDE, ONU y Unión Europea.

Se establecen los controles internos requeridos para asegurar el cumplimiento de las directivas del grupo mediante auditorías a terceros, sistemáticas de control con requisitos exigentes en el alta de proveedores:

- Alta de nuevos proveedores: se exige un certificado bancario con menos de 1 año de antigüedad y la tarjeta de identificación fiscal.
- Todos los proveedores que interactúan en nombre de LHE (abogados, procuradores, agentes de aduanas etc.) tienen que pasar un proceso en la herramienta Symfact que hace una due diligence en función del nivel de riesgo y del proveedor y una investigación Dow Jones tanto a la empresa como a las personas responsables en la misma.
- El proceso de pago garantiza que distintas personas se encarguen de las siguientes tareas: la aprobación del pago (personas que firman el cheque o emiten el pago por transferencia bancaria), contabilidad (preparación de los asientos bancarios). Los desembolsos deben ser procesados por un miembro del personal independiente del proceso de recepción o cotejo de facturas

Merece la pena destacar los MCS (Minimum Control Standard) de obligado cumplimiento para todas las empresas y empleados del grupo que cubren todos los posibles riesgos que puedan afectar a personas físicas y jurídicas.

APORTACIONES A FUNDACIONES Y ONG

Las fábricas de cemento de LHE han efectuado las siguientes donaciones en 2021.

Entidad/Proyecto	nº	Número de Beneficiarios Directos	Tipo de Donación	Gastos
Iniciativa social con AFACAM (Asociación de Familiares de Personas con Enfermedad de Alzheimer y Otras Demencias del Camp de Morvedre y Puçol)	1	200	En efectivo	2.500 €
Fundación Patrimonio Natural, Biodiversidad y Cambio Global	1	150	En efectivo	4.000 €
Donación de alimentos a Banco de Alimentos de la fábrica de Montcada	1	805	En especie	5.000 €
Donación de alimentos a Cáritas de la fábrica de Carboneras	1	2.000	En especie	4.746 €
Donación de alimentos a Cáritas de la fábrica de Jerez	1	4.000	En especie	4.550 €
Total Donaciones	5	7.155		20.796 €

Se ha producido un incremento del 208% en las donaciones realizadas por las fábricas de cemento de LHE de 2020 a 2021, pasando de un importe 6.760€ a 20.796€.

Las donaciones en efectivo del año 2021 corresponden al proyecto social de la fábrica de Sagunto junto a la Asociación AFACAM y a la participación de la fábrica de Carboneras en la Fundación Patrimonio Natural, Biodiversidad y Cambio Global. Las donaciones en especie corresponden al apoyo que han dado nuestros centros de trabajo a través de bienes de primera necesidad para Bancos de Alimentos y asociaciones como Cáritas.

7 IMPLICACIÓN CON LA SOCIEDAD

7.1 COMPROMISO CON EL DESARROLLO SOSTENIBLE

El compromiso de LafargeHolcim España se basa en el respeto de los derechos humanos y en empoderar a las personas y comunidades para construir un futuro mejor. LHE se compromete a crear valor compartido para todos sus grupos de interés, manteniendo un diálogo fluido y actuando de forma responsable con todos ellos. De este modo, la compañía busca contribuir a mejorar de manera sostenible la calidad de vida de sus trabajadores, sus familias y de las comunidades donde opera. Así, LafargeHolcim se compromete a realizar los negocios de acuerdo con los principios de desarrollo sostenible. Durante 2021, se retomaron las reuniones formales con los grupos de interés relevantes en todas las fábricas de cemento integrales. Los Comités Locales de Información y Sostenibilidad (CLIS) se celebraron en formato online con una importante participación

CANALES DE COMUNICACIÓN CON LOS GRUPOS DE INTERÉS

Para ello, LHE busca establecer relaciones consolidadas y a largo plazo con sus distintos grupos de interés.

Grupo de Interés	Canal de comunicación	
Clientes	Encuestas Fidelización Listas de contactos Eventos	Páginas web Redes sociales Folletos Negociaciones contractuales
Empleados	Reuniones con el equipo directivo Campañas y proyectos internos Intranet Boletines informativos Comunicados internos E-mailing	Reuniones de equipo Encuentros informales App Redes sociales Encuestas
Comunidades	Comités Locales de Información y Sostenibilidad (CLIS) Proyectos colaborativos Visitas	Jornadas puertas abiertas Reuniones de diálogo Redes sociales Alianzas
Inversores e Instituciones financieras	Junta de accionistas Reuniones con inversores Reuniones y conferencias	Estudios de inversión Agencias de calificación crediticia
Proveedores	Cualificación de proveedores Negociaciones contractuales	Auditorías de proveedores Reuniones
Organismos Reguladores	Reuniones Informes de posición	Asociaciones industriales Foro consultivo
Medios	Entrevistas Comunicados de prensa Reuniones	Redes sociales Visitas a instalaciones
ONGs	Reuniones Asambleas anuales	Respuesta a solicitudes de información Alianzas

Grupo de Interés	Canal de comunicación
Academia	Seminarios y lecturas Fundación LafargeHolcim Reuniones Búsqueda de alianzas
	Financiación Cátedra construcción sostenible Participación en proyectos y visitas Universidades: convenios

En el marco de sus relaciones con las comunidades, LafargeHolcim interacciona con fundaciones y entidades bien a través de actividades de acción social, como serían los proyectos de Inversión Social Estratégica (ISE), bien mediante alianzas y colaboraciones que supongan el apoyo de la empresa a fines sociales o ambientales.

Dentro de este marco, colaboramos con la Fundación Prodis, Cáritas, Proyecto Hombre y la Universidad de Valencia, entre otros.

ASOCIACIONES Y COLABORACIONES

En lo referente a pertenencia a **asociaciones** destacamos:

Asociación	Finalidad
ANTER: Asociación Nacional Técnica de Estabilizados de Suelos	Asesora a las administraciones públicas sobre las técnicas y difunde y promueve las experiencias
OFICEMEN: Agrupación de fabricantes de cemento de España. Incluye organizaciones regionales como AFCA (Andalucía)	Posicionar la fabricación del cemento como un sector moderno y eficiente
IECA: instituto Español del Cemento y sus Aplicaciones	Instituto privado de carácter técnico dedicado al estudio, asesoramiento y difusión de los conocimientos y tecnologías relativas al cemento y a sus productos derivados: hormigón, morteros y otras aplicaciones.
Fundación CEMA: Fundación laboral del cemento y el medio ambiente.	Patronal y sindicatos unidos para conseguir mayor sostenibilidad
FLACEMA: Fundación laboral andaluza del cemento y el medio ambiente.	Patronal y sindicatos unidos para conseguir mayor sostenibilidad
ANEFA: Asociación nacional de fabricantes de áridos.	Generar crecimiento rentable y sostenible en el sector áridos
ANEFHOP: Asociación nacional española de fabricantes de hormigón preparado	Hormigón responsable para una construcción sostenible
FORÉTICA	Desarrollo sostenible de empresas y organizaciones. Representante del World Business Council for Sustainable Development (WBCSD) en España
Grupo Español de Crecimiento Verde	Colaboración de la administración pública y entidades de distintos sectores para desarrollar un modelo económico más sostenible avanzando hacia la descarbonización y la circularidad.

A nivel de Grupo, LH participa en el Pacto Mundial de las Naciones Unidas, apoya la Declaración Universal de Derechos Humanos y considera los principios rectores de las Naciones Unidas sobre las empresas y los Derechos Humanos (UNGPs) 2011, la Carta Internacional de Derechos, la declaración de la Organización Internacional del Trabajo sobre los principios y derechos fundamentales en el trabajo y la declaración de las Naciones Unidas sobre los derechos de los pueblos indígenas.

En marzo de 2021, el Grupo Holcim adoptó los Principios para el Empoderamiento de las Mujeres de la ONU, elevando sus esfuerzos para promover la igualdad de género y fomentar un lugar de trabajo justo donde todos puedan estar seguros y progresar.

VOLUNTARIADO

En 2021, se han realizado un total de 211 horas de voluntariado por parte de los trabajadores de LafargeHolcim. Las principales acciones de voluntariado han estado vinculadas a las formaciones en temas como uso de herramientas de Drive, gestión financiera, redes sociales o economía circular, entre otros, dirigidas a los alumnos/as del Máster de la Fundación Prodis; o las sesiones de mentoría con estudiantes de la Universitat de València dentro del programa de emprendimiento Gennera "soluciones para el futuro"; o la colaboración de nuestros empleados de la fábrica de Montcada en la campaña "Let's Clean Europe", que promueve acciones de sensibilización a través de la recogida de residuos vertidos ilegalmente.

PARTICIPACIÓN EN LAS COMUNIDADES LOCALES

En la relación con las comunidades locales, se evalúan las necesidades locales con las partes interesadas para contribuir su desarrollo social y económico. LHE, a través de sus distintas colaboraciones con entidades que tratan de mejorar las condiciones de las personas y su entorno en base a cuatro áreas de enfoque estratégico:

- Vivienda e infraestructura;
- Educación y habilidades;
- Salud;
- Medio Ambiente, Cultural..

Con el objetivo de dar respuesta a las necesidades de los distintos grupos de interés y hacerlo de forma estratégica, en noviembre de 2021 se ha creado el Comité de Responsabilidad Social Corporativa como órgano de análisis, aprobación y seguimiento de las acciones y proyectos de RSC.

A nivel de Grupo, se dispone de la Directiva sobre Inversión Social Estratégica, Patrocinios y Donaciones, que incluye los procedimientos de aprobación de inversiones y acciones de RSC.

Para construir e implementar estrategias y acciones que contribuyan al desarrollo de los entornos en los que estamos presentes, y hacerlo junto a la comunidad, anualmente se convocan los Comités Locales de Información y Sostenibilidad (CLIS). Se trata de foros de diálogo en los que participan colectivos representativos de la comunidad para hacer balance de los principales hitos de la planta, así como de las oportunidades de futuro.

Cada instalación cuenta con un mapa de Stakeholders -en el que se analizan tipo de relaciones así como posibles impactos- a partir del cual se crea un Plan de Acción que se gestiona de manera local.

DESARROLLO LOCAL

A continuación, se muestran los beneficiarios directos de las actividades de RSC desarrolladas en LHE en las fábricas de cemento y la planta de preparación de residuos de Geocycle en Albox en 2021, por áreas de enfoque estratégico.

Área	nº de proyectos	Número de Beneficiarios Directos	Gastos
Proyect Management	-	-	15.707,00 €
Educación y habilidades	9	2.149	31.657,00 €
Vivienda e Infraestructura asequible	2	3.866	18.246,00 €
Salud	12	10.905	33.574,00 €
Medio Ambiente, Cultural	10	6.173	26.984,00 €
Total	33	23.093	126.168,00 €

*El reporte de iniciativas sociales incluye todas las acciones desarrolladas de enero a diciembre de 2021.

ACTIVIDADES DESARROLLADAS DURANTE 2021

En su compromiso con el entorno y, en un contexto marcado por las dificultades económicas de muchas familias como consecuencia de la pandemia del Covid-19, la compañía, en colaboración con los comités de empresa de varios centros, ha volcado sus esfuerzos en el apoyo de campañas de recogida de productos de primera necesidad dirigidas a los colectivos más vulnerables de los municipios donde tiene su actividad.

Desde las fábricas de Sagunto, Montcada, Carboneras y Jerez de la Frontera se llevaron a cabo entregas de alimentos y productos de higiene para cubrir el extraordinario servicio a la sociedad que están desarrollando desde los bancos de alimentos, especialmente desde el inicio de la situación de emergencia provocada por el COVID-19. En conjunto, aproximadamente 14.000 kg de productos entregados, una pequeña aportación en línea con el ODS, Hambre Cero.

7.2 GESTIÓN RESPONSABLE DE LA CADENA DE SUMINISTRO

Desde LHE nos comprometemos a hacer una gestión responsable de la cadena de suministro y requerimos que nuestros proveedores se rijan de acuerdo con nuestros principios de sostenibilidad, basados en estándares globales.

Para ello, la compañía cuenta con un Código de Conducta de Proveedores, alineado con los 10 principios del Pacto Mundial de las Naciones Unidas, que establece pautas de comportamiento en estas temáticas clave (Salud y Seguridad, Protección, Condiciones de trabajo, Libertad de asociación y exclusión de represalias, Trabajo forzado, Trabajo infantil, Exclusión de la discriminación, Cumplimiento regulatorio medioambiental, Soborno y corrupción y Legislación de competencia).

La política de compras de LHE define como principios vinculados al proceso de compras la adhesión al código ético, el cumplimiento de la legislación vigente, el establecimiento de relaciones de largo plazo y la inclusión de consideraciones ambientales y sociales en los procesos de evaluación de proveedores.

En los contratos de proveedores y contratistas se incluyen cláusulas en las que estos declaran conocer y asumir, en su relación contractual con LHE, los principios del Pacto Mundial y del Código de Conducta de Proveedores, establecido por el Grupo a nivel global. Además, todos los

proveedores con los que trabajamos se adhieren al Código de Conducta Empresarial de LHE, ya que a la aceptación de un pedido también aceptan de forma expresa su cumplimiento.

PROCESO DE EVALUACIÓN

Durante el proceso de licitación, LHE se reserva el derecho a excluir a los proveedores que no cumplan con las leyes o regulaciones locales, nacionales o internacionales. Esta manera de proceder se aplica a todos los proveedores de LHE y se comunica tanto a los proveedores potenciales como a los existentes.

Como parte del proceso de cualificación, se deben evaluar los nuevos proveedores para garantizar el cumplimiento de las normas estipuladas. Igualmente se realizan controles periódicos de los proveedores a través de autoevaluaciones, investigaciones o auditorías, en caso de que el resultado de las evaluaciones no cumpla con los mínimos exigidos. No se ha realizado ninguna auditoría a proveedor en 2021.

Cuando un proveedor no cumple con los requisitos, los planes de acción deben establecerse dentro de un período de tiempo especificado (dependiendo de la gravedad del problema) y LHE supervisará el progreso. LHE puede apoyar a los proveedores en el desarrollo de sus capacidades y mejorar su rendimiento, así mismo, puede rescindir la relación con los proveedores que repetida y conscientemente violan el Código de Conducta y se niegan a implementar planes de mejora. No se ha producido ningún rechazo en 2021.

Compras	2020	2021
Gasto en compras total (millones de €)	194	240
Gasto en compras proveedores locales (millones de €)	174	218
% proveedores locales / total compras	90%	91%
Nº de proveedores activos	2.378	2.442
% proveedores locales / proveedores activos	96%	94%

SISTEMAS DE SUPERVISIÓN

De acuerdo con la Política de Compra Sostenible establecida por el Grupo se evalúa a los proveedores. El criterio de asignar dicho riesgo depende del servicio que nos presten los proveedores o del material que vendan, así como del volumen de gasto. Por lo tanto, se asignan a los proveedores niveles de riesgo de bajo a alto, agrupados en distintas categorías. El objetivo es el de detectar posibles deficiencias o fallos de los proveedores en las áreas de Salud y Seguridad, Medio Ambiente o Social y que puedan afectar a la reputación de la organización o generar riesgos significativos en la cadena de suministro. Los proveedores principales, por volumen de gasto, son suministradores de servicios de electricidad y fuel, así como de transporte de materiales.

En este sentido, en LHE evaluamos a los proveedores según criterios sociales y medioambientales a través de un cuestionario de autoevaluación. Durante la revisión de los cuestionarios por parte de LHE, se asigna un código de colores a las respuestas del cuestionario: verde, amarillo o rojo. Si alguna de las respuestas tiene asignado el color rojo, se le comunica qué medidas correctivas tiene que implementar para poder seguir colaborando con la compañía. Mientras siguen “en rojo” en el sistema de compras, no se puede contratar sus servicios. Respuestas amarillas y/o verdes el proveedor queda precalificado.

En 2021 se han lanzado 785 cuestionarios completos a proveedores de riesgo alto, de los que han respondido el 88%.

Los resultados más relevantes de la autoevaluación que realizan los propios proveedores (cuestionario consistente en 150 preguntas sobre diferentes temáticas sociales y ambientales) son los siguientes:

Evaluación proveedores	2020	2021
% proveedores con clausuras de cumplimiento del código de conducta en sus aceptaciones de trabajo	100%	100%
% proveedores identificados como de alto riesgo	41%	33%
% proveedores identificados como de alto riesgo evaluados según criterios de sostenibilidad	76%	88%
% de gasto que representan los proveedores identificados como de alto riesgo	81%	43%

Se ha introducido un cambio en el criterio de clasificación de los proveedores considerados de alto riesgo respecto a 2020, eliminando a las empresas proveedoras de países considerados de menos riesgo, esto minora el porcentaje de los proveedores considerados de alto riesgo y reduce drásticamente la cifra de gasto que representan los mencionados proveedores, ya que todas las compras de materias primas de estos países no entran en el scope.

Esta evaluación de proveedores se reporta al Grupo anualmente a través del “Sustainable Procurement Scorecard”, lo que garantiza el seguimiento de los avances del Programa de Compra Sostenible sobre todos los países a nivel global.

El éxito de este programa se basa en una serie de factores clave, como la incorporación de objetivos de cumplimiento personales en los equipos de compras vinculados con la sostenibilidad, la integración de la sostenibilidad de los proveedores en todas las decisiones de contratación y el establecimiento de reuniones de seguimiento con proveedores clave sobre los resultados de sus evaluaciones.

Por último, la gestión de este programa depende del director general de cada país, el cual debe dotar a cada área de Compras de los recursos necesarios para poder darle cumplimiento. Para

facilitar esta labor. La Directiva de Compra Sostenible, establece las responsabilidades que se tienen desde cada país.

COMPRA RESPONSABLE

Nuestro departamento de compras tiene establecido unos criterios generales de compra responsable en Centros Especiales de Empleo (CEE), donde trabajan personas con discapacidad, que incluyen calidad/servicio, precio, cumplimiento legal y cumplimiento de la Directiva de Compra Responsable del Grupo. Por ejemplo, el proveedor de vestuario o el distribuido de EPIS.

7.3 CONSUMIDORES

MEDIDAS PARA LA SALUD Y LA SEGURIDAD DE LOS CONSUMIDORES

Disponemos de todas las certificaciones obligatorias según normativa y legislación emitidas por organismo notificadores acreditados.

Mercado CE (Cemento, Áridos y Mortero). Según REGLAMENTO (UE) N° 305/2011 del Parlamento Europeo y del Consejo de 9 de marzo de 2011, por el que se establecen condiciones armonizadas para la comercialización de productos de construcción y se deroga la Directiva 89/106/CEE del Consejo.

El mercado CE de un producto indica su conformidad con todos los requisitos impuestos por la Unión Europea y que se han llevado a cabo los pasos requeridos para su evaluación de la conformidad, siendo diferentes estos requisitos en función del tipo de producto.

Así, en el caso del producto Cemento se obtiene el llamado Certificado de Constancia de las Prestaciones que avala el cumplimiento según norma europea EN-197-1.2011 que es la que garantiza composiciones y resto de requisitos físicos, químicos y mecánicos.

Adicionalmente a esta certificación, de obligado cumplimiento para la comercialización del producto, tenemos un distintivo voluntario en todos nuestros cementos, que es el sello N de AENOR de producto, que se rige por un reglamento particular más restrictivo. Proporciona un incremento de la garantía para el usuario del cemento con la disminución del riesgo del consumidor, debido a la exigencia superior de la Marca N, en los que se incluye, además de una frecuencia mayor de ensayos y adicional en el plan de control, la aplicación de criterios adicionales. Dentro de la marca N se incluye la certificación del cumplimiento del nivel de Cr VI y la evaluación estadística del cemento que proporcionan al cliente información directa sobre las prestaciones de nuestro cemento, así como su desviación, tanto por nuestro laboratorio como por el laboratorio externo verificador.

Cada cemento de cada fábrica tiene su propio certificado CE y N, con su código correspondiente inequívoco, de manera que cementos que normativamente se llamen igual pero cuyo origen sea de diferente fábrica, tienen diferente codificación.

Existe en nuestro portfolio en España un producto que se comercializa fuera de la Unión Europea que sigue la normativa del American Petroleum Institute (API) y que se fabrica en nuestra instalación de Sagunto. Este producto, sigue los mismos protocolos de control en fábrica y supervisión externa (auditorías) que el resto de cementos, pero dado su uso específico (para pozos de petróleo) no le es exigible el comentado mercado CE sino las directrices de la norma API Spec 10A.

Para los Áridos se obtiene el Certificado de Control de Producción en Fábrica. Consiste en la evaluación y verificación de constancia de las prestaciones, según lo descrito en el Anexo ZA de las normas armonizadas aplicables mencionadas en el anexo. El control de producción en fábrica cumple los requisitos establecidos en dichas normas. Se certifica en base a los distintos usos de

aplicación del árido (en nuestro caso, árido para la fabricación de hormigón, mezclas bituminosas, mortero y escolleras). Instalaciones certificadas: Garraf

En el caso del Mortero Húmedo se obtiene el Certificado de Control de Producción en Fábrica que garantiza el cumplimiento de los requisitos prescritos en la norma de aplicación EN 998-2:2016. Instalaciones certificadas: Alcobendas, Colmenar, Fuencarral, Majadahonda, Vallecas, Villaverde, Zaragoza I (Malpica), Bétera, Valencia Sur, Fontcalent, Polop, Papiol, La Roca, Montcada y Zona Franca.

En el caso del Mortero Seco al igual que en el caso del Mortero Húmedo, la certificación obtenida es el Certificado de Control de Producción en Fábrica, según la norma de aplicación EN 998-2:2016. Instalaciones certificadas: Hellín

Y por último, para el caso del hormigón, se ha obtenido la certificación exigida mediante el Real Decreto 163/2019 de 22 de marzo, por el que se aprueba la Instrucción Técnica para la realización del control de producción de los hormigones fabricados en central (ITCPH-19). Este Real Decreto establece los criterios técnicos que deben cumplir las centrales de hormigón para la realización del control de producción. Entre las novedades que aporta, destaca que todas las centrales se inspeccionarán al menos cada cuatro años, con una revisión intermedia (año 2), para verificar el control de producción en lo relativo al hormigón y sus componentes, las instalaciones y el control de la documentación, así como la capacitación del personal técnico. Todas las plantas que fabriquen hormigón deben estar en posesión de este certificado antes del 1 de abril de 2021.

La planta de Alcobendas se convirtió en la primera planta de España certificada con AENOR conforme al nuevo Real Decreto 163/2019 para el control de hormigón en centrales de producción. Adicionalmente somos una de las primeras empresas de nuestro sector en tener en todas sus plantas esta distinción, que redundará en el valor que generamos y ofrecemos a nuestros clientes a través de nuestros productos, soluciones y servicios.

Instalaciones certificadas: Alcobendas, Colmenar, Fuencarral, Majadahonda, Vallecas, Villaverde, Zaragoza I (Malpica), Algemesí, Almenara, Bétera, Valencia Sur, Fontcalent, Polop, Constantí, Tortosa, El Papiol, La Roca, Montcada y Zona Franca.

Asimismo, hay que destacar que el Laboratorio Central de Calidad de Cementos (LCC), que da soporte a todas las fábricas para los ensayos de autocontrol así como para estudios diversos, propios y externos, se encuentra certificado con la norma UNE-EN ISO-17025.

En cuanto a las certificaciones ISO por centro de trabajo, se ajustan a la tabla que se presenta a continuación:

CENTRO	ISO-9001	ALCANCE	ISO-14001	ALCANCE
CORPORATIVO	ER-0997/1997	Procesos genéricos	-	-
	ER-0550/2000	Áridos, Hormigón y Mortero	GA-2020/0243	Ver alcance RMX
FÁB. MONTCADA	ER-0676/1996	Producción de clinker y cemento gris	GA-2002/0257	Producción de clinker y cemento
FÁB. SAGUNTO	ER-0861/1997	Producción de clinker y cemento gris y blanco	ES107431-1	Extracción de roca caliza. Fabricación de clinker gris y blanco. Fabricación de cemento. gris y blanco
FÁB. VILLALUENGA	ER-0766/1997	Producción de clinker y cemento gris	ES094537-2	Fabricación y venta de clinker y cemento
FÁB. JEREZ	ER-0106/1998	Producción de clinker y cemento gris	GA-2001/0138	Producción mediante uso de combustibles tradicionales y alternativos.
FÁB. CARBONERAS	ER-0327/1998	Producción de clinker y cemento gris	GA-2004/0034	Extracción mm.pp. Producción CEM mediante uso de combustibles tradicionales y alternativos. Expedición marítima y terrestre de graneles sólidos relacionados con la fabricación de cemento
RMX (Hormigón y mortero húmedo)	ER-0550/2000	A) La producción y suministro de hormigón.	GA-2020/0243	La producción y el suministro de hormigón y mortero. Oficina Central, Alcobendas, Villaverde, Bétera, Polop, Papiol., Z. Franca y Constantí*
		B) La producción y suministro de mortero.		
Áridos	ER-0550/2000	C) La extracción, trituración, clasificación y suministro de áridos.	-	-
Mortero Seco	ER-0550/2000	B) La producción y suministro de mortero.	-	-
		D) La gestión de la producción y suministro de mortero seco.	-	-

(*) 2021: Incluida Constantí en GA

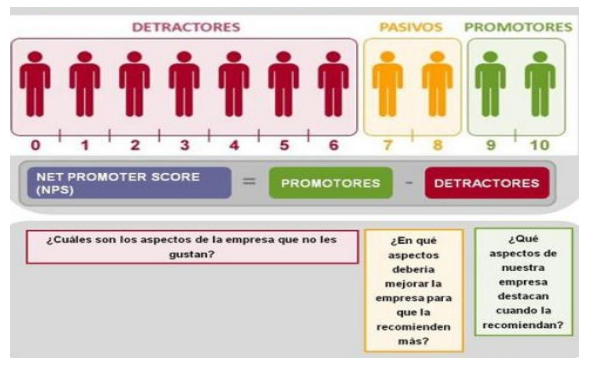
SATISFACCIÓN DEL CLIENTE

La satisfacción del cliente actualmente se evalúa con una metodología NPS (Net Promoter Score) que propone medir la lealtad tomando como base las recomendaciones. El objetivo principal es identificar las brechas entre las expectativas de los clientes y el desempeño de la empresa, para traducirlas en acciones específicas de mejora. Considera clientes detractores (con puntuación igual o menor a 6), pasivos (entre 7 y 8) y promotores (9 y 10).

El índice se calcula con la siguiente fórmula:

$$NPS = \%Promotores - \% Detractores$$

Cuando, tras contestar a la encuesta, se identifica a un cliente como detractor (mediante un sistema de alertas), se activa un protocolo de respuesta en 48 horas entre el "Gestor de la Alerta" y el responsable del área encuestada. En la respuesta, se intentará resolver el motivo de queja o no satisfacción del cliente, pero en casos complejos, será necesario adoptar un plan de acción.



Se informará al cliente, tanto del plan como de la resolución final.

Lo importante es que el cliente que no está satisfecho se sienta escuchado y atendido. Cualquier interacción realizada queda registrada en la herramienta para su seguimiento y control.

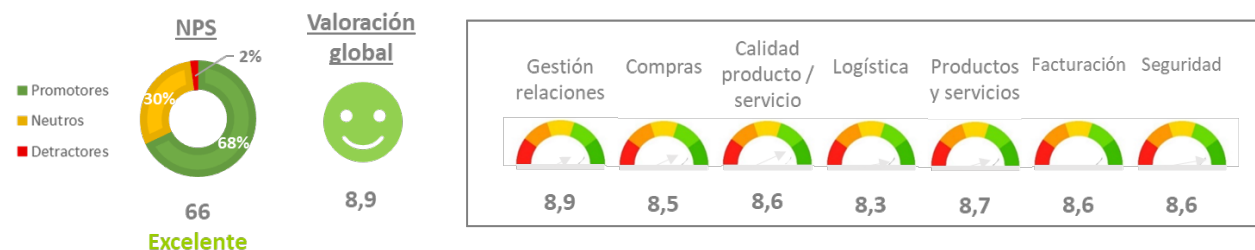
Las oleadas correspondientes a 2020 para las líneas de negocio de Cemento, Mortero Seco y RMX (hormigón y mortero húmedo) fueron lanzadas el 5/10/2020 y cerradas el 30/11/2020 y son de aplicación para 2021.

Los resultados han sido muy positivos en todas ellas en todas las áreas han sido también

RMX (HORMIGÓN Y MORTERO HÚMEDO)

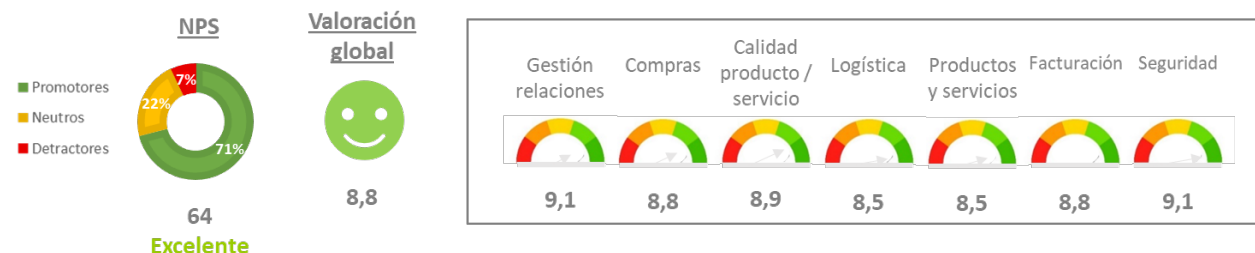
Resultados muy positivos, con puntuaciones por encima de 8 en todos aspectos valorados por nuestros clientes, la de menor valor corresponde a un 8.3 en Logística y la máxima a un 8.9 en Gestión de las Relaciones.

Indicador NPS excelente (66 en un rango que va de -100 a 100) y valoración global de 8,9. El número de participantes en el estudio es de 62.



CEMENTO Y MORTERO SECO

Resultados muy positivos, con puntuaciones por encima de 8,5 en todos aspectos valorados por nuestros, siendo la de menor valor un 8.5 en Logística, así como en Productos y servicios ofertados y las máximas a un 9.1 en Gestión de las relaciones y Seguridad.



Indicador NPS excelente (64 en un rango que va de -100 a 100) y valoración global de 8,8. El número de participantes en el estudio es de 152.

La gestión de la Satisfacción del Cliente se realiza mediante una herramienta creada por una empresa desarrolladora de Software ad hoc para LafargeHolcim y denominada LHdata-NPS, a través de la cual se envía mediante e-mail el cuestionario a los clientes y se recogen sus valoraciones. Cuando se genera una alerta (valoración de 6 o inferior) en algunas de las cuestiones anteriormente indicadas, la persona designada en la Organización (Responsable Comercial /Jefe de Canal) tiene la obligación de contactar con el cliente para interesarse por el motivo de su insatisfacción y en colaboración con los responsables de cada área, establecer un plan de acción específico para ese cliente. Con posterioridad, finalizada la oleada de encuestas, se reúne un Comité de Seguimiento en el que se analizan los resultados obtenidos y se proponen planes de acción (si procede) adicionales a los ya establecidos. A través de la herramienta también se obtienen una serie de informes de los resultados de cada una de las oleadas lanzadas.

En relación con las quejas/reclamaciones se sigue la operativa descrita en el Procedimiento del Sistema de Gestión de la Calidad “PG/LH/04 Quejas y reclamaciones”, para el caso de las líneas de negocio de Cemento, Mortero Seco y Áridos y en el “PG/CM/RMX/04” para el caso de RMX.

Todas las gestiones realizadas al respecto (registros, tratamiento y resolución de las quejas y reclamaciones) se realizan en la herramienta Sales Force. La herramienta Sales Force también permite adjuntar toda la documentación relativa a la queja /reclamación. Periódicamente se realiza un seguimiento de las quejas /reclamaciones para asegurarse de que se han gestionado correctamente, se solventan y se cierran. En los casos que proceda, las reclamaciones /quejas pueden llevar asociadas acciones correctivas que se registrarán en los listados de Drive habilitados al respecto (Listados de No Conformidades y Acciones Correctivas) para el caso de Áridos, Hormigón y Mortero, así como en los registros habilitados para tal fin en cada una de las fábricas de Cemento.

Adicionalmente, en la comercialización del cemento hay dos puntos fundamentales que están unidos entre sí: Cumplimiento del Reglamento REACH (obligación de informar a nuestros clientes sobre los componentes del cemento y de los riesgos en su manipulación, así como las medidas a adoptar) y aseguramiento del contenido en Cromo VI. La primera parte la cumplimos mediante la difusión de la ficha de datos de seguridad del cemento y correspondiente recibí del cliente. La segunda parte está garantizada en nuestro proceso de fabricación y auditada externamente por AENOR, quien certifica que ese componente está en una concentración por debajo de los límites normativos, emitiendo a tal efecto dos documentos: el distintivo oficialmente reconocido (Sello N de producto AENOR) y evaluación estadística del cemento, documentación que se envía actualizada a los clientes junto al resto de la documentación legal del cemento. Toda esta información está reseñada, también, en los albaranes de suministro a clientes y en el propio saco de producto, donde se incluyen, además, recomendaciones adicionales en la manipulación de estos.

SISTEMAS DE RECLAMACIÓN, QUEJAS RECIBIDAS Y RESOLUCIÓN

LHE cuenta con herramientas directas de gestión de quejas, destacando Sales Force que fue implantado en 2018 y donde se registra la queja y toda la información necesaria para su resolución, tanto la que pueda aportar el cliente como la interna a través de los datos propios de control y/o pruebas adicionales para la resolución del caso, que puede ser incluida en la herramienta por el personal de LHE encargado de registrarla y/o gestionarla.

En 2020 se incorporaron a la gestión de quejas mediante la herramienta Sales Force, las correspondientes a la división de mortero seco, permitiendo una mejora en la unificación de los datos y su tratamiento y durante 2021 se han ido estableciendo mejoras en los procesos de clasificación de las quejas, así como de la sistematización de los procesos de adjudicación para la gestión y aprobación de las mismas.

El sistema, permite la introducción de la queja tanto por una app en un dispositivo móvil como a través del acceso por el portal correspondiente, de manera que se facilita la incorporación de

datos por parte de la red comercial que recibe la queja. Asimismo establece un mecanismo automatizado para la notificación de dicha queja, de manera que la persona que ha de gestionar esa incidencia, en base a una segmentación previamente realizada (tipo de material, tipo de queja y región) es avisada por e-mail de la incidencia. Una vez este gestor ha terminado sus conclusiones de la investigación de la queja, procede a la elevación al supervisor de la misma, que recibe también vía automática un mail, para su conformidad o rechazo, finalizando el trámite con el cierre de la queja y posterior emisión del parte de reclamaciones.

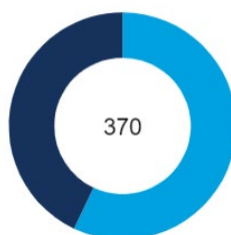
Se consideran de remediación aquellas que se entienden justificadas por considerar que el cliente tiene razón en su reclamación. Puede llevar acuerdo económico

	READY MIX		CEMENTO		MORTERO SECO	
	2020	2021	2020	2021	2020	2021
Nº de quejas y/o reclamaciones recibidas	42	55	275	182	147	133
Nº de quejas y/o reclamaciones gestionadas	42	55	275	182	147	133
Nº de quejas y/o reclamaciones resueltas	38	51	253	180	127	105
Nº de quejas y/o reclamaciones resueltas con remediación	13	20	241	136	45	55

RECLAMACIONES POR MOTIVO

QUEJAS GLOBALES 2021

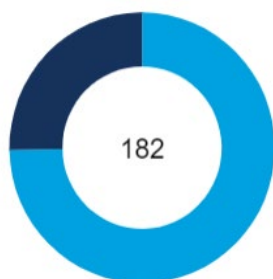
(CEM+MOR+RMX)
Justificadas y no justificadas



57 % Justificadas
43 % No justificadas

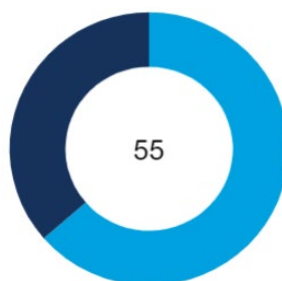
QUEJAS POR PRODUCTO

CEM



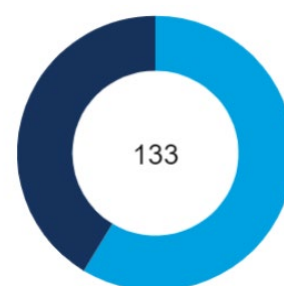
74,7 % Justificadas
25,3 % No justificadas

RMX

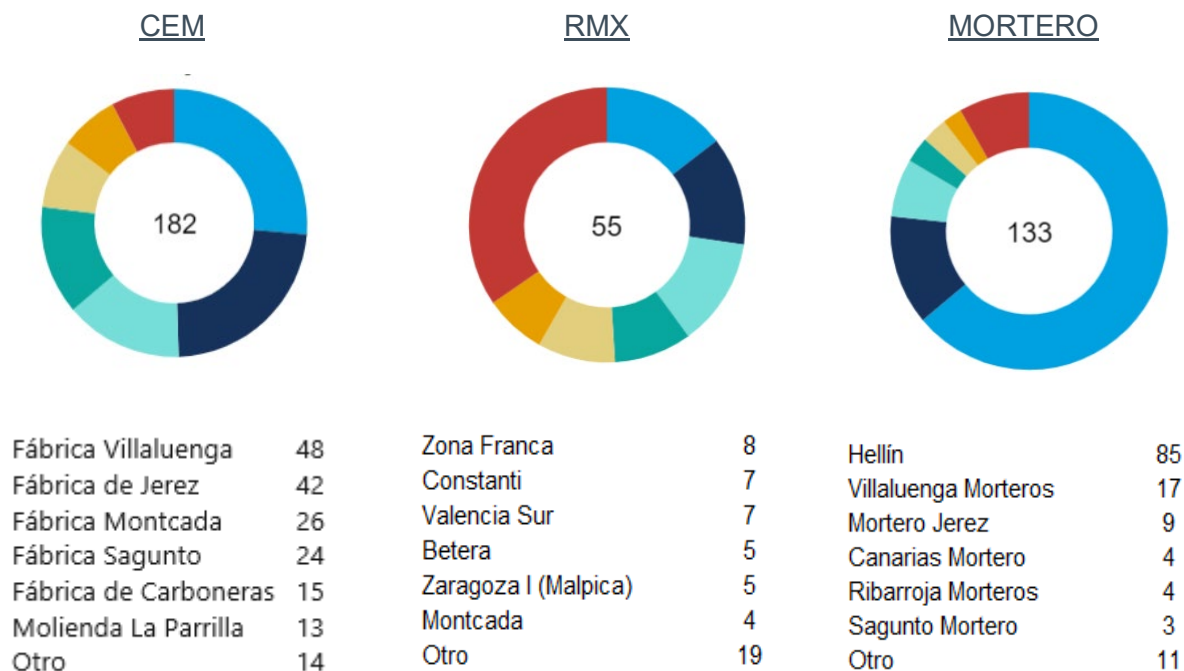


36,7% Justificadas
63,3% No justificadas

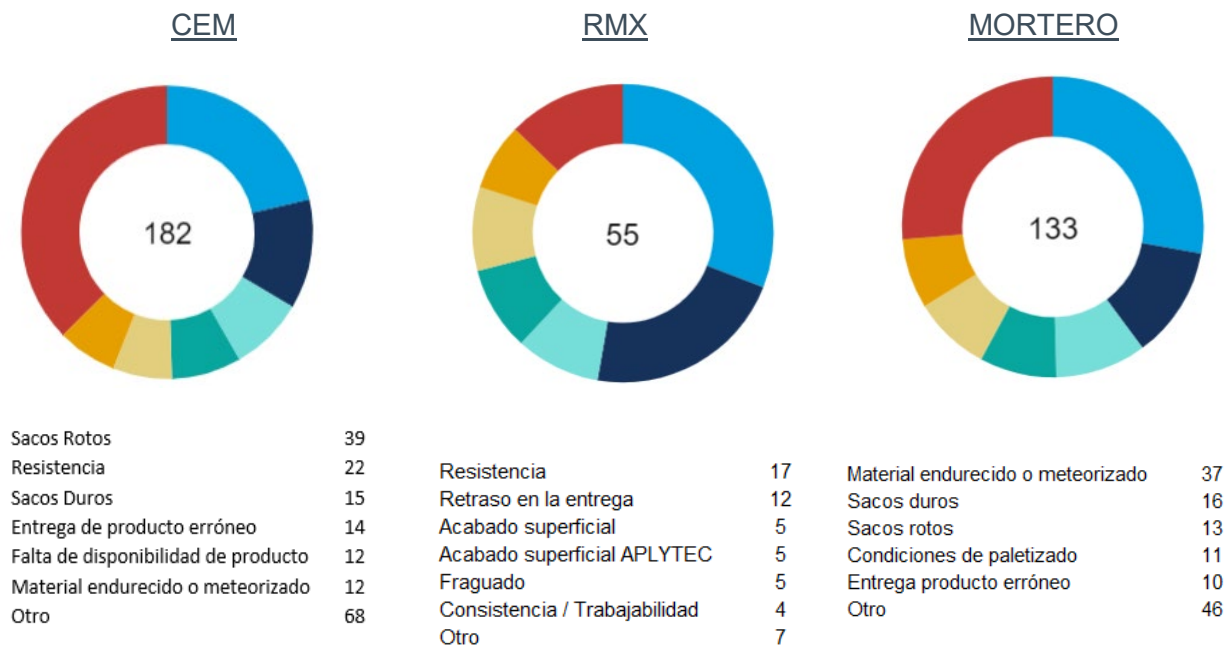
MORTERO



41,4% Justificadas
58,6% No justificadas

QUEJAS POR PUNTO DE EXPEDICIÓN


(*) Otros: suma el total de las variantes minoritarias

QUEJAS POR MOTIVO


(*) Otros: suma el total de las variantes minoritarias

7.4 INFORMACIÓN FISCAL

IMPUESTOS SOBRE BENEFICIOS PAGADOS

En el ejercicio 2020 la base imponible de la sociedad ha resultado negativa, por lo que no ha dado lugar a pago de impuesto sobre sociedades. En 2021 la base imponible resulta positiva pero no está previsto pago por aplicación de deducciones.

SUBVENCIONES PÚBLICAS RECIBIDAS

No se han percibido subvenciones públicas en 2020.

En 2021 se recibe una subvención por importe de 95.250€ por el Plan de optimización de eficiencia energética de la molienda de crudos de la fábrica de Carboneras. Esta solicitud de ayuda tiene dos partes, la subvención mencionada por el importe anteriormente comentado y un préstamo por 285.750 € a devolver en 10 años con un plazo de carencia de tres años y a tipo de interés cero.



Bureau Veritas Certification

Declara que Según exige la

Ley 11/ 2018

Se ha verificado la información no financiera por la Entidad de Certificación de tercera parte e independiente Bureau Veritas, en lo que respecta a su estructura, contenido y fuentes de información de

LafargeHolcim España SA

Y que como resultado de este proceso de verificación **Bureau Veritas Certification** expresa que

- El contenido del reporte no financiero de la organización EINF cumple con los requisitos establecidos en la Ley 11: 2018 en esta materia.
- Tras la verificación muestral realizada no se ha identificado ninguna cuestión que indique que la información incluida en el reporte correspondiente al ejercicio enero 2021 a diciembre 2021 contiene incorrecciones materiales.

Fecha de emisión 25_03_2022

Fdo: Celia Capel

ValidadorJefe

Bureau Veritas Certification
